



BUREAU DE DEPOT : 5002 Saint-Servais

N° D'AGREMENT: P 302109



PB-PP | B-05861
BELGIE(N)-BELGIQUE

MARS 2022 — N°3

SOCIÉTÉ
AQUARIOPHILE
WALLONNE

NAMUR



Bulletin mensuel édité par l'A.S.B.L. sauf juillet et août

Ed. resp. Behen D. rue du Village 97 5081 Meux



Bulletin Mensuel N° 3

Mars 2022

Société Aquariophile Wallonne A.S.B.L.

Local et siège social :

Rue de Deminche 15—5150 Franière

N° d'entreprise : 435195547

Réunion : 2^{ème} samedi de chaque mois
(sauf juillet et août).

Compte bancaire : **Nouveau compte Belfius**

IBAN BE23 0689 4101 3191

Cotisation annuelle du 1/1 au 31/12 (*1)

Membre adhérent : 25 €

Le membre a accès aux réunions, aux services du club ainsi qu'aux réunions des clubs de l'ICAIF. Il reçoit par la poste notre revue mensuelle SAW Namur en n&b, la revue trimestrielle couleur Aquafauna et par voie électronique notre revue en couleur.

Tarifs spéciaux :

1. Sans Aquafauna : 20 € pour les personnes déjà membres d'un club affilié à l'ICAIF.
2. Jeunes moins de 18 ans : gratuit sur présentation de la carte d'identité.
3. Etudiants moins de 25 ans : 15 € sur présentation de la carte d'étudiant.

Les personnes intéressées peuvent participer à deux réunions gratuitement et recevront deux bulletins sous format électronique.

A partir de septembre, le paiement d'une première cotisation vaut pour la fin de l'année et l'année complète suivante.

Le nouveau membre recevra tous les services avec comme réserve la disponibilité des revues antérieures de l'année qui se termine.

Contact : André Lesceux & Robert Meersman: >>

SOCIÉTÉ AQUARIOPHILE WALLONNE

CONSEIL D'ADMINISTRATION DE L'ASBL

Président :

André Lesceux

Rue de la Station 132 bte 1 5370 Havelange

Tel : 0475 964257 lesceuxandre@hotmail.be

Trésorier , Secrétariat et communication :

Robert Meersman

Rue Major Mascaux 224 bt 1 5100 Jambes

Tel : 0472 768070 meersman.robert@gmail.com

Secrétaire :

Pierre Blicck

Rue de l'Eglise 14 5340 Gesves

Tel : 0498 406091 pblicck@gmail.com

Gestion infrastructure et matériels :

Jules Nackers

Rue André Charles 7 5310 Leuze-Longchamps

Tel : 0470 321802 jules_nackers@hotmail.com

Gestion du bar achats et ventes:

Fabrice Bars

Allée de tertibu 17 5020 Suarlée

Tel : 0474 825452 Fab-bars@hotmail.com

Philippe Lambert,

Rue Godard 41 5002 Saint-Servais

Tel : 0479 557926

HORS CONSEIL

Responsable revue et bibliothèque

Denis Behen,

Rue du Village 97 5081 Meux

Tel : 0495 772824 contact@saw-namur.be

Assistant conseillé à la gestion

Alain Detrie,

Rue des Claires Fontaines, 66

Tel : 0476 488421 lemartinpecheur@hotmail.com

Responsable site Internet

Didier Nizet

Assistant infrastructure

Jean-Claude Wellin

SAW-NAMUR

LES ARTICLES PUBLIÉS DANS LA REVUE N'ENGAGENT QUE LA RESPONSABILITÉ DE LEUR(S) AUTEUR(S).

EDITEUR RESPONSABLE DENIS BEHEN

5 & 6 MARS - GRANDE BOURSE DE FLOREFFE

(VOIR AFFICHE)

+++++

12 MARS 2022 - RÉUNION MENSUELLE

14 H ACCUEIL DES PARTICIPANTS.

BIBLIOTHÈQUE - MINI BOURSE - ECONOMAT

BAR - VENTE TICKET TOMBOLA

15 H LE MOT DU COMITÉ

15 H 15 ALAIN DETRIE

"L'ESTIVE DES VIVIPARES"

17 H 15 TIRAGE DE LA TOMBOLA

SOMMAIRE :

LA SOCIÉTÉ AQUARIOPHILE WALLONNE	2
PROGRAMME ET SOMMAIRE	3
IN MEMORIAM	4
BOURSE	5 à 8
CARTE VERTE - PIERRE BLIECK	9,10
ASTATOCHROMIS ALLAUAUDI - ROBERT MAMBOURG	11 à 13
AGENDA ET AFFICHES	14 à 18
CHROMAPHYOSIEMON - GÉRARD KLAUNER	19 à 25
LA VIE DU CLUB—DENIS BEHEN	26
ICAIF - FEUILLET DE L'INTERCLUBS - SERGE SIRJAC, ETC.	27 à 32



Adieu Christian, adieu Nounours.

C'est avec une profonde tristesse que l'on se doit d'annoncer le décès de **Christian Naniot**.

Membre actif de la SAW pendant de nombreuses années, Christian a réalisé la revue, mais a aussi participé à son contenu de façon originale, puisqu'il agrémentait le très prisé éditorial du Père Claude par des images bien choisies, mais aussi par ses propres dessins.

Esprit vif et railleur, il était l'exemple même du gars qui savait être sérieux sans se prendre au sérieux. Raconteur de blague hors pair, Christian c'était aussi quelques anecdotes mémorables comme lorsqu'il avait dit à des douaniers : "vous n'êtes pas cons puisque vous êtes douaniers", ce qui avait valu au quatuor en route vers une bourse en France, un passage au poste dont il eurent maintes difficultés à se dépêtrer et qui avait coûté la vie aux poissons emmenés, si je connais bien l'histoire.

Si sa vie professionnelle et d'autres activités (radio libre, etc.) l'avaient éloigné du club, il est toujours resté un ami fidèle et nous a toujours soutenus. Passionné de grosse cylindrée vous l'avez peut-être croisé dans le Namurois sur sa moto Goldwin avec un énorme nounours sur le siège arrière. Nounours était devenu son surnom.

Il ne semblait pas croire à un après, mais il ne m'en aurait certainement pas voulu d'imaginer qu'il est retourné à la table des joueurs de cartes avec Jean, Léon et les autres défunts du club.

Salut l'ami, nous te gardons une place toute particulière dans nos têtes et dans nos cœurs.



Christian (à gauche) était revenu pour honorer Léon et Jules en 2015. Il avait réalisé les images souvenir.

LA SOCIETE AQUARIOPHILE WALLONNE

Organise sa

Bourse terra-aquariophile

Les 5 et 6 mars 2022

de 10h00 à 16h00

Salle communale (PMR)

7, Rue Joseph PIRET

5150 FLOREFFE



EXPO 2022
Les biotopes en danger

Entrée 1.00€ (à partir de 12 ans)

Exposants 5 euro / mètre

Accueil des exposants à partir de 8:00

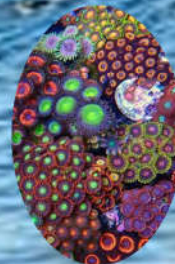
Demande du formulaire d'inscription

et renseignements sur bourse@saw-namur.be

ou 0472 76 80 70



EXPO 2022
Les biotopes en danger



A la suite les propositions connues de la bourse ...

Liste de produits exposés		SAM	DIM
I	Guppy endler		
	Microvers 3 sortes		
	Daphnies 2 ou 3 espèces		
II	Anubia minima variegata		
	Bucephalandra upper ghost		
	Cryptocoryne pink flamingo		
	Echinodorus Léopard		
	Fissiden sp (Phoenix moss)		
	Hemianthus		
	Jastropha podagrica		
	Lagenandra mieboldi red		
	Ludwigia sp "White"		
	Myrmecodia sp		
	Myriophyllum spicatum		
	Neoregelia (plusieurs sp)		
	Nomaphila aureovariegata		
	Nomaphila stricta blue		
	Orchidées (plusieurs sp)		
	Ophiopogon variegata		
	ogostemon stellata		
	Philodendron "painter's Lady"		
	Raphiphodoras tetrasperma		
	Rotala "H m'en Ra"		
	Schismatoglotis prietori		
	Syngonium red spot		
	Jillandsies diverses		
	Jrichocoronis variegata		
	Vesicularia sp "Irian Jaya"		
	Zamioculcas amilifolia "black raven"		
	Epipendrum centropetalum (Orchidées épiphyte)		
	Fritillaria meleagris (ancienne indigène de chez nous)		
	Hemmigraphis colorata		
	Hoya kroniana "Eskimo"		
	Hypoestes phyllostachia red/pink/white		
	Macodes petola (Orchidées bijoux)		
	Marantha leuconera erythroneura		
	Nuphar japonica		
	Oncidium twinkle (Orchidée au parfum de vanille)		
	Philodedendron Birkin		
	Philodendron Pink Princess		
	Saxifraga stolonifera tricolor		
	Soleirolia soleirolii (botanique,aurea,argentea)		
	Syngonium wedlandii		
	Taumothophyllum bippifinatidum		
	Tillandsia usneioides		
III	Killis		
IV	Diverses Crevettes		
	diverses Ecrevisses		

Liste de produits exposés		SAM	DIM
V	Black Molly		
	Mollienesias doré		
	Hysophrys nicaraguense		
	Maylandia intermédius (lac Malawi)		
	Amatitlania sajica (Amérique centrale)		
	Fundulopanchax nigerianus inidere (Killie africain)		
VI	Guppies full red		
	Killie		
	Betta Splendens		
VII	cuve nue 40x40x40		
	nanos 31x19x24		
	divers matériels		
VIII	livres		
IX	Geeko Léopard eublepharis mercurarius		
X	Souche		
	Bulleur		
	Scalaire		
	Ancistrus		
	Hypancistrus L201		
XI	Materiel divers		
XII	Divers matériels neuf		
XIII	caridina black crystal		
	Neocaridina black crystal		
	Neocaridina black crystal		
	neocaridina tiger racoon		
	Neocardina white snow		
	Fundulapanchax gardneri		
	Corydoras aneus		
	Steatocionus casuarius		
	Poecilia wingei japan blue		
	Souches diverses		
	Nourritures vivantes		
XIV	?		
XV	Limia perugiae		
	guppy		
	Neocaridina davidi "Yellow"		
XVI	?		
XVII	ancistrus		
	ancistrus sp 144		
	ancistrus super red		
	ancustrus sp LDA 16		
	barbus conchoniusschleier		
	barbus denisonii		
	barbus Odessa		
	barbus oligolepis		
	barbus schuberti		
	barbus titteya		
	betta splendens		

Liste de produits exposés		SAM	DIM
XVII	botia Pakistan		
	brachydanio frankel longfin		
	Corydoras aeneus		
	Corydoras aeneus albino		
	Corydoras aeneus lonfin		
	Corydoras arcuatus		
	Corydoras elegans		
	Corydoras elegans peru		
	Corydoras julii		
	Corydoras panda		
	Corydoras punctatus nanay		
	corydoras pygmaeus		
	Corydoras sp black Venezuela		
	corydoras sterba		
	corydoras venezueanus orange		
	danio dangila		
	danio malabaricus		
	gastromyzon punctulatus		
	guppy		
	guppy endier		
	hemigrammus caudovittatus		
	hemigrammus rhodostomus		
	hyphessobrycon herbertaxelrodi		
	hypostomus plecostomus		
	mollien velifera green		
	nannostomus anduzel		
	paracheirodon innesi		
	paracheirodon sinulans		
	platy coral red		
	platy marygold Sunset		
	platy red		
	platy variatus		
	platy variatus		
	platy variatus hawaii		
	platy variatus highfin orange		
	platy variatus orange		
	platy wagtail		
	rasbora esper		
	rasbora galaxy		
	rasbora kubatai		
	tanichthys linni longfin		
	xipho helleri rio jalapa		
	xipho helleri swordtail green		
	xipho helleri swordtail red &white		
XVII	Escargots Géants		

Carte Verte

Pierre Blicck

EDITO



EDITO DE MARS 2022

Le printemps arrive, les réunions reprennent. Espérons que ce stupide virus nous laisse enfin en paix.

Mais restons prudents !!

Le mois de mars semble bien chargé pour la SAW : il y aura bien entendu la réunion du 12 mars, mais d'abord la grande bourse Terra-aquariophile de la SAW les 5 & 6 mars, dans la salle communale de Floreffe.

J'ai également entendu parler d'un repas, bien que rien ne semble, à cette date, définitivement fixé.

Le 12, Alain Detrie nous entretiendra sur « l'estive des vivipares », expérience que j'ai déjà tentée à plusieurs reprises, mais dont le succès dépend de la météo !

Je l'ai testée avec des Hétérandria Formosa, originaires du sud-est des USA. Les conditions climatiques ne sont donc pas vraiment les mêmes.

Mieux vaut essayer avec des poissons originaires du centre ou de la côte nord-est des USA, tels les Enneacanthus chaetodon, des poissons originaires du nord de la Chine ou provenant de lacs d'altitude.

Attention toutefois à ne pas risquer d'introduire dans la nature des espèces devenant invasives.

Avant toute expérience du genre, veillons à consulter la législation en vigueur. Par exemple, s'il est permis de pêcher des perches soleil *Lepomis gibbosus* dans nos rivières, il est formellement interdit de les relâcher ou de les garder vivantes.

Toutes les informations sur le sujet sont disponibles sur le site <http://bienetreanimal.wallonie.be>

Quoi qu'il en soit, la conférence d'Alain Detrie promet d'être instructive et éveille ma curiosité.

Carte verte

En ce qui concerne la Bourse, il y aura certainement des espèces intéressantes. Je vais donc préparer un ou deux bacs à l'avance au cas où j'y trouverai mon bonheur.

Je pense aussi qu'il faut déjà commencer à préparer l'expo de novembre sur les biotopes. Les biotopes locaux sont souvent détruits visiblement par l'activité hu-



Ces 3 xiphos ont été rentrés début octobre.

main. Mais ils le sont aussi de façon plus discrète par l'introduction d'espèces invasives, animales ou végétales. Encore une fois, soyons donc vigilants lors de l'introduction de plantes ou d'animaux dans nos jardins. Les inondations de l'été dernier nous ont bien montré à quel point un jardin, un bassin, ... peuvent être facilement mis en contact avec les eaux courantes.

Offre d'emploi - Denis

Attention

**Ayant demandé au comité d'être déchargé
du bouclage de la revue, nous recherchons du support
pour partager cette tâche en équipe.
Merci de me contacter**

Poisson

Robert Mambourg

Astatoreochromis alluaudi (Pellegrin, 1904)



Un beau mâle *Astatoreochromis alluaudi*



Tonis-africancichlids.de - © Toni Wagner

Ce mois-ci, je vais vous parler non pas d'une espèce menacée, mais d'une espèce invasive ! En effet, non seulement l'aire de répartition d'*A. alluaudi* est extrêmement vaste (Lacs Victoria, Kyoga, Edward, George, Nabugabo, Kachira; Nakavali, de même que les cours d'eau associés à ces lacs), mais en outre, comme il s'agit d'un malacophage très efficace, il a largement été introduit en dehors de cette aire pour éliminer les escargots et ainsi lutter contre la bilharziose (maladie parasitaire due à un ver qui utilise l'escargot comme hôte intermédiaire).

Ce poisson ne manque pas d'intérêt pour l'aquariophilie : Il est beau, robuste, adaptable, et d'une agressivité modérée qui en fait une espèce tampon idéale pour éviter les affrontements mortels entre mâles rivaux d'espèces plus pugnaces. Pourtant, il est méconnu; récemment, un ami cichlidophile pourtant expérimenté qui visitait mon locarium s'est exclamé en le voyant : "Tiens, tu as du burtoni !"

Description : Le mâle *A. alluaudi* peut atteindre 19cm, la femelle 16. Le mâle

Astatoreochromis alluaudi (Pellegrin, 1904)

adulte est d'un beau jaune doré, 7 barres verticales marquent ses flancs et sont plus ou moins visibles selon son humeur. Une barre noire oblique traverse l'oeil pour rejoindre la gorge, noire elle aussi, tout comme les premiers rayons des pelviennes. Dorsale et caudale sont jaunes, avec un liseré noir puis rouge sur la dorsale, alors que l'anale, rougeâtre et bordée de noir, présente de multiples ocelles. Fait rare chez les haplochrominiens du complexe Victoria, la femelle n'est pas grise mais d'un discret jaune bronzé métallique; sa nageoire anale est dépourvue d'ocelles.

Statut de conservation : Pas concerné.

Régime alimentaire : Dans la nature, il se nourrit principalement de mollusques mais aussi de petits crustacés, et même de débris végétaux. On peut donc parler d'un omnivore à préférence malacophage. En captivité, il acceptera toutes nourritures de qualité. N'hésitez pas à le gâter avec de la chair de moule (pas au vin blanc !) dont il raffole.

Maintenance : L'aquarium fera au moins 1m50 (300L) et combinera espaces de nage, barrières visuelles, cachettes multiples et plantes robustes (Anubias, Cryptocoryne, Microsorium...); en milieu naturel, *A. alluaudi* ne se trouve pas en pleine eau mais plutôt le long des berges, à l'abri de la végétation. L'eau de conduite fait parfaitement l'affaire. On peut soit maintenir un mâle et trois femelles en compa-



Astatoreochromis alluaudi (Pellegrin, 1904)

gnie d'autres haplochrominiens (A. alluaudi a peu tendance à s'hybrider s'il dispose de partenaires de sa propre espèce), soit opter pour un bac spécifique; il faudra alors prévoir au moins 4 mâles et le double de femelles.

Reproduction : Incubation buccale maternelle, classique pour un haplochrominien. Les nouveaux-nés acceptent nauplies d'Artémias, microvers et poudres du commerce.

Conclusion : Vous aimez les cichlidés africains ? N'hésitez pas à essayer Astatoreochromis alluaudi : Beauté, maintenance et reproduction aisées, bonne compatibilité, vous ne serez pas déçus !

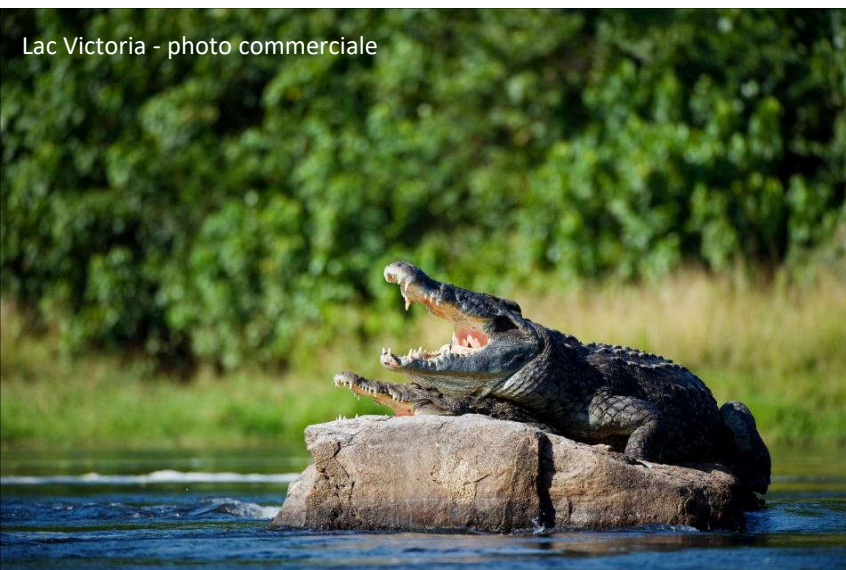
Bilharziose : Que nous dit Wikipedia ? (Ne pas lire avant de passer à table svp)

La bilharziose ou schistosomiase est une maladie parasitaire due à un ver hématophage, le schistosome. Elle est présente dans les zones tropicales et subtropicales : en Afrique, en Amérique du Sud, en Asie et dans le Bassin méditerranéen.

C'est la seconde endémie parasitaire mondiale après le paludisme avec une prévalence de 180 millions d'individus affectés, pour environ 280 000 décès chaque année. La morbidité observée chez les populations humaines infectées est essentiellement liée à l'étonnante fécondité du parasite femelle dont les œufs, pondus par centaines chaque jour, sont piégés dans de nombreuses muqueuses et tissus formant des granulomes.

Le ver responsable de la bilharziose a été découvert au Caire en 1852, par le pathologiste allemand Theodor Bilharz.

Le schistosome se développe au cours d'un cycle dixène gonochorique où l'hôte intermédiaire est un mollusque d'eau douce, spécifique de chaque espèce de schistosome, et l'hôte définitif un mammifère (homme, rat, bœuf).



Lac Victoria - photo commerciale

Photos poissons : Toni Wagner

Littérature : Lake Victoria Basin Cichlids, (Mark Phillip Smith 2001); Cichlids of Africa Volume II, (Greg Steeves, Anton Lamboj et Hans van Heusden 2016)

L'agenda 2022 "urbi et orbi"

- ⇒ **5, 6 mars grande bourse à Floreffe (Voir Affiche corrigée)**
- ⇒ **12 mars 11 h 30 Diner facultatif (Repas boulettes (report de janvier))**
14 h Réunion mensuelle. A. Detrise "L'estive des vivipares"
- ⇒ **9 avril Réunion mensuelle. D. Behen "Débuter un Tanganjika - sources d'infos"**
- ⇒ **10 avril Bourse du Botia-Club à Sirault (voir Affiche)**
- ⇒ **16 avril Réunion spéciale. Robert Meersman "Super Quizz"**
- ⇒ **23 avril Bourse du Scalaire du Centre à La Louvière**
- ⇒ **14 mai Réunion mensuelle. M. Buchet "Les maladies des poissons" 2e partie**
- ⇒ **28 mai Voyage en car à Dusseldorf. (Voir Affiche corrigée)**
- ⇒ **29 mai Congrès Cichlides (avec bourse) à Arlon**
- ⇒ **5, 6 juin Présence à la brocante de Floreffe**
- ⇒ **11 juin Réunion mensuelle. E. Wilmotte "Tribulations d'un aquariophile en bord de Vesdre"**
- ⇒ **12 juin Bourse du Cardinal-Club de Liège (voir affiche)**
- ⇒ **25, 26 juin Mini bourse en nos locaux (Voir affiche corrigée)**
- ⇒ **Entre le 2/7 et le 15/8 Pré-préparatifs de l'expo. Tests des bacs, etc.**
- ⇒ **27 août BBQ (Voir affiche)**
- ⇒ **10 sept. Réunion mensuelle. R. Mambour "Les haplocrominiens du complexe Victoria"**
- ⇒ **8 oct. Réunion mensuelle. Roger Veltens "Les Dendrobates du Vénézuéla"**
- ⇒ **21 au 30 octobre Exposition aquariophile sur le thème : "Les biotopes en danger"**
- ⇒ **12 nov. Réunion mensuelle. M. Duponcheel "Couleurs étincellantes d'Océanie"**
- ⇒ **26, 27 nov. Mini bourse en nos locaux**
- ⇒ **3 déc. Goûter de Saint-Nicolas pour enfants et petits enfants du club.**
- ⇒ **10 déc. Réunion mensuelle. F. Bars "Mon expérience avec l'eau de l'aquarium"**

La Société Aquariophile Wallonne organise son repas annuel

Le 12 mars 2022

à partir de 11h30



15.00€

MENU

Apéritif

*Boulettes
Sauce tomate
Riz ou purée*

*Mousse au chocolat
Café*



EXPO 2022
Les biotopes en danger

Rue de Deminche, 15 - 5150 Franière

Renseignements : info@saw-namur.be

ou 0472/76 80 70

Réservation via IBAN BE23 0689 4101 3191

Suivez-nous sur  et sur www.saw-namur.be

Les évènements.

Le samedi 16 avril 2022 à 14h00

La SAW organise un

SUPER QUIZZ AQUARIOPHILE

Doté de nombreux prix

dont un aquarium

Ouvert à tous

Participation 5.00€

Rue de Deminche, 15

5150 Franière



Réservations et renseignements

info@saw-namur.be

0472/76.80.70



Le 28 MAI 2022

La SAW "Société Aquariophile Wallonne"
organise un
voyage à Düsseldorf
Visite de
Hobbyzoo Neudorf
Zoo zajac Duisburg
Aquazoo Düsseldorf



Départ 7:00 Acinapolis Jambes

Un arrêt vers 7:45 resto-route BARCHON (aller-et retour)

Retour vers 20:30

Prix : 38.00€/ pers

Renseignements

info@saw-namur.be ou 0472/76 80 70

Réservation dès réception du paiement sur BE23 0689 4101 3191

!! Clôture des inscriptions le 15 AVRIL 2022 !!



Suivez nous sur



SAW Namur

EXPO "AQUA SAW" 2022

"Les Biotopes en danger"

Du 22 au 30 octobre 2022



**Société Aquariophile Wallonne
Rue de Deminche 15
5150 Franière**

**Renseignements: info@saw-namur.be
ou 0472.76 80 70**

ENTREE : 2.00€ (à partir de 12 ans)



JOURS	OUVERTURE	FERMETURE
Lundi	10:00	18:00
Mardi	10:00	18:00
Mercredi	10:00	18:00
Jeudi	10:00	18:00
Vendredi	10:00	21:00
Samedi	10:00	20:00
Dimanche	10:00	20:00



suivez-nous sur  ou sur www.saw-namur.be

Poisson

G rard Klauner - texte & photos

Chromaphyosemion.



Chromaphyosemion biviottatum Funge

J' cris ce petit article parce que Denis Behen me demande de le faire. Il maintient comme moi Chromaphyosemion bivittatum Funge, et il a vu mes photos de Chromaphyosemion sp. Kompina. Mon seul but est de vous pousser   essayer de maintenir l'une ou l'autre esp ce de Chromaphyosemion. Quand ce sera le cas, je vous conseille de demander au club d'inviter Olivier Legros, le grand sp cialiste de ces killies. J'ai assist    sa conf rence   Angleur. C' tait tr s int ressant et les photos qui l'illustraient  taient magnifiques.

J'ai maintenu et  lev  beaucoup de poissons dans ma longue carri re d'aquariophile : Melanotaenia, Corydoras, cichlides am ricains et cichlides du Lac Victoria, Synodontis, Bettas splendens et autres. J'ai  t  affili    l'AKFB il y a longtemps, mais j'avais peu en commun avec le pr sident de l' poque. Surtout, j'avais toujours envie de faire autrement que les autres. Par exemple, j'aimais maintenir les killies en grands groupes.

Chromaphyosemion.

Les killies sont des cyprinodontidés ovipares, cousins des guppies, platies, Velifera. Ces derniers sont souvent appelés vivipares, mais en fait, ils sont ovovivipares. L'œuf se développe à l'intérieur de la femelle et l'éclosion a lieu peu de temps avant l'éjection du petit poisson. Les killies quant à eux pondent des œufs.

Le nom générique "killies" vient du néerlandais et afrikaans "kil", qui signifie "frais". Ils vivent notamment en Afrique et en Amérique du sud dans des petits cours d'eau où l'eau est fraîche (pour ces pays). Le nom n'a donc rien à voir avec l'anglais "kill" = "tuer".

Une chose que beaucoup de ces petits cyprinodontidés ovipares ont en commun est de vivre dans des points d'eau qui peuvent se réduire ou même s'assécher.™



point de pêche Chromaphyosemion alpha et Aphyosemion australe - photo O. Legros.jpg

Leurs œufs ont la faculté de survivre pour autant qu'ils restent humides. Leur enveloppe est assez dure et leur permet de résister.

Pour certains, cette sécheresse ne peut pas être longue. C'est le cas des Aphyosemion et du sous-genre Chromaphyosemion.

Pour d'autres, qui se sont adaptés à des conditions plus extrêmes, elle peut et même doit durer des mois. Les géniteurs meurent et leurs œufs, préservés dans la

Chromaphyosemion.

boue à peine humide, naissent comme par miracle à la saison des pluies. Ces poissons sont appelés annuels, car ils ne résistent pas à la saison sèche. L'exemple type est *Nothobranchius*. Il y en a une grande variété. Ces killies sont très différents des Chromaphyosemion. Ils enfoncent leurs œufs dans la boue, alors que les Aphyosemion et Chromaphyosémion collent leurs œufs dans les plantes.



Photo de *Nothobranchius rachovii*.

Les autres, dont les œufs ne doivent pas obligatoirement sécher, survivent souvent plus d'un an, et sont appelés non-annuels.

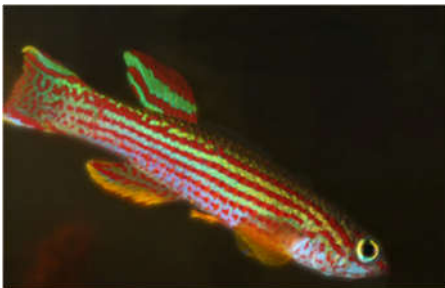


Photo de *Aphyosemion striatum*

C'est le cas des Aphyosemions et de leur sous-genre, les Chromaphyosemion.

Entre les deux, il y a les semi-annuels, qui comme le nom l'indique, ne meurent pas nécessairement à la saison sèche. Leurs œufs peuvent éclore sans être séchés, mais peuvent aussi l'être. C'est le cas des *Fundulopanchax*, dont il existe beaucoup d'espèces.

Il fut un temps où beaucoup de killies étaient appelés « Aphyosemion ». Puis, on a par exemple distingué les *Fundulopanchax* (comme le *gardneri*).

On a aussi créé le sous-genre Chromaphyosemion. Aphyosemion signifie « sardine » et Chroma renvoie aux belles couleurs de ces poissons. Les chromaphyosemion ont en commun les caractéristiques suivantes :

La nageoire dorsale se trouve en face de l'anale, ou est reculée d'un ou deux rayons.

La dorsale, l'anale et la caudale sont terminées par des rayons hypertrophiés.

Chromaphyosemion.



prolongement des
nageoires

La dorsale est triangulaire et la caudale a deux lobes.

Il y a deux ou trois rangées d'écailles dorées ou cuivrées sur le dos.

Il n'y a pas de points rouges ou de lignes rouges sur les flancs comme ceux que l'on trouve chez les autres Aphyosemion.

Une marque noire ou rouge foncé est visible derrière l'œil.



Marque noire bien
visible

Cette marque est moins visible chez les autres Aphyosemion.

Pour ce qui est de l'origine géographique, je vous renvoie à la carte proposée par Olivier Legros, qui vous explicitera tout ça en faisant son exposé.

L'espèce dont je parle en priorité, Chromaphyosemion sp. Kompina vient de régions volcaniques au Cameroun. Il a d'abord été considéré comme une localisation de Chr. Volcanum, mais il en diffère suffisamment pour qu'on l'appelle Chr.sp.

Chromaphyseion.

Kompina aff. volcanum.

Quant aux caractéristiques de l'eau qui convient aux Chromaphyseion, il faut en général de l'eau très douce, de neutre à acide sans excès, et une température de 22 ou 23 degré, parfois un peu plus. J'utilise l'eau de pluie de Bruxelles, de préférence récoltée lors d'orages ou quand il pleut fort. Je me méfie de l'eau qui a stagné en citerne.

Sur les photos, on voit souvent les Chromaphyseion avec les nageoires érigées, et il faut dire que ces photos sont splendides.



joutes entre mâles

Mais à la vérité, ce ne sont que des moments de joutes entre mâles. Les Chromaphyseion se déplacent souvent de manière brusque, avec les nageoires près du corps. Même alors, ils sont très beaux. Lors des joutes, les mâles s'arrêtent brusquement et tendent leurs nageoires.

L'accouplement a lieu dans les plantes. Les killiphiles les remplacent souvent par des mops. Ce sont des touffes de laine qui facilitent grandement la récolte des œufs. Pour les confectionner ; on prend une plaque de carton de 20 à 25 cm de long. On enroule la laine autour de ce carton. D'un côté, on fait un ou des nœuds et on coupe de l'autre côté. On peut mettre un bouchon de Liège ou un petit morceau de frigolite au sommet si on veut que le mop flotte. Certaines espèces pondent près de la surface de l'eau, et d'autres plus au fond. La laine doit être synthétique pour ne pas pourrir dans l'eau. Quand elle est noire, on y retrouve plus facilement les œufs, mais je pense que c'est aussi le cas pour les poissons, qui risquent de les manger. J'aime bien utiliser de la laine fine, qui en tout cas a le mérite de plus ressembler à de véritables plantes.

Chromaphyosemion.



Un mop « traditionnel » fait de laine à gros brin noire et à côté un mop de laine fine.

La reproduction se passe de la façon suivante : les mâles entraînent les femelles dans les plantes ou ce qui les remplace. Ils se placent contre la femelle, le corps arqué et vibrent quelque secondes à leur côté avant de leur donner un petit coup dans les flancs. Les œufs sont éjectés par la femelle et collent au substrat.



Les œufs de killies non-annuels sont adhésifs et on peut les prendre délicatement entre les doigts.

Je les mets en général dans de petits récipients contenant une faible profondeur d'eau, car ils sont mieux oxygénés près de la surface. Il se peut qu'après quelques jours, on voie que certains œufs ont moisie. Il faut les enlever au plus vite avec une pipette. Ces œufs ont peut-être été mal fécondés. Mais il est aussi possible que l'eau de l'aquarium contienne des moisissures (saprolegna). Quand c'est nécessaire, j'utilise de l'eau en bouteille (les marques recommandées pour les biberons). Je change aussi cette eau régulièrement, en versant ou en utilisant une grosse pipette (sur internet, chercher « turkey baster »).

Chromaphyosemion.

Les œufs des Chromaphyosemion éclosent plus ou moins deux semaines après la ponte (selon la température). Les alevins mangent assez vite des nauplies d'artemia, mais au début, je donne souvent aussi des anguillules de vinaigre. La croissance est assez lente (quelque mois pour pouvoir déterminer les sexes, et un peu plus pour qu'ils atteignent la taille adulte). Les Nothobranchius (annuels très différents des Chromaphyosemion), par comparaison, évoluent beaucoup plus vite (un mois ou deux).

On peut aussi placer les œufs sur un lit de tourbe ou de fibre de coco bien mouillée. Ceux qui envoient les œufs par la poste les mélangent à un substrat un peu moins mouillé. Les œufs peuvent alors éclore un mois plus tard.

C'est au sein des clubs qu'on a le plus de chances de trouver des couples d'adultes ou des œufs. Il est impératif d'avoir le nom précis et le lieu de pêche. Ce n'est qu'à cette condition qu'on peut propager la souche.

Pour obtenir des œufs, on peut aussi recourir à aquabid.com. Il faut vérifier les avis avant de commander. Ceux qui ont des œufs de toutes les espèces sont suspects à mes yeux. Sur aquabid.com, il y a beaucoup d'éleveurs sérieux. Par contre, je recommande de ne pas utiliser ebay ou les sites chinois.

Il faut évidemment éviter les hybridations, et la première chose à faire est d'éviter de mettre dans des aquariums contigus des souches qui se ressemblent. En effet, ces poissons sont d'excellents sauteurs. Il faut s'assurer que le bac est bien couvert, et ne découvrir qu'un coin quand on nourrit.

Les Chromaphyosemion préfèrent les proies vivantes. C'est certainement le cas quand ils sont petits : paramécies, anguillules de vinaigre, artemia fraîchement écloses, larves de moustiques. J'ai la chance de ne pas être piqué et j'en élève donc à l'intérieur. Les vers de vase sont très appréciés, et les adultes les acceptent aussi en surgelé. Les granulés pour cichlides américains et discus (plus de 50% de protéines) peuvent convenir, mais il faut les y habituer. J'utilise aussi du jaune d'œuf cuit dur, mais avec parcimonie, et en étant très prudent (je siphonne les restes).

La vie du club

Denis Behen

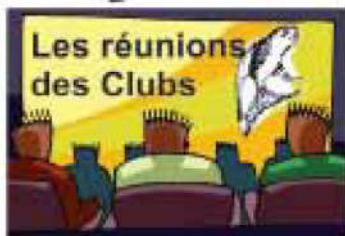
La SAW sort en bourse

Ce dimanche 27 février, certains membres du club étaient en mission bourse sur les terres de France. Alain Detrie et Robert Mambourg se sont rendus à Rouen (+- 300 km x2) pour échanger amitiés et quelques vivipares.



Quant à moi, je suis allé à Charleville Mézière pour y découvrir une chouette bourse où il y avait vraiment beaucoup de Discus et de commerce, mais surtout à ma plus grande surprise, notre ami et membre du club André Gouvard à la première table.





FEUILLET INTERCLUBS

<http://www.icaif.org>

Rédaction :

Sirjacq Serge
Cité Slotte ,6
7190 ECAUSSINNES
Tél : 067 48 53 17
sirjacq.serge@gmail.com



N° 507

Mars

2022

*Les textes, réunions petites annonces etc.
doivent parvenir avant le 15 à l'adresse mail
ci-dessus pour l'édition au mois suivant.
Le Feuilleton ne paraît pas en juillet et en août.*

A.B.C.FRANCOPHONE
<http://www.cichlids.be>
Réunion sur RV.

CHATELET « Le Pristella »
<http://www.pristella.be>
mardi 01/03/2022 :
Les Xyphos sauvages par Alain Detries.
Il n'y a pas de deuxième réunion.

UCCLE « Le Vélifera »
<http://www.velifera.be>
Av. P. Stroobant, 43 Uccle
vendredi 11/03/2022 à 20h
vendredi 25/03/2022 à 20h
ou samedi 26/03/2022.

LA LOUVIERE « Le Scalaire du Centre »
<https://www.facebook.com/Le-Scalaire-du-Centre>
samedi 12/03/2022 à 16h :
L'élevage des Killies non annuelles
par Daniel Vielvoye.

LIEGE « Le Cardinal »
<http://www.le-cardinal.info>
Réunions tous les mardis de 15 en 15 jours
à 19h30.

CHAUDFONTAINE
**« Association Killiphile Francophone
de Belgique »**
Contact : info@akfb.be
Réunion sur RV.

MALMEDY
« Club Aquariophile Malmédien »
Réunion : 2ème mardi du mois dès 20h.
(sauf Juillet et Août).

BAUDOUR
« Botia Club de Saint-Ghislain »
<http://www.botiaclub.wix.com/botiaclub>
mercredi 16/03/2022 à 18h30:
Les Guppy sauvages
par Rony Demat.

SOLRE-SUR-SAMBRE « Discus Club »
<http://www.discusclub.be>
Réunion sur convocation.

NAMUR « S.A.W »
<http://www.saw-namur.be>
sam 5 & dim 6 mars 2022 de 10h à 16h
Bourse terra-aquariophile.
samedi 12 mars 2022 à 14h
L'estive des vivipares
par Alain Detrie.

FRANCE

GRANDE-SYNTHE « A.A.T.G.S »
Permanence: les lundis et jeudis de 17 à 19h.
les samedis de 15 à 18h.

MAUBEUGE Groupe aqua. de Maubeuge
<http://www.aqua.maubeuge.free.fr>
Permanences mercredi de 17 à 19h.
et samedi de 10 à 12h.

SAINT-SAULVE « L'Aquario »
<http://laquario-grandeurnature.over-blog.com>
Réunions mercredi et samedi de 17 à 19h30.



Petites annonces

Pierre BLIECK mail : pblieck@gmail.com
Je cherche des Heterandria formosa.
J'en ai depuis quelques années déjà mais j'aimerais apporter du sang neuf.

Yvan Depelchin
mail : yvandepechin@gmail.com
Je recherche Betta Simplex

Alain HOUTAIN - Tél : 0473 73 69 50
Mail : ahoutain@voo.be
TRICHOGASTER trichopterus «gold» adultes
CORYDORAS panda
CORYDORAS sterbai
ANCISTRUS cf cirrhosus (coloration naturelle)
ANCISTRUS cf. cirrhosus (jaune, œil rouge)

Marie-France DESCAMPS :
GSM : 0499 10 32 43
Maylandia intermedius (Lac Malawi)
Hysophrys nicaraguense (Amérique centrale)
Mollienesia doré (Mexique)
Black molly (Amérique centrale et Sud)
Black lyre (Amérique centrale)
Amatitlania sajica (Amérique centrale)
Fundulopanchax nigerianus innidere (killie Africain)

Brigitte HONNOREZ : GSM : 0494 86 93 52
Pundamilia nyererei (Lac Victoria)
Haplochromis tomato (lac Victoria)
Ancistrus dolichopterus

G. DOGOT (Châtelineau) Tél : 0488 38 03 68
Jeunes de cyphotilapia mobas bleus Zaïre
pure souche sauvages.

Willy GILISSEN - La Louvière
Mail : gilissen.willy.274@gmail.com
REVUES AQUARIOPHILES A vendre :
Aquarama : 19; 21; 31 ; 32; 38; 39 :
n° introuvables = 3 €/p
41 ; 42; 43; 45; 43; 47; 48; 49; 50 = 2 €/p
53; 54; 55; 56; 66; 82 = 1.5 €/p
117; 120; 138; 145; 146; 151; 152; 154; 155; 156;
157; 158 = 2 €/p

Aquarium magazine :
54 à 72; 74, 75, 81, 84, 85, 91, 95, 97 à 117, 119 à
129; 131; 133; 134; 135; 136; 138; 140; 142; 143;
144; 147; 149; 152; 153; 174; 186; 201; 204; 206
prix : 1 €/p
OU : 0,5 € par 10p (soit 5 €).
Aquarium plaisir : 3; 4; 30; 50; 75; 81.
Aquarium nature : 3; 4; 5.
Aquarium à la maison : 32; 68; 89.
Aquarium pratique : 3; 4 tous à 0,5 €/p

L'ICAIF (via Michel Lhoir)
i.c.a.i.f.m.lhoir@gmail.com
vend les anciens N° d'Aquafauna :
de 12 à 24 mois = 1 € le numéro.
plus de 24 mois = 0,5 € le numéro.

Vincent Brassart 0496 98 31 94
Discus Club Solre sur Sambre
Najas guadalupensis 1 € la portion
Girardinus metallicus
Neocaridina orange

Paul DEROUAUX Tél : 0468 42 35 16
polo0802@hotmail.fr
Cambarellus patzcuarensis cpo.
Cambarellus puer - Crevettes tangerine.
Male fundulopanchax gardneri gold.
2 compresseurs aquarium neuf.

L'animal n'est pas un jouet.

L'achat ou l'adoption d'un animal se fait pleine conscience des responsabilités qui incombent à son nouveau propriétaire. L'abandon d'un animal constitue une infraction susceptible de poursuites pénales ou administratives. Loi du 31/03/2017.



Le 10 avril 2022

6^{ÈME} BOURSE

AQUARIOPHILE

du Botia-club

de 10H à 16H

Vente d'Orchidées

Exposition de NAC, reptiles, tortues, ...
en la salle omnisports

76, rue des Déportés
à 7332 Sirault Belgique
(à environ 30 km de Valenciennes)

Restauration possible sur place

Marie-France-Descamps (Be)

0032 (0)499 10 32 43

Email mf.descamps.botia@gmail.com

Exposant : au prix de 4 € le mètre linéaire

Entrée gratuite

**LE SCALAIRE DU CENTRE
ORGANISE
UNE BOURSE
AQUARIOPHILE & TERRARIOPHILE
VENTE DE PLANTES & D'ORCHIDÉES**

**SAMEDI 23 AVRIL 2022
de 10H00 à 16H00**

**LA BOURSE SE DÉROULERA À
L'ATHÉNÉE PROVINCIAL DE LA LOUVIERE
BOULEVARD DU TIVOLI, 1
7100 LA LOUVIERE**

**ENTRÉE : 1,00 €
GRATUIT AUX MOINS DE 15 ANS**

Contact aquariophilie : 13cathy.leroy@gmail.com

Deudon Béatrice : 0496/20.74.46.

Buvette, petite restauration seront disponibles sur place.



24^e CONGRES CICHLIDES

29 MAI 2022

MAISON DE LA CULTURE D'ARLON



HEINZ BUESCHER
Conférences sur le lac Tanganyika

Organisation de la journée:

- 8h00 Ouverture des portes
- 10h30 Invertébrés du lac Tanganyika
- 12h00 Repas en commun
- 14h00 les *Xenotilapia*

Ouverture de la bourse aux cichlidés après la dernière conférence

Réservations
cichlides.arlon@gmail.com



GRANDE BOURSE AQUARIOPHILE

LE DIMANCHE

12 juin 2022

De 10h à 15h

ENTREE : 2€

Gratuit pour les moins de 12 ans.



Plantes



Matériel

Poissons



Salle Henriette Brenu

1000 m²

Rue Gilles Magnée 123

4430 Ans

Renseignements et inscriptions : 0494/39.41.53

cardinalasbl@gmail.com



le cardinal

www.facebook.com/LeCardinalClub