



BUREAU DE DEPOT : 5002 Saint-Servais

N° D'AGREMENT: P 302109



PB-PP | B-05861  
BELGIE(N) - BELGIQUE

MAI 2021 — N° 5

SOCIÉTÉ  
AQUARIOPHILE  
WALLONNE

**NAMUR**

Bulletin mensuel édité par l'A.S.B.L. sauf juillet et août

*Ed. resp. Behen D. rue du Village 97 5081 Meux*



## Bulletin Mensuel N° 5

Mai 2021

Société Aquariophile Wallonne A.S.B.L.

Local et siège social :

Rue de Deminche 15—5150 Franière

N° d'entreprise : 435195547

Réunion : 2<sup>ème</sup> samedi de chaque mois  
(sauf juillet et août).

Compte bancaire : Nouveau compte Belfius

**IBAN BE23 0689 4101 3191**

Cotisation annuelle du 1/1 au 31/12 (\*1)

### Membre adhérent : 25 €

Le membre a accès aux réunions, aux services du club ainsi qu'aux réunions des clubs de l'I-CAIF. Il reçoit par la poste notre revue mensuelle SAW Namur en n&b, la revue trimestrielle couleur Aquafauna et par voie électronique notre revue en couleur.

### Tarifs spéciaux :

1. Sans Aquafauna : 20 € pour les personnes déjà membres d'un club affilié à l'ICAIF.
2. Jeunes moins de 18 ans : gratuit sur présentation de la carte d'identité.
3. Etudiants moins de 25 ans : 15 € sur présentation de la carte d'étudiant.

Les personnes intéressées peuvent participer à deux réunions gratuitement et recevront deux bulletins sous format électronique.

A partir de septembre, le paiement d'une première cotisation vaut pour la fin de l'année et l'année complète suivante.

Le nouveau membre recevra tous les services avec comme réserve la disponibilité des revues antérieures de l'année qui se termine.

Contact : André Lesceux & Robert Meersman:  
voir page 19

Les articles publiés dans la revue n'engagent que la responsabilité de leur(s) auteur(s).

## SAMEDI 8 MAI

**PERMANENCE SUR RENDEZ-VOUS**

**PASSEZ DIRE UN PETIT BONJOUR !**

**EMPRUNT OU REMISE DE LIVRE, ENLÈVEMENT  
DE COMMANDE, ETC...**

**N'HÉSITÉZ PAS À PRENDRE**

**RENDEZ-VOUS AUPRÈS  
D'ANDRÉ AU : 0475 964257 OU  
LESCEUXANDRE@HOTMAIL.BE**

### SOMMAIRE :

CARTE VERTE - PIERRE BLIECK	3, 4
UN PEU SINSIN - DENIS BEHEN	5, 6
BOURSE DE JUILLET ET SEPTEMBRE	7, 8
UN JOUR UN CORAIL- PIERRE COWEZ	9 à 14
LISTE DES MAGASINS AQUA BELGES - ALAN WATTIEZ	15 à 18
HABILLAGE D'UN SUPPORT D'AQUARIUM	19 à 22
I.C.A.I.F. : COMITÉ DU SCALAIRE DU CENTRE - DB	23
LE FEUILLET INTERCLUBS	24, 27
LE CONSEIL D'ADMINISTRATION DE LA SAW	24

# Carte Verte

**Pierre Blicck**

EDITO Mai 2021



Nous voici bientôt en mai, le beau temps sera peut-être de la partie, peut-être pourrions-nous nous retrouver à Franière ce 8 mai, si la situation sanitaire évolue favorablement. Mais, bien sûr, avec toutes les mesures de protection.

La campagne de vaccination se poursuivant, espérons que ce soit possible. Si réunion il y a y, il est encore un peu tôt pour en donner le sujet.. J'attends toujours la conférence sur les Xyphos et leur habitat.

La Région Wallonne a pris dernièrement de nombreuses décisions sur le maintien de poissons en aquarium et autres animaux d'aquarium et terrarium. Le sujet est vaste et complexe, le mieux est de se renseigner auprès des autorités concernées et de se référer au code wallon sur le bien être animal, et pourrait faire l'objet de la conférence d'une réunion future.

Sachez que vous ne pouvez pas détenir de cétacés! Je recommande donc aux possesseurs de grands aquarium de ne pas détenir de cachalots, sous peine de sérieuses amendes...

Sinon, avez-vous reçu les informations de l'ICAIF concernant l'utilisation d'engrais en aquarium ? L'AFSCA vient d'interdire une liste d'engrais utilisés en aquariophilie, tant sur le plan de la commercialisation que de la détention.

Il y a lieu d'étudier cela attentivement afin d'éviter de sérieux ennuis. Cela étant, la fertilisation des sols des aquariums pourrait faire l'objet d'une information lors d'une prochaine réunion: ce qui est utile, ce qui sera désormais autorisé. Pour ma part, je n'utilise pas d'engrais, les sols de mes aquariums sont si vieux qu'ils sont aussi riches que la terre de Hesbaye !

Mes plantes poussent lentement, mais avec vigueur et je ne suis pas obligé d'élaguer régulièrement, les crustacés échappant à la voracité des poissons taillent sérieusement les plantes tendres.



Sinon, lorsque les élodées et autres myriophilles deviennent envahissantes, je taille et donne les pousses coupées aux gammares et aselles, ce qui me donne du vivant pour les pois-

sons.

Je tourne en cycle fermé, en quelque sorte.

Lorsque je démarre un nouvel aquarium, ou après réfection complète, je mets le sol, du sable, quelques gravillons, des pierres selon l'aquarium et /ou le décor voulu, je place dans l'aquarium des feuilles de hêtre, de charme ou de chêne, quelques escargots, des gammare, éventuellement des tubifex, et en quelque temps le sol est enrichi et les plantes poussent.

Il va de soi que si l'aquarium est peuplé de cichlidés, gammare et tubifex disparaissent bien vite !

Lors d'une de nos dernières réunions, Denis nous avait entretenu de ce sujet: les sols et les eaux d'aquarium. Mon système est aussi efficace mais bien plus lent, et plus éloigné des aquarium Amano !

Un tout autre sujet me vient à l'esprit. Je reçois les revues des clubs de la région et je me dis que j'irais bien assister à une réunion d'un autre club. Je trouverais également intéressant que des « clubistes » d'autres régions nous rendent visite, puisque bien des paramètres de la vie des clubs évoluent, tant sur le plan administratif que sur le plan organisationnel, ces contacts ne peuvent qu'être enrichissants.

Pour le reste, dans l'expectative comme tout le monde, tout en souhaitant vous retrouver bientôt je ne me prononcerai pas sur la tenue des futures réunions, bourses etc...

A samedi 8 ?



# Un peu zinzin

**Denis Behen**

**News du club etc....**

## **Tous en terrasse**

La SAW Namur recherche instamment une personne pouvant fournir une quinzaine de tables, un écran de projection de jardin et un projecteur de jour. Le mieux serait également de pouvoir mettre en place une remorque avec armoire pour les 650 livres de la bibliothèque. Notre brasseur a certainement le potentiel pour pouvoir proposer des boissons et une tonnelle ouverte pourrait remplacer l'espace mini bourse de la scène.

Bien sûr cela n'est pas tout à fait sérieux, et comme le disent les professionnels de l'Horeca, comment présager de la météo, sinon ne serait-ce pas une piste pour se rencontrer. Au-delà de la blague n'existe-t-il pas un lieu ouvert mais couvert qui permettrait de tenir des réunions cet été. A priori, il ne sera pas facile de partir en vacance, alors ne faut-il pas se creuser le ciboulot pour trouver une alternative? N'hésitez pas à faire des propositions.

## **Banque. Quand le zinzin est enragé !**

Comme vous avez pu le lire, le club a changé de banque. Le compte ING sera clôturé dans les prochains jours et dès à présent le compte Belfius (IBAN : **BE23 0689 4101 3191**) est le compte officiel du club.

**Pourquoi changer de banque ? Tout simplement parce que contraint et forcé par ING.** En effet, après le changement de comité fin 2019, Robert, nouveau trésorier, a entamé les démarches pour mettre les mandataires du compte en concordance avec les statuts (André et lui). Un parcours du combattant entamé au printemps 2020 qui n'a jamais abouti, oui c'est tout à fait incroyable. Si le Covid et la santé de Robert ont ralenti les échanges, il a fallu se rendre à l'évidence, **ING voulait dégager l'Association.** Dans ses démarches avec l'agence, il lui a même été signifié que ce serait plus simple de changer de banque.

En tant "qu'anormal" mandataire du compte (puisque plus en phase avec les statuts), début janvier 2021, j'ai repris les démarches en ligne pour que Robert et André me succèdent et obtiennent des cartes,

Quatre mois plus tard ce n'est pas fait et pire, à la lecture des mails, on devine le cynisme de la démarche qui pousse le club à quitter la banque. **Je peux vous fournir un mail du 2 février qui confirme que tout est en ordre.**

Tout cela laisse bien entendu des sentiments amers sur le traitement réservé



## News du club etc...

aux petites ASBL et donc aux personnes, les bénévoles, qui s'en occupent.

Pire, lorsqu'on sait que tous les trois nous sommes clients d'ING (je me suis retiré), on peut mesurer le niveau de condescendance vis-à-vis des associations et des clients jugés certainement trop petits, voir insignifiants.

C'est vraiment "enrageant", car changer de banque n'est pas une opération si anodine. Domiciliation, carte d'identité des administrateurs, André a eu du travail.

L'autre point à dénoncer, ce sont toutes ces nouvelles lois et ces tracasseries administratives redondantes. Les statuts des ASBL sont très officiellement publiés au Moniteur Belge (visible en ligne) après dépôt et enregistrement aux Greffes du Tribunal des Entreprises. Ces informations sont aussi mises à jour dans la base de données BCE (Banque Carrefour des Entreprises). Vous pourrez y voir les administrateurs de notre association, mais ce n'est pas suffisant : il faut réinscrire les mêmes informations dans le registre UBO qui renseigne les bénéficiaires finaux.

Mais rappelez-vous, nous sommes une petite Association Sans But Lucratif, qui n'a pas de bénéficiaire et les comptes sont déposés au tribunal chaque année...**Cherchez l'erreur !**

Alors oui les banques en ont peut-être marre de gérer des petites ASBL en devant vérifier toutes ces informations précitées. Ne serait-il pas bon de revenir en arrière et différencier les petites ASBL. Toutes ces tracasseries inutiles finiront par avoir la peau du monde associatif et donc social, mais n'est-ce pas là le but ?

**Peut-être que grâce à tout cela, il n'y a plus de fraude fiscale, de blanchiment, etc... Vous en pensez quoi ?**

En attendant, prenez bien note du nouveau n° de compte et préparez-vous pour les organisations de juin, juillet, etc. Notre Président André veut encore y croire.

De même n'hésitez pas à passer à la permanence, il y a toujours l'une ou l'autre personne à croiser dans le respect des distances et la météo devrait permettre des tables en extérieur.

A samedi DB

**Nouveau compte bancaire chez Belfius**

**BE23 0689 4101 3191**

**au nom de**

**Société Aquariophile Wallonne asbl.**

**(BIC : GKCCBEBB)**



Le samedi 3 Juillet 2021  
et

Le dimanche 4 Juillet 2021  
de 10h00 à 16h00

Accueil des exposants dès 8h00

La SAW organise  
une Bourse aquariophile  
dans son local

15 rue de Deminche  
5150 Franière

Tomboïa, buvette  
et petite restauration

Réservation 0472 76 80 70

MAX 3 mètres (5.00€/M)

Max 1 jour par exposant





**Les 04 et 05 septembre 2021**  
de 10h00 à 16h00



Salle communale (adaptée PMR)  
Rue Joseph Piret, 7 5150 Floreffe  
La Société Aquariophile Wallonne  
organise sa

# BOURSE AQUARIOPHILE ET TERRARIOPHILE

**ENTREE GRATUITE**

**Tombola et petite restauration**

5.00 € le mètre Accueil des exposants dès 8h00

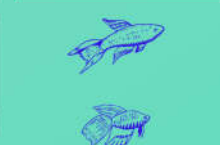
Renseignements et inscription

[bourse@saw-namur.be](mailto:bourse@saw-namur.be) ou 0472 76 80 70

Afin de préserver la santé de tous ,  
les consignes de sécurité seront d'application



**Avec la collaboration de**





# Aquarium marin

Pierre Cowez

Un jour un corail ...



Nous avons reproduit l'article de Pierre Cowez du club le Vélifera qui se lançait il y a plus d'un an dans l'aventure récifale ! Voici son second article consacré aux pierres vivantes, il nous fait connaître certains des coraux qui déjà foisonnent dans son magnifique aquarium. Un émerveillement ! Peut-être de quoi donner des idées à certains...



L'essentiel de cet article est consacré à une catégorie de coraux les plus faciles, les plus populaires et des plus intéressants aussi, les zoanthus.

Mais commençons par un rappel succinct de la classification des coraux.

## Les coraux durs

Coraux pourvus de "squelette"; après leur mort, subsiste un élément minéral qui était en quelque sorte leur « colonne vertébrale ».

*Le squelette peut être bien visible*



*ou beaucoup moins.*



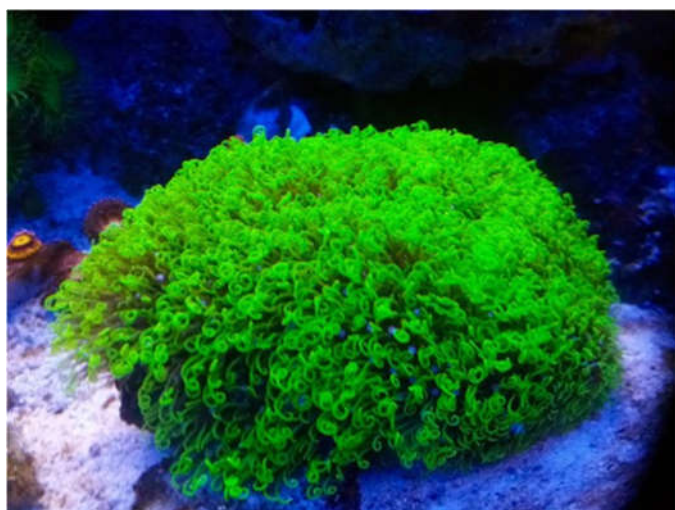
Sériatopora caliendrum (SPS)    Acanthastrea Lordhowensis (LPS)

Les coraux durs sont divisés en deux catégories, les coraux à petits polypes SPS (Small Polyps Scleractinian) et les coraux à gros polypes LPS (Large Polyps Scleractinian).

### Les coraux mous

Ce sont, par opposition aux coraux durs, des coraux qui grandissent sans support minéral. Lorsqu'ils disparaissent, étant uniquement composés de chair, il n'en reste rien.

Ils ne participent dès lors pas à la création des récifs.



*Pachyclavularia viridis*



*Sarcophyton*

En simplifiant, en termes de complexité de maintenance, on dit souvent que les SPS sont les plus compliqués, viennent ensuite les LPS et enfin les coraux mous.

**Les zoanthus font parties des coraux mous, à croissance généralement rapide, relativement faciles de maintenance et d'une diversité de couleurs rarement égalée.** On comprend vite pourquoi ils sont souvent les premiers coraux conseillés aux débutants et aussi font partie des coraux favoris des collectionneurs.





## Un jour un corail ...

Appartenant à la famille des zoanthidés, constitués de polypes coloniaux, ils sont présents en nombre dans les mers tropicales (Indo-Pacifique) mais aussi dans l'atlantique et même en mer méditerranée.

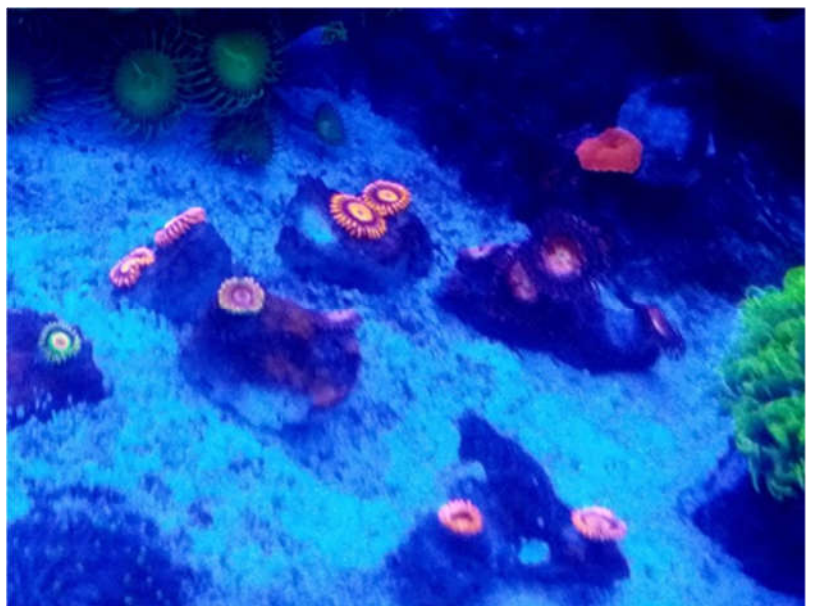


Les colonies sont composées de plusieurs polypes réunis par un tissu organique semblable aux stolons de certaines plantes d'eau douce. Chaque polype (petit rond composé d'une bouche en son centre et de tentacules sur sa périphérie) est un animal individuel. Prélevé proprement, il donnera rapidement une colonie entière. Chaque animal dispose pourtant du même ADN commun à toute la colonie, raison pour laquelle, on dit que les coraux possèdent une forme d'immortalité.

Les zoanthidés produisent une palytoxine dont ils se servent comme moyen de défense. Il s'agit d'un liquide urticant que l'animal projette et qui peut être très dangereux pour l'homme, notamment s'il en reçoit sur les muqueuses. Même si tous les zoanthus ne produisent pas la même quantité de palytoxine, et que celle-ci n'est pas toujours aussi agressive, ce corail reste à manipuler avec précaution.

### Le bouturage

Est très simple, il suffit de couper une tête au plus près de la roche et de coller celle-ci sur un support au moyen de superglue. Après une ou deux semaines, la bouture se sera accrochée au support et devrait produire de nouvelles têtes dans le mois. L'expansion sera plus ou moins rapide en fonction des variétés.



Différentes boutures prêtes à voyager.



### Les coraux s'alimentent de deux façons.

⇒ La première est par photosynthèse avec l'aide d'algues symbiotiques appelées zooxanthelles. Les algues se nourrissent des rejets azotés et phosphorés du corail, alors que ce dernier se nourrit, lui, de l'oxygène et des sucres produits par les algues. Il s'agit donc bien d'une symbiose (rapport mutualiste de deux organismes où chacun retire un bénéfice de la relation).

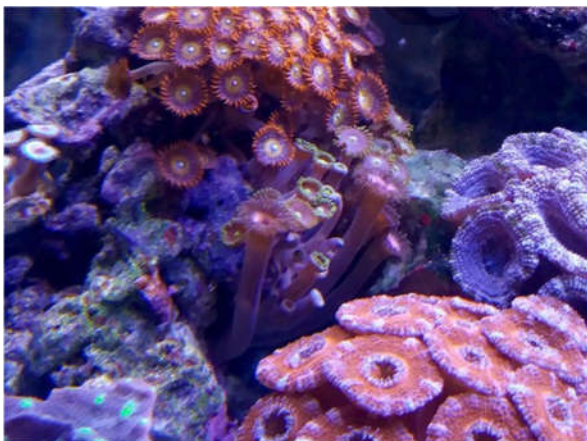
⇒ Le second moyen d'alimentation est par l'absorption directe par la bouche de microparticules ou par filtration de l'eau.



On peut voir aisément sur ces spécimens, au centre, la bouche en vert fluo.

Il faut noter que si l'eau de l'aquarium est trop propre (exempte de  $PO_4$  et  $NO_3$ ), une alimentation particulière doit être apportée aux coraux sous peine de voir rapidement la colonie disparaître. Je l'ai appris à mes dépens avec ma première colonie, qui a presque disparu (passant de 18 têtes à 7 têtes en deux mois), avant que je ne la nourrisse et qu'elle se remette à prospérer directement. On constate donc qu'à l'instar des plantes en aquarium d'eau douce, les coraux participent activement à la filtration de l'aquarium récifal.

Le zoanthus pousse, collé à la roche ; il peut pousser sous forme de trompette s'il manque de luminosité, ce qui est un moyen naturel efficace pour déterminer si l'aquarium est assez éclairé ou non.



Attention toutefois, certaines espèces poussent naturellement en trompette, même si la lumière est suffisante, pas de conclusion hâtive donc.

On peut voir ci-contre, un polype de « lord of the rings » qui poussera le plus souvent sous forme de trompette, un bon moyen pour écraser la concurrence.

La vie corallienne étant une guerre chimique et physique perpétuelle pour prendre le dessus sur son voisinage, le travail le plus compliqué du récifaliste sera de placer au mieux son animal. Il devra tenir compte de la croissance, des besoins et de l'agressivité de celui-ci pour le placer idéalement dans son bac.

En fonction de son besoin de luminosité et de son comportement face au courant, on choisira de placer le corail à l'endroit qu'il lui soit le plus favorable.



L'*Euphyllia glabrescens* est l'un des coraux les plus agressifs ; ses tentacules peuvent grandir de 20 cm pour aller brûler le voisinage. Néanmoins, la beauté de ses couleurs, et le mouvement entêtant de ses tentacules dans le courant, en font l'un des coraux les plus collectionnés en aquarium récifal.

*Euphyllia glabrescens*

La simplicité de maintenance du zoanthus permet un placement facile dans l'aquarium; tolérant le courant sans en être tributaire, et pouvant compléter son manque de luminosité par un nourrissage direct, le zoanthus pourra se placer assez librement dans le bac.

Toutefois dans un premier temps, je conseille de ne pas fixer au décor le support de la nouvelle colonie de façon à pouvoir déplacer celle-ci si l'animal ne semble pas apprécier son nouveau spot. On attendra au moins une semaine entre chaque déplacement, le temps de laisser au corail la possibilité de s'acclimater à ses nouvelles conditions. Si après une semaine, les polypes ne sont pas bien ouverts, il est judicieux de déplacer la colonie dans l'aquarium. Cela est vrai lors de l'introduction de tout nouveau corail.

Comme je le disais en préambule, les zoanthus existent dans une multitude de variétés de couleurs, qui possèdent chacune un nom bien choisi pour marquer les esprits.

Pour conclure, vous trouverez ci-après une partie de ma collection ; il existe de nombreuses autres variétés que vous pourrez retrouver facilement sur internet.



Un jour un corail ...



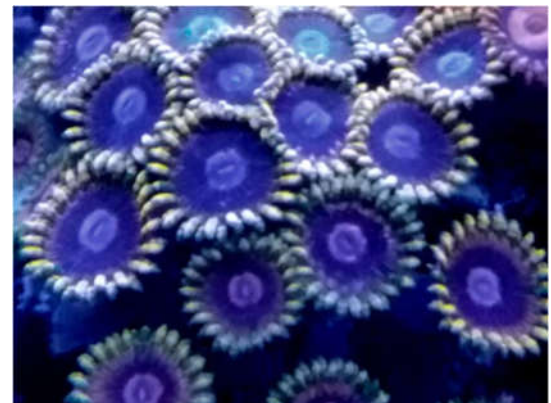
*Utter Chaos*



*Lord of the rings*



*Miami Vice*



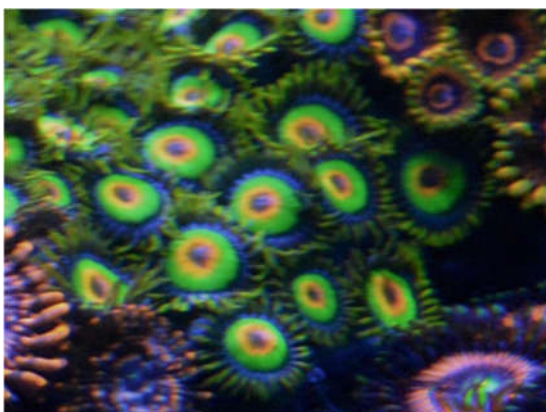
*Mind tricks*



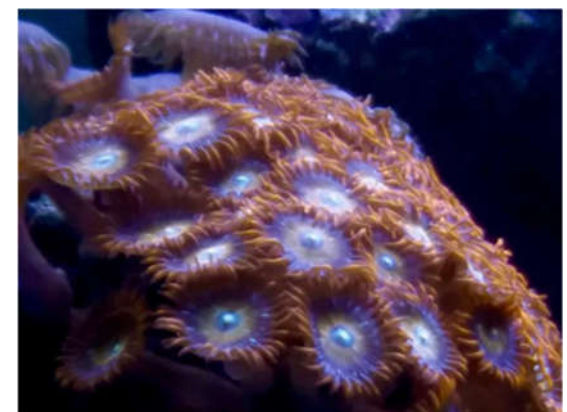
*Oxyde green*



*Oxyde Orange*



*Rasta*



*Tequilla sunrise*



# Commerces

## Alan Wattiez (Fb)

### Liste des commerces aquariophiles belges

*Voici la suite de la liste exhaustive des commerces aquariophiles belges rédigée par Alan Wattiez*

---

*A noter que suite à la publication des premières adresses, Alain Houtain du Cardinal Club nous signale que la liste de tous les commerces agréés pour les animaux, mais sans distinction du type de commerce, est publiée par la région wallonne. Voici le lien pour y accéder :*

<http://bienetreanimal.wallonie.be/files/documents/Animaux-Compagnie/BEA-commerces-agrees.pdf>

---

## Suite

### WALLONIE

- 15 - Discus Center Aquarium Chaussée de Louvain 3 - 1300 Wavre 010 24 48 58
- 16 - L'Aquarium Grand'Route 38 - 1428 Lillois-Witterzée (Braine l'Alleud) 02 384 25 04
- 17 - Graineterie De La Chise Chaussée de Namur 2, 1315 Piétrebais 010 84 00 65
- 18 - Discus&co Adresse disponible en téléphonant au numéro ci dessous - 6150 Anderlues 0476 61 38 78
- 19 - SPRL J.Paulus et Fils Avenue Marius Meurée 54-56 - 6001 Marcinelle 071 36 13 61
- 20 - Tropic'eau Route de Mons 221 - 7131 Binche 064 33 21 24
- 21 - Gilly Zoo sprl Chaussée de Lodelinsart 109-111 - 6060 Gilly (Charleroi) 071 41 53 83
- 22 - Floraquatic sa Chaussée de Fleurus 410A - 6060 Gilly (Charleroi) 071 41 60 66
- 23 - Arowana Aquarium Concept Rue Paul Pastur 153/2 - 7390 Quaregnon 065 31 51 45 - 0477 45 83 86
- 25 - Le Grand Bleu Place de Goegnies 15 - 7110 Houdeng-Goegnies (La Louvière) 064 26 50 18
- 26 - Aqua Belgium Rue Léon Debelle 4 7170 Bois-d'Haine 064 34 24 38
- 27 - Au Poisson d'Or Aquatic Concept Rue Jules Vantieghem 12 - 7730 Evregnies (Estaimpuis) 056 84 68 62

## Liste des commerces aquariophiles belges

- 28 - DuponZoo Mouscron Rue Jules Vantieghem 14 - 7700 Mouscron 056 85 96 00
- 29 - Aqua Service Place Franklin Delano Roosevelt 33 - 6180 Courcelles 071 33 49 33
- 30 - Le Tour du Bocal Rue de l'Espechère SN - 6500 Beaumont 0494 23 39 96
- 31 - Reptile Univers Cuesme (Mons) Place de cuesmes 16 - 7033 Cuesmes (Mons) 065 34 60 09
- 32 - Reptile Univers Dour Rue du Général Lemans 23B - 7370 Dour 065 79 51 02
- 33 - Delbard – Floragri Chaussée de Mons 157A - 7800 Ath 068 84 12 20
- 34 - La Tourterelle des Bois Rue du Faubourg 52-54 - 7780 Comines-Warneton 056 34 59 30 0476 35 16 50
- 35 – Zoovita Chaussée du Roeulx 230b - 7060 Soignies 067 33 09 63
- 36 - Jardiland Jumet Rue Hubert Bastin 7 - 6040 Jumet 071 51 88 60
- 37 - The Green Coral Rue Léon Maillard 5 - 4520 Wanze 085 75 42 44 - 0491 25 12 43
- 38 - Exotic 2000 sa Grand'Route 55 - 4610 Beyne-Heusay 04 367 22 55
- 39 - L'île aux crevettes Col de Lamorménil 22 6960 Manhay 0495 11 66 61
- 40 - Aqua Garden Center sa rue du château d'eau 11 - 4120 Neupré 04 372 04 70
- 41 – Aquatropic Rue d'Ensival 33 - 4633 Soumagne 087 67 56 69
- 42 - Aqua Shop sc Place de la Licourt 12, 4040 Herstal 04 264 89 06
- 43 - Locafish Aquarium Rue de Méan 11 - 4460 Mons-Crotteux 0497 03 27 38
- 45 - The Sea Farm Rue Saint-Gilles 434 - 4000 Liège 0474 21 77 34
- 46 - Aqua Center Gary Rue Cockroux 200 - 4680 Oupeye 0497 94 22 17
- 47 - Silolux Sa Rue des Ardennes 5A - 6780 Wolkrange (Messancy) 063 37 11 01
- 48 - Aqualux Arlon Rue de l'Harmonie 7 - 6700 Stockem (Arlon) 063 22 43 98
- 49 - Florilux Garden Sprl Bras 401 - 6600 Bastogne 061 21 39 93
- 50 - Etablissements Horticoles Hinck Rue de la Chapelle 25 - 6600 Bastogne 061 21 11 74 - 0495 25 87 40
- 51 – Agrivert Rue du Maréchal Foch 34a - 6760 Virton 063 57 62 67
- 52 - Aquasphere Rue Limbourg 55 4800 Verviers 087 66 08 91
- 53 - Eautrement Aquarium Chaussée de Marche 800 - 5100 Naninne (Namur) 081 40 23 83
- 54 - New Tropical Fish Aquarium Route de Hannut 113 - 5004 Bouge (Namur) 081 21 38 19
- 55 - New African Cichlids Rue Raymond Decelle 14 - 5100 Wépion (Namur) 081 74 74 36
- 56 – Aqua Plaisir Rue de la Paix n 11 4950 thirimont-Waimes 0492 31 47 99 - 0498 11 63 15
- 57 - L'univers Animalier Rue des Ecoles 42 - 6990 Hotton 084 46 60 67
- 58 - Animal Confort Sprimont Rue Fond Leval 32 - 4140 Sprimont 04 382 39 00
- 59 - Animal Confort Loncin Rue Edouard Colson 295 - 4431 Loncin 04 247 47 46
- 60 - Animal Confort Waremme Rue Saint Eloi 12 - 4300 Waremme 019 32 35 09

## Liste des commerces aquariophiles belges

- 61 - Coral Zen Chaussée de Charleroi 383 - 5070 Le Roux 0475 59 78 13  
62 - Coral dream Rue de Nevremont 76 - 5070 Fosses-la-Ville 0473 78 49 03  
63 - Aqua 2000 Rue Albert 1er 298 - 6560 Erquelinnes 071 55 67 64  
64 - Rybatic Aquariophilie Rue de Velroux 25, 4460 Bierset (Grâce-Hollogne) 04 222 22 61  
65 - Bubba's Shrimps - Nano Aquarium Boulevard de Douai 91, 4030 Liège 0493119011  
66 - Au Poisson d'Argent sprl 38 Rue de l'hôpital - 7334 Hautrage 065 62 22 61  
67 - Acara Rue Neuve 111 - 4860 Pepinster 0491 17 16 17  
991 - Elysium Aquarium Rue de la Feutrerie 30, 5060 Auvelais 0496 85 72 89  
992 - Aquacichlijo Rue de la Cayauderie 78 6000 Charleroi 071/41 04 34 - 0497/54 34 73 - 0495/80 11 24  
993 - Green Area 218 rue de l'aurore - 5100 Jambes 0474 38 94 29  
994 - W&G Water and Gardening Rue de Scoufflény 29 - 7191 Écaussinnes-Lalaing 0495 79 59 51

### Région FLAMANDE

- 68 - Hobbycenter Paridaen Stationsstraat 237 - 8020 Oostkamp 050 82 21 32  
69 - Kokugyo Koi De Breyne Peellaertstraat 25 - 8600 Diksmuide 051 50 42 37  
70 - AquaVictoire Rijselstraat 253 - 8930 Menen 056 53 36 12  
71 - Aquarium-Center Kortrijk Noordstraat 27 - 8500 Kortrijk 056 36 09 95  
72 - Het Koi Paradijs Deerlijksesteenweg 141 - 8530 Harelbeke 056 71 13 63  
73 - Koifarm ND Haenestraat 7 - 8630 Steenkerke (Veurne) 0478 27 79 49  
74 - Aquarium Discus Stenenstraat 20 - 8400 Oostende 059 50 42 17  
75 - Discuskwekerij Sunshine's Valley Westdorp 87 - 8573 Tiegem (Anzegem) 0494 99 99 15  
76 - DuponZoo Dadizele Kleppestraat 46 - 8890 Dadizele 056 50 25 70  
77 - DuponZoo Menen Rijselstraat 154 - 8390 Menen 056 51 01 32  
78 - Wase Vijverwinkel Heihoekstraat 223 - 9100 Nieuwkerken-Waas (Sint-Niklaas) 03 776 12 80  
79 - De Meerval Rechtstro 8 - 9185 Wachtebeke 09 342 83 40  
80 - Aquariumzaak Normal Leedsesteenweg 12 - 9420 Erpe (Erpe-Mere) 053 78 54 3 - 0486 27 14 01  
81 - Garnalenhuisje Veenakkerstraat 2 - 9000 Gent 0495 43 80 30  
82 - Aqua Syncro Hielaartstraat 52 - 9506 Schendelbeke (Geraardsbergen) 0474 81 60 18 - 0468 14 99 40  
83 - Aqua-Botia Zwijnaardsesteenweg 112 - 9000 Gent 09 221 28 94



## Liste des commerces aquariophiles belges

- 84 - De Dierenvriend Emiel Clauslaan 69 - 9800 Deinze 09 386 90 76
- 85 - De Skalaar Pantsterschipstraat 17 - 9000 Gent 0498 518 536
- 86 - Eurotuin Roeselare Brugsesteenweg 387b - 8800 Roeselare 051 62 25 00
- 87 - Eurotuin Ophasselt Brambroek 27a - 9500 Geraardsbergen 054 50 28 48
- 88 - Eurotuin Merelbeke Fraterstraat 111 - 9820 - Merelbeke 09 232 13 31
- 89 - Eurotuin Deinze Gaversesteenweg 222 - 9800 - Deinze 09 387 09 90
- 90 - Mariman Antwerpse Steenweg 59 - 9100 Sint-Niklaas 03 776 25 20
- 91 - Jan Mertens Klein Antwerpenstraat 25A - 9280 Lebbeke 052 35 46 23
- 92 - Aqua Service Grotesteeweg 107-109, 2600 Berchem (Antwerpen) 03 239 35 02
- 93 - Antwerps Cichliden Center Annuntiatenstraat 16, 2170 Merksem (Anvers) 03 666 08 48  
- 0496 48 62 30
- 94 - De Siervisvriend Waalhofstraat 21 - 2100 Deurne Anvers) 03 321 43 36
- 95 - Aquashoponline Winkelom 83 b5, 2440 Geel 0478 30 62 84
- 96 - Aqua-reef-tech Krekelstraat 62, 2660 Hoboken (Antwerpen) 0475 27 92 45
- 97 - Animal Planet Hofkwartier 30, 2200 Herentals 014 23 32 00 - 0496 24 27 52
- 98 - Aquaria Antwerp Kontichsesteenweg 12A, 2630 Aartselaar 0903 15 121
- 99 - Dierenspecialzaak De Pauw Antwerpsesteenweg 69, 2630 Aartselaar 03 870 70 80
- 100 - Reef Company Amsterdamstraat 56, 2321 Meer (Hoogstraten) 03 315 96 55 - 0468 19  
07 61
- 101 - Fish Health & Care Zandstraat 52, 2431 Veerle (Laakdal) 0471 09 22 65
- 102 - De Stippel Zandstraat 20, 3945 Ham Kwaadmechelen 0498 41 14 16
- 103 - Pet House Stationsstraat 120, 2590 Berlaar 03 366 11 50 - 0487 42 43 50
- 104 - Gekko Reptiles Berlarij 39, 2500 Lier 03 289 54 27
- 105 - Bobby and Friends Eeuwfeestlaan 66, 2500 Lier 03 491 11 60
- 106 - Amfibia Bvba Markt 31A, 2860 Sint-Katelijne-Waver 03 449 39 29
- 107 - Zowizoo Mechelsesteenweg 272, 2550 Kontich 03 451 95 95
- 108 - Fantasia Reptielen Turnhoutsebaan 326-330, 2140 Borgerhout (Antwerpen) 03 235 94  
84
- 109 - Leugenberg 162 Leugenberg 162, 2180 Ekeren (Antwerpen) 03 665 14 62
- 110 - Le Récif Bergensesteenweg 26, 1651 Lot (Beersel) 02 378 32 38 - 0475 96 61 06

La fin au prochain épisode.

N'oubliez pas que ces adresses sont proposées et à vérifier

# Technique

**Thomas Bouvier** (transcription DB)

## Habillage d'un support d'aquarium

Avant propos :

Ce n'est pas la première fois qu'au détour d'Internet on peut découvrir une réalisation technique très inspirante par la qualité du travail proposé.

Thomas Bouvier, contacté à ce sujet, nous a gentiment transmis quelques photos descriptives accompagnées d'explications. Nous vous les proposons.

L'ensemble complet.



## Habillage d'un support d'aquarium



### Le support

Armature métallique en tubes de 40x40 soudés de 2 m de long, 50 cm de large et 90cm de haut.

La jonction des pieds est réalisée en tube de 20x40 pour la stabilité.



### L'habillage

En planches de pin de 2 m sur 50 découpées à la scie circulaire.

Chaque planche de bois est fixée avec des petites équerres découpées dans une cornière et collée avec du mastic spécial bois-fer.





## Habillage d'un pied d'aquarium

Les portes sont fixées à l'aide de charnières vissées sur le bois et sur les montants métalliques préalablement forés et taraudés. (remarque perso : pour qui ne sais pas tarauder, des rivets pop pourraient faciliter le travail).



## Habillage d'un pied d'aquarium



Les tiroirs sont faits maison et attachés à l'aide de glissières fixées sur les planches latérales. De même pour la tablette qui s'appuie sur 2 bois intermédiaires.

Le système de rangement vertical est réalisé à partir d'un module de cuisine pour bouteilles et épices.

Le plateau de gauche est posé sur deux rails métalliques pour qu'il coulisse.



Vous pouvez retrouver le sujet sur le groupe Facebook Biotope Amazonien ou contacter directement Thomas Bouvier sur le même média.

# I.C.A.I.F.

## Denis Behen

### LE COMITÉ DU SCALAIRE DU CENTRE

Suite à la démission de son Président Willy Gillisen, le Scalaire du centre à La Louvière s'est réorganisé autour de son nouveau président, Rony Demat bien connu pour ses articles et conférences.

Local : Athénée de La Louvière

Bld Tivoli 1A 7100 La Louvière

Sur Internet : Page Facebook : Scalaire du Centre

Le Scalaire du Centre



Cercle aquariophile  
La Louvière



Président :

Rony Demat

demat.rony@gmail.com



Secrétaire :

Cathy Leroy

13cathy.leroy@gmail.com

Vice Présidente:

Béatrice Deudon

Vice-Président :

Marc Moucheron

marc.moucheron27@hotmail.com

Contact ICAIF du club :

Serge Sirjacq

Sirjacq.serge@gmail.com

Trésorerie :

Viviane Mary

**A noter que Serge réalise le bulletin ICAIF tous les mois.**





## FEUILLET INTERCLUBS

<http://www.icaif.org>

Rédaction :

Sirjacq Serge  
Cité Slotte ,6  
7190 ECAUSSINNES  
Tél : 067 48 53 17  
[sirjacq.serge@gmail.com](mailto:sirjacq.serge@gmail.com)



N° 499  
Mai  
2021

*Les textes, réunions petites annonces etc.  
doivent parvenir avant le 15 à l'adresse mail  
ci-dessus pour l'édition au mois suivant.  
Le Feuilleton ne paraît pas en juillet et en août.*

**A.B.C.FRANCOPHONE**  
<http://www.cichlids.be>  
Réunion sur RV.

**CHATELET « Le Pristella »**  
<http://www.pristella.be>  
Réunions les 1ers et 3èmes mardi du mois  
à 19h.

**SOLRE-SUR-SAMBRE « Discus Club »**  
<http://www.discusclub.be>  
Réunion un lundi par mois à 19h.

**LA LOUVIERE « Le Scalaire du Centre »**  
<https://www.facebook.com/Le-Scalaire-du-Centre>  
Réunion le 2ème samedi du mois à 16h.

**LIEGE « Le Cardinal »**  
<http://www.le-cardinal.info>  
Réunions tous les mardis de 15 en 15 jours  
à 19h30.

**CHAUDFONTAINE**  
« Association Killiphile Francophone  
de Belgique »  
Contact : [info@akfb.be](mailto:info@akfb.be)  
Réunion sur RV.

**MALMEDY**  
« Club Aquariophile Malmédien »  
Réunion : 2ème mardi du mois dès 20h.  
(sauf Juillet et Août).

**BAUDOUR**  
« Botia Club de Saint-Ghislain »  
<http://www.botiaclub.wix.com/botiaclub>  
Réunion le 3ème mercredi du mois à  
18h30.

**UCCLE « Le Vélifera »**  
<http://www.velifera.be>  
Av. P. Stroobant, 43 Uccle  
Réunions suspendues en raison de la  
situation sanitaire.  
Accès des membres au local sur  
rendez-vous.

**NAMUR « S.A.W »**  
<http://www.saw-namur.be>  
Réunion le 2ème samedi du mois à 14h.

### FRANCE

**GRANDE-SYNTHE « A.A.T.G.S »**  
Permanence: les lundis et jeudis de 17 à 19h.  
les samedis de 15 à 18h.

**RONCHIN**  
« Aquaterrariophile club »  
Réunion : 1<sup>er</sup> samedi du mois à 14h30.

**MAUBEUGE Groupe aqua. de Maubeuge**  
<http://www.aqua.maubeuge.free.fr>  
Permanences mercredi de 17 à 19h.  
et samedi de 10 à 12h.

**SAINT-SAULVE « L'Aquario »**  
<http://laquario-grandeurnature.over-blog.com>  
Réunions mercredi et samedi de 17 à 19h30.



## Petites annonces

Ghislain JOLIET (Court-Saint-Etienne)  
Guppy sauvages et d'élevage ainsi que des xiphoporys heleri et des jeunes scalaires.  
Recherche des Ctenopharyngodon idella (carpes herbivore amour) de grandes tailles.  
0473/280544 ou ghislain.joliet@skynet.be.

G. DOGOT (Châtelineau) Tél : 0488 38 03 68  
Cyphotilapia moba sauvage et F1 + des jeunes  
Cyphotilapia gibberosa moba sauvage et F1  
Cyphotilapia frontosa burundi.

Paul PETITFRERE -  
Mail: paulpetitfrere@yahoo.fr  
NOTROPIS chrosomus subadultes  
CHROSOMUS erythrogaster juvéniles

Michel WILLETTE 0475697024  
Vend pour 450 € Rampe LED MAXSPECT  
Recurve 240WMR6240  
<https://www.poisson-or.be/fr/eclairages-led-maxspect-razor/111225-maxspect-recurve-240w-m-r6240.html> A fonctionné 1 an  
Valeur d'achat neuf : 900 €  
Vend pour 130 €  
Ecumeur DELTEC SC 1351  
A fonctionné 2 ans  
Valeur d'achat neuf : 265 €. Vend pour 80 €  
Pompe EHEIM 1260  
A fonctionné 15 mois  
Valeur d'achat neuf : 153,00€

A. GOUVART (Châtelet)- 0476 98 87 93  
Racines de tourbière avec Microsorium pteropus et Bolbitis heudelotii.  
Cherche pièces de rechange pour Wisa ou Wisa usagée pour pièces.

Pierre SART Tél : 0495 54 83 91  
pierrephotonature@gmail.com  
Poecilia reticulata adulte

J. LARDINOIS (Velaine s/s) 071 74 17 55  
Recherche: Characidae: Hemigrammus hyanuary (néon vert)

Alain HOUTAIN - Tél : 0473 73 69 50  
Mail : ahoutain@voo.be  
TRICHOGASTER trichopterus «gold» adultes  
TRIGONOSTIGMA heteromorpha adultes  
THAYERIA boehlkei juvéniles  
NEMATOBRYCON lacortei juvéniles  
ANCISTRUS dolichopterus juv., adultes, couples  
Rem : pour 10 poissons de la même espèce, 1 gratuit.

L'ICAIF (via Michel Lhoir)  
i.c.a.i.f.m.lhoir@gmail.com  
vend les anciens N° d'Aquafauna :  
de 12 à 24 mois = 1 € le numéro.  
plus de 24 mois = 0,5 € le numéro.

Denis BEHEN Tél : 0495 772824  
denis.behen@netquality.be  
Malawi : Aulonocara sp (hyb) red fire  
Pseudotropheus cyaneorhabdos  
Labidochromis caeruleus  
Fluviatiles Africains :  
Anomalochromis thomasi : cpl adulte et subadulte  
Pelvicachromis pulcher mâle XL et subadultes M/F  
Centre américain :  
Poecilia salvatoris (mangeurs de lemna minor)  
Amatitlania sajica 1 cpl adulte et subadulte + petit jeune à donner.  
Asie : Betta Splendens juvéniles

Eric WILMOTTE Tél : 0495 24 81 63  
ericwilmotte@gmail.com  
Néon Cardinalis 10+1gratuit  
Hemmigrammus Bleheri  
Discus Cobalt - Discus Pigeon blood

Paul DEROUAUX Tél : 0468 42 35 16  
polo0802@hotmail.fr  
Cambarellus patzcuarensis cpo  
Cambarellus puer - Crevettes tangerine  
Male fundolopanchax gardneri gold  
2 compresseurs aquarium neuf

## L'animal n'est pas un jouet.

L'achat ou l'adoption d'un animal se fait pleine conscience des responsabilités qui incombent à son nouveau propriétaire. L'abandon d'un animal constitue une infraction susceptible de poursuites pénales ou administratives. Loi du 31/03/2017.



## FEUILLET DE L'INTERCLUBS (LÉGÈREMENT MODIFIÉ. DB)

Le 12 avril, notre présidente de l'ICAIF Françoise Généreux nous transmettait ce courriel envoyé par la firme JBL à Yvan Detry.

Comme vous le lirez, l'AFSCA a encore frappé au point que la société JBL supprime la vente de certains engrais à destination de la Belgique...

Chacun se fera une opinion sur le sujet...

***Cher Monsieur Yvan***

***Nous tenons à vous informer que l'autorité belge AFSCA effectue des contrôles accrus en ce qui concerne, entre autres, la conformité avec la législation sur les engrais. Les produits énumérés ci-dessous ne peuvent plus être mis sur le marché. Nous souhaitons vous informer de manière préventive et vous éviter d'éventuelles amendes. Par conséquent, nous vous demandons de ne plus commander ces produits. Bien que nous ayons bloqué les produits dans nos systèmes pour l'expédition vers la Belgique, nous aimerions également attirer votre attention sur le blocage de ces produits pour l'achat dans vos systèmes.***

Art Nr.	Art Bez.
2011681	JBL PROFLORA Ferropol Root
2020081	JBL PROFLORA Ferropol Tabs
2021700	JBL PROFLORA AquaBasis Start 100
2021800	JBL PROFLORA AquaBasis Start 200
2012100	JBL PROFLORA Florapol 350g
2012300	JBL PROFLORA Florapol 700g
2111200	JBL PROSCAPE Fe +MICROELEMENTS 500ml
2111100	JBL PROSCAPE Fe +MICROELEMENTS 250ml
2111400	JBL PROSCAPE NPK +MACROELEMENTS 250ml
2111500	JBL PROSCAPE NPK +MACROELEMENTS 500ml
2111800	JBL PROSCAPE P +MACROELEMENTS 250ml
2112200	JBL PROSCAPE Mg +MACROELEMENTS 250ml
2111700	JBL PROSCAPE N +MACROELEMENTS 250ml
2112000	JBL PROSCAPE K +MACROELEMENTS 250ml
2302500	JBL PROSCAPE PLANT START
6707700	JBL PROSCAPE VOLCANO MINERAL 3l



## FEUILLET DE L'INTERCLUBS (LÉGÈREMENT MODIFIÉ. DB)

6707800	JBL PROSCAPE VOLCANO MINERAL 9l
6708800	JBL PROSCAPE VOLCANO POWDER 250g
6707600	JBL PROSCAPE SHRIMPS SOIL BEIGE 9l *
6708000	JBL PROSCAPE PLANT SOIL BROWN 3l
6708100	JBL PROSCAPE PLANT SOIL BROWN 9l
6708400	JBL PROSCAPE SHRIMPS SOIL BROWN 3l
6708500	JBL PROSCAPE SHRIMPS SOIL BROWN 9l

***Toutefois, si vous commandez via la boutique en ligne B2B, nous ne pouvons pas garantir que ces produits ne passent pas à travers. Par conséquent, nous vous demandons de ne pas commander les produits énumérés ci-dessous via la boutique en ligne. Vous pourrez ainsi vous protéger contre d'éventuelles amendes.***

***Pour toute question complémentaire, vous pouvez prendre contact avec votre interlocuteur JBL.***

***Nous vous remercions de votre coopération. Prenez bien soin de vous et de vos proches.***

***Bien cordialement.***



**ELYSIUM  
AQUARIUM**

Vente de poissons tropicaux, plantes et matériel d'aquariophilie  
30, Rue de la Feutrerie 5060 AUVELAIS  
[www.elysium-aquarium.be](http://www.elysium-aquarium.be)  
0496/85.72.89      [seb@elysium-aquarium.be](mailto:seb@elysium-aquarium.be)

Plus qu'un métier... Une passion.  
Les conseils d'un plongeur...  
La qualité des meilleures marques au meilleur prix.



SANTI - SHEARWATER - HOLLIS - KUBI - GRALMARINE - TECLINE  
OCEANIC - BIGBLUE - GRADE RED EQUIPMENT - ET TOUT LE PETIT MATERIEL

la station, 132a - 5370 Havelange (France par le Dinard)  
Tél. 0495/255418

SOCIÉTÉ  
AQUARIOPHILE  
WALLONNE

NAMUR

## CONSEIL D'ADMINISTRATION DE LA SAW

Président :  
André Lesceux  
Rue de la Station 132 bte 1 5370 Havelange  
Tel : 0475 964257 lesceuxandre@hotmail.com

Secrétaire :  
Pierre Blicck  
Rue de l'Eglise 14 5340 Gesves  
Tel : 0498 406091 pblicck@gmail.com

Trésorier , Secrétariat et communication  
Robert Meersman  
Rue Major Mascaux 224 bt 1 5100 Jambes  
Tel : 0472 768070 meersman.robert@gmail.com

Gestion local :  
Jules Nackers  
Rue André Charles 7 5310 Leuze-Longchamps  
Tel : 0470 321802 jules\_nackers@hotmail.com

Bibliothécaires :  
Philippe Lambert,  
Rue Godard 41 5002 Saint-Servais  
Tel : 0479 557926

Gestion du bar achats et ventes:  
Fabrice Bars  
Allée de tertibu 17 5020 Suarlée  
Tel : 0474 825452 Fab-bars@hotmail.com

Assistants hors conseil: Denis Behen (revue) , Jacques Wellin (Local)