



BUREAU DE DEPOT : 5002 Saint-Servais

N° D'AGREMENT: P 302109



PB-PP | B-05861
BELGIE(N) - BELGIQUE

AVRIL 2021 — N° 4

SOCIÉTÉ
AQUARIOPHILE
WALLONNE

NAMUR

Bulletin mensuel édité par l'A.S.B.L. sauf juillet et août

Ed. resp. Behen D. rue du Village 97 5081 Meux



Bulletin Mensuel N° 4

Avril 2021

Société Aquariophile Wallonne A.S.B.L.

Local et siège social :

Rue de Deminche 15—5150 Franière

N° d'entreprise : 435195547

Réunion : 2^{ème} samedi de chaque mois
(sauf juillet et août).

Compte bancaire : Nouveau compte Belfius

IBAN BE23 0689 4101 3191

Cotisation annuelle du 1/1 au 31/12 (*1)

Membre adhérent : 25 €

Le membre a accès aux réunions, aux services du club ainsi qu'aux réunions des clubs de l'ICAIF. Il reçoit par la poste notre revue mensuelle SAW Namur en n&b, la revue trimestrielle couleur Aquafauna et par voie électronique notre revue en couleur.

Tarifs spéciaux :

1. Sans Aquafauna : 20 € pour les personnes déjà membres d'un club affilié à l'ICAIF.
2. Jeunes moins de 18 ans : gratuit sur présentation de la carte d'identité.
3. Etudiants moins de 25 ans : 15 € sur présentation de la carte d'étudiant.

Les personnes intéressées peuvent participer à deux réunions gratuitement et recevront deux bulletins sous format électronique.

A partir de septembre, le paiement d'une première cotisation vaut pour la fin de l'année et l'année complète suivante.

Le nouveau membre recevra tous les services avec comme réserve la disponibilité des revues antérieures de l'année qui se termine.

Contact : André Lesceux & Robert Meersman:
voir page 19

Les articles publiés dans la revue n'engagent que la responsabilité de leur(s) auteur(s).

SAMEDI 10 AVRIL

PERMANENCE SUR RENDEZ-VOUS

**EMPRUNT OU REMISE DE LIVRE, ENLÈVEMENT
DE COMMANDE, ETC...**

N'HÉSITEZ PAS À PRENDRE

**RENDEZ-VOUS AUPRÈS
D'ANDRÉ AU : 0475 964257 OU
LESCEUXANDRE@HOTMAIL.BE**

SOMMAIRE :

BON D'ACHAT	3
CARTE VERTE - PIERRE BLIECK	4
UN PEU SINSIN - DENIS BEHEN	5, 6
GRANDE BOURSE DE SEPTEMBRE	7
POUBELLARIUM - PIERRE BLIECK	8, 9
LES PIERRES VIVANTES - PIERRE COWEZ	10 à 12
LE SEL DANS UN BASSIN ? - STEPHANE CAPPE	13 à 16
MATÉRIEL : LA GAMME OASE BIOMASTER - FABRICE BARS	17 à 19
LISTE DES MAGASINS AQUA BELGES - ALAN WATTIEZ	20
I.C.A.I.F. : NOUVEAU COMITÉ DU PRISTELLA - DB	21
LE FEUILLET INTERCLUBS	22, 23
LE CONSEIL D'ADMINISTRATION DE LA SAW	24

Bon d'achat de 5 €

Comme indiqué en novembre, en remerciement de votre soutien et de votre fidélité dans cette période inédite, le comité offre un bon d'achat de 5 € sur l'économat ou le bar à tous les membres. Dès la réunion de reprise officielle, il vous sera remis votre carte de membre et ce bon à valoir.

N'oubliez pas de le réclamer.

Nouveau compte bancaire (*)

BE23 0689 4101 3191

au nom de Société Aquariophile Wallonne asbl.

A dater du 16 avril merci d'utiliser le nouveau compte IBAN de l'ASBL souscrit auprès de la banque Belfius (BIC : GKCCBEBB).



**ELYSIUM
AQUARIUM**

Vente de poissons tropicaux, plantes et matériel d'aquariophilie
30, Rue de la Feutrerie 5060 AUVELAIS
www.elysium-aquarium.be
0496/85.72.89 seb@elysium-aquarium.be



Avril 2021, toujours pas de réunion possible; mais la vie des clubs continue, ce dont je m'aperçois par les revues de divers clubs que je reçois mensuellement. Et tous subissent le même confinement, publient leur revue, parfois avec une annonce de réunion barrée d'un grand "ANNULE" bien triste.

Nos revues permettent de garder le lien, les conférences sont remplacées par des articles traitant in extenso du sujet de la conférence du mois.

La revue d'avril 2021 ne fera pas exception, divers sujets y seront traités, tels que la question de l'utilisation du sel en bassin, des pierres vivantes en aquariophile marine etc. Vous découvrirez tout cela en parcourant notre revue, je ne vais donc pas en dire plus à ce sujet.

Pour le reste, que dire? Plus que jamais soyez vigilants, prudents, il serait idiot d'attraper le virus alors que la vaccination avance, lentement, mais sûrement. A ce sujet, vous aurez comme moi lu plein d'articles décrivant les vaccins, les masques, les mesures de précaution, peut-être aurez-vous visionné l'une ou l'autre vidéo dite «complotiste». Ne tenez pas compte de ces délires anti sciences, anti sociaux... Ils émanent d'esprits malades souvent d'extrême droite. Je ne comprends pas le but de ces manœuvres, mais prudence !

Ces complotistes sont opposés à une certaine mondialisation, mais ne font jamais promotion de nos produits locaux.

Même pas de nos bières locales, alors, prudence redoublée! Plus nous serons prudents, au plus vite nous serons vaccinés, au plus vite nous pourrions nous réunir, et même faire une petite fête !

Mais revenons à nos moutons, une idée me vient, et si la saison prochaine nous prenions contact avec un club Carolo, ce sont les plus proches, et ensuite invitations ses membres à une de nos réunions? De bonnes idées peuvent surgir de ce genre de contacts.

Nous avons, hélas, encore quelques mois pour y penser.

Cela étant, le printemps est là, il va faire beau, ce sera toujours ça de pris !

Un peu sinsin

Denis Behen

News du club etc....

><((((((((°>

Voilà c'est fait, nous sommes tous libérés. Plus de contraintes, plus de masque, plus de virus.

Nous pouvons nous réunir à nouveau, plein de réunions de la SAW, plein de conférenciers, plein de bourses, plein de tout ce que vous voulez puisque c'est lignes sont écrites le 1er avril, ce jour où notre ami poisson s'échappe de l'eau et se cache dans le dos des victimes autorisant tous les mensonges farceurs. Car ceci est bien une mauvaise farce puisque rien n'a changé et bien pire peut-être, cela risque de durer même au-delà de la vaccination. Variant, mutation, vison, 3me dose, rien ne semble pousser à l'optimisme. Les annulations d'évènements sont déjà nombreuses. La dernière en date est l'annulation de la bourse d'Ostende pourtant fin Août... Cela en dit long sur le climat de morosité...

Mais plutôt que d'avoir ces pensées négatives, si nous nous mettions à rêver !

Rêver à tout ce qui serait vraiment positif car il y a encore tant de poissons à découvrir et surtout à reproduire et à se partager. Partager aussi le savoir et les méthodes. Adhérer aux groupes de reproduction des espèces menacées. Dès que cela sera possible, organiser les déplacements pour aller voir plus loin tel ce membre de l'AFC que j'ai pu écouter.

Nouvellement membre de l'AFC (Association France Cichlid), j'ai pu regarder ma première conférence en ligne, c'était sur les *apistogramma* (J'espère pouvoir la partager au club). Stéphane Audigou, le conférencier breton spécialiste des apisto depuis plus de 30 ans, citait des espèces dont certaines qu'il n'avait jamais pu reproduire et **diffuser**, c'est le mot qu'il employait et qui m'a marqué.



1^{ER} CYCLE ASSOCIATION
VISIO FRANCE CICHLID
CONFÉRENCE *Vendredi 26 mars à 20h*

A la découverte du genre *Apistogramma*
expériences de maintenance *Apistogramma steindachneri* Photo : F. Nonex

Conférence co-animée par
Stéphane AUDIGOU et Damien DUBRAY

informations et réservations : dams120@live.de
WWW.FRANCECICHLID.COM

News du club etc...

?Ponctuation?Sa démarche est la suivante : se rendre là où il peut trouver de nouvelles souches ou espèces et s'il le faut venir aussi loin que dans nos contrées ou même aux Pays-Bays, ensuite faire au mieux pour maîtriser la maintenance et obtenir des reproductions et finalement **diffuser** auprès d'autres passionnés.

Définition du verbe **Diffuser** : v.tr. "**Répondre dans toutes les directions**". Pas de connotations commerciales comme dans bourses, achats, ventes, mais juste le plaisir de faire avancer son hobby et de le partager. L'utilisation du mot diffuser pousse à utiliser celui d'**échanges** qui n'est pas mal non plus et celui d'**exposer** une autre forme de diffusion.

N'y a-t-il pas là de quoi prendre exemple et profiter du temps libéré pour mieux préparer une expo, pour mieux **communiquer et échanger** connaissances, méthodes, plantes et poissons dans l'intérêt de l'aquariophilie. Dès que nous pourrons reprendre, il ne faudra pas oublier de le faire dans le respect de l'article 4 des statuts de notre association que vous pouvez relire ci-dessous.

Titre II - Buts et objets ¶

Art 4 - L'association a pour but : ¶

a) → d'étudier → de promouvoir, de faire aimer et respecter la faune et la flore, principalement aquatiques, en pratiquant l'aquariophilie ¶

b) d'en éveiller l'intérêt tant auprès des retraités que des plus jeunes. ¶

La S.A.W réalise ces buts par des réunions, des conférences, des échanges de vues, la réalisation d'une bibliothèque, l'organisation d'expositions et d'excursions, l'édition d'un bulletin périodique, et toutes autres activités pouvant contribuer à atteindre ses buts. L'exclusion de tout esprit de lucre n'empêchera pas l'association de pouvoir chercher les ressources matérielles indispensables pour lui permettre de vivre et d'atteindre son but. ¶

Dorénavant, le club ne compte plus que 33 membres que le comité est heureux de garder sur le bateau. Les 33 meilleurs sûrement qui agiront pour faire vivre notre passion.

Au plaisir de se retrouver pour échanger plus que jamais.

><((((((((((°>

Un petit mot, au nom de tous, pour présenter nos plus sincères condoléances à notre ami Michel Willette, du Botia Club et ancien président de l'ICAIF, suite au décès de son épouse Anne-Marie Minne toujours présente à ses côtés lors des manifestations aquariophiles. Au revoir Madame, courage Michel.



Les 04 et 05 septembre 2021
de 10h00 à 16h00



Salle communale (adaptée PMR)
Rue Joseph Piret, 7 5150 Floreffe
La Société Aquariophile Wallonne
organise sa

BOURSE AQUARIOPHILE ET TERRARIOPHILE

ENTREE GRATUITE

Tombola et petite restauration

5.00 € le mètre Accueil des exposants dès 8h00

Renseignements et inscription

bourse@saw-namur.be ou 0472 76 80 70

Afin de préserver la santé de tous ,
les consignes de sécurité seront d'application



Avec la collaboration de



Poubellarium

Pierre Blicck

Entretien des "poubellariums"



Où il est question de poubellarium

Il y a un an ou deux, je vous avais entretenu des « poubellarium », bassines extérieures où j'éleve de la nourriture vivante pour mes poissons.

J'y trouve des aselles, des tubifex, et en saison, des daphnies, des larves de moustique et même quelques vers de vase.

En automne, j'ai oublié de parler de l'hivernage de ces bassines.



Faut-il les vider, les nettoyer ? Que faire pour les préparer à l'hivernage ?

En fait, pas grand chose ! Chez moi, elles sont disposées à divers endroits dans le jardin. Pour éviter la surchauffe en été, elles sont soit au nord, soit à l'abri du soleil aux heures chaudes. Donc, sensibles au froid en hiver, à la gelée le cas échéant.

Les bassines enfouies dans le sol ne gèlent que par grand froid, les autres parfois - ce fut le cas cet hiver- gèlent en profondeur.

Alors que faire ? Les laisser à nu l'hiver c'est rompre le cycle biologique, ce qui implique de tout recommencer au printemps.

Avec le temps, nombre de feuilles, de branchettes tombent dans l'eau, pourrissent, mais polluent-elles l'eau ?

Après quelques années d'expérience, je pense que non, l'eau s'y dégradant moins qu'en été par forte chaleur, ensoleillement prolongé et envahissement par les algues filamenteuses.

Il me semble que cela est dû à la micro faune qui dégrade les feuilles au fur et à mesure de leur envahissement. Cela forme un mulsh dans lequel bactéries, plancton et petits crustacés trouvent le gîte et le couvert. De toute façon leur métabolisme est fortement ralenti.

Sinon, je retire les branchettes qui tombent dans l'eau et quantité de feuilles

Entretien des "poubellariums"

mortes lorsque je puise les animaux intéressants à l'épuisette.

J'ai remarqué que les feuilles de chêne, hêtre, charme étaient consommées, qu'il ne restait que les nervures des feuilles.

Par contre les feuilles de noisetier, de saule, ne semblent pas être consommées, elles sont donc éliminées à chaque coup d'épuisette. Les tubifex semblent mieux se multiplier dans un fond riche, les aselles dans des bassines riches en plantes diverses, en mousse de java et myriophylles par exemple. Photo 1

Dans une bassine dont le fond est constitué de glaise, terre de potier, les daphnies se multiplient mieux, d'autant qu'elles bénéficient de quelques heures de soleil ou du moins de lumière directe.

Les gammares par contre ne résident que dans les bassins bien plantés - mousse de java- et placées à l'ombre. Elles ne se reproduisent bien qu'en eau courante et relativement fraîche.

Cela fait maintenant quelques années que ces « poubellarium » tournent sans problème, si ce n'est le manque d'eau de pluie l'été dernier, compensée par de l'eau de conduite.

Même en hiver, je parviens à pêcher aselles et tubifex, voire de rares daphnies

Lors de l'installation de ces bassines j'ai fait une erreur dans 2 d'entre elles, j'y ai mis des iris. Avec le temps, si j'ai un beau bouquet de fleurs au début de l'été, les racines d'iris se développent et finissent par occuper toute la bassine qui n'est plus, de nos jours, qu'un gros pot de fleurs ! Photo 2



En gros, ce système me permet d'avoir un peu de « vivant » quasi tout au long de l'année sans tracas.

N'oubliez pas que ces points d'eau attirent les oiseaux en été ; pour éviter des noyades, posez une grosse branche dans la bassine, ce qui permet aux passereaux de s'abreuver sans trop de danger.

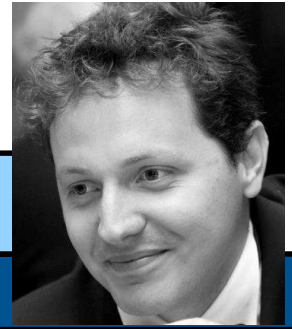
Vous pouvez aussi placer une toile moustiquaire baignant dans l'eau, mais en l'arrimant bien aux bords de la bassine.

Pierre.

Aquarium marin

Pierre Cowez

Les pierres vivantes



Petite précision en préambule, je débute dans le monde du récifal et c'est donc en toute humilité que je me permets de rédiger ce petit article sur le sujet. Si des spécialistes me lisent, je leur demande pardon pour les approximations commises dans cette chronique.

Pour ceux qui ne me connaissent pas, je m'appelle Pierre, alors quel meilleur sujet pour un premier jet marin que les pierres vivantes ?

Lorsque l'on parle de pierre vivante, la plupart des gens ouvrent de grands yeux, et pour cause, si nous reprenons la définition du minéral, il s'agit d'éléments constitués de matières inorganiques par opposition au végétal.

Quel bel antagonisme donc que celui de "Pierres Vivantes".

Mais qu'est-ce donc ? Une pierre vivante est une roche marine, très poreuse, imbibée de vie. La pierre en elle-même n'est bien entendu pas vivante, mais la vie foisonne tellement en elle qu'on la qualifie de vivante. A l'origine il s'agissait principalement de squelettes de coraux récupérés en pleine mer et que l'on plaçait dans les aquariums. Aujourd'hui, la prise de conscience de l'impact de l'activité humaine sur les océans et plus particulièrement encore sur les récifs coraliens, a conduit à la quasi disparition de cette pratique.

Les pierres vivantes actuelles sont principalement de deux origines, sauvage et d'élevage



Les pierres vivantes sauvages sont des pierres que l'on récolte dans la nature de façon écoresponsable, un peu à l'instar de nos forêts urbaines, une pierre prélevée égale une pierre réintroduite.

Ces pierres sont d'origines contrôlées et les magasins qui les vendent doivent disposer de Cites

(document légal obligatoire pour la vente de tout animal protégé).

Les pierres d'élevage sont, quant à elles, des pierres souvent reconstituées, que les producteurs vont maintenir plusieurs mois, voire années, en aquarium, de

Les pierres vivantes

manière à les "ensemencer" de vie. Les producteurs qui ont la chance de vivre près des côtes, vont déposer ces roches quelques mois dans la mer afin d'en augmenter la biodiversité.

Mais quel est donc l'intérêt d'introduire ces pierres vivantes dans nos aquariums marin ? Eh bien il s'agit là d'une des premières grandes différences entre l'aquarium d'eau douce et d'eau de mer. Quand on voit l'acharnement de certains à rendre aseptisé tout ce qui touche à leurs aquariums d'eau douce.

Chaque nouvel élément de décor et parfois même les épuisettes doivent être passés à l'eau bouillante ou à la javel. Les mains doivent être nettoyées au savon avant et après et certains passent même leurs plantes à la javel pour éviter toute introduction parasitaire, j'en passe et des plus propres...

En eau de mer c'est tout le contraire, plus vous aurez de vie dans l'aquarium, mieux celui-ci se portera.

Oh il y a bien quelque très rares indésirables (la squille par exemple) qui rendent complètement paranoïaques certains récifalistes, mais dans leur très grande majorité, les plantes et animaux qui arriveront avec vos pierres vivantes seront bénéfiques au maintien de la vie en général dans votre aquarium.



Squille

Sans rentrer dans les détails, deux grandes méthodes existent aujourd'hui pour le maintien d'un aquarium récifal ; la méthode Jaubert (filtration par le sol) et la méthode berlinoise (filtration par pierres vivantes et écumeur). Certains indécis, dont je fais partie, choisissent une solution mixte où l'on prend un peu des deux méthodes.

Pour la méthode berlinoise, on recommande 1kg de pierre vivante pour 10L d'eau minimum ; personnellement j'ai introduit 18kg de pierres vivantes pour environ 150L brut. De plus chaque nouveau corail arrive sur une petite pierre, donc finalement, je ne risque pas d'en manquer. Afin de garantir la biodiversité de mes pierres, j'ai pris de la pierre d'élevage et de la pierre sauvage en magasin mais aussi des pierres chez des particuliers.

Selon ma toute fraîche expérience, le plus intéressant, que ce soit point de vue financier ou animal, est la pierre que vous irez chercher chez des particuliers. Ces pierres vivent normalement depuis quelques temps dans les meilleures conditions et ce sont, de loin, celles qui m'ont apporté le plus de vie.

Attention toutefois à ne pas acheter les pierres d'une personne qui vient de subir un gros crash dans son aquarium, les pics de nitrite, nitrate, phosphate et autres vont imbiber ces pierres qui relargueront le tout dans votre aquarium fraîchement mis en eau. De plus la vie a souvent disparu de ces pierres en même temps qu'elle disparaissait de l'aquarium ; dans le doute abstenez-vous !



Ensuite, j'ai vu une réelle différence entre les pierres sauvages et celles d'élevage, les pierres sauvages étant beaucoup plus riches et productives en algues notamment.

Ces pierres servant de base à votre décor, il est bon de réfléchir à leur meilleure emplacement dès l'introduction ; il faut prévoir les endroits où vous placerez vos coraux par la suite et aménager des espaces pour permettre aux futurs occupants de se dissimuler à votre regard quand bon leur semblera.

Etant donné le nombre d'animaux fouisseurs que vous aurez dans votre aquarium, veillez bien à la stabilité de votre récif pour éviter de le retrouver chamboulé un matin, avec certains de vos coraux tués dans l'avalanche. De plus, pas mal de déchets se dégagent de la vie dans ces pierres ; il est donc judicieux de ne pas mettre de substrat sous votre structure et de vous ménager un accès pour des siphonages occasionnels de la zone sous roche.

Pour les passionnés de vie aquatique, la découverte, quasi quotidienne, de nouvelles vies pendant la phase de rodage, vous permettra de patienter pendant cette période souvent trop longue pour nos nerfs.

Lorsque vous allumerez votre lampe de poche, une heure après l'extinction des feux, et que vous découvrirez le bouillon de culture qui peuple votre aquarium, vous n'en croirez pas vos yeux.

Algues, mollusques, crustacés et vers innombrables grouillent partout !

Et pour ceux que cela repousse, je vous rassure, il suffit de ne pas regarder votre aquarium la nuit ; toute cette vie se dissimule la journée et pour cause, elle est la base de la vie de votre mini récif.

Pierre Cowez

Pierre est membre du club le Véliféra.



Bassin & mares naturelles

Stephane Cappe -

Oui ou non ? Le sel dans un bassin.



C'est un sujet qui prête à discorde. Je vais essayer d'éclaircir un petit peu tout ça.

Si le sel peut paraître miraculeux pour votre bassin ou vos poissons, son utilisation n'est pourtant pas à prendre à la légère

Le sel peut réduire la toxicité des nitrites sur l'organisme des koïs.

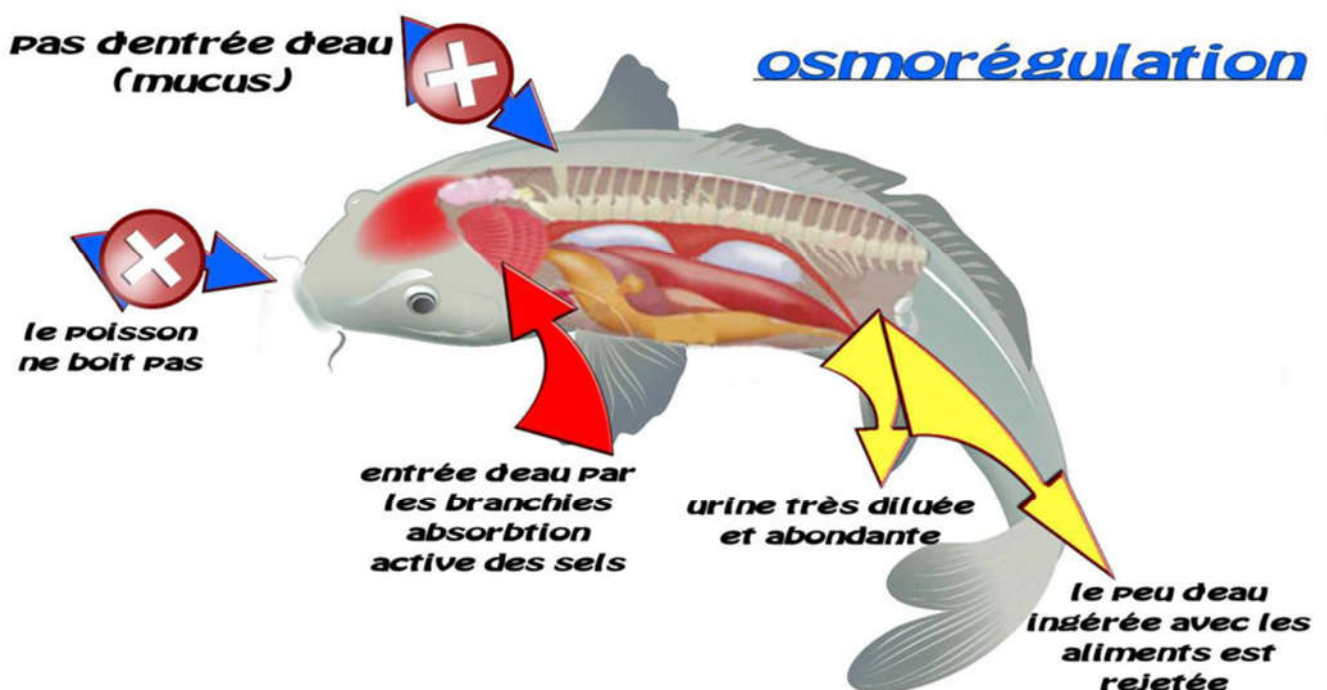
Le sel minimise le stress chez les poissons et donc peut également empêcher une épidémie à la suite de celui ci.

Le sel peut servir pour détruire certains parasites lors d'un ajout d'un nouveau poisson par exemple.

Mais attention tous les sels ne sont pas forcément adaptés à vos poissons. Il faudra toujours utiliser du sel non iodé. J'insiste là-dessus: **du sel non iodé**.

L'utilisation du sel dans un bassin à des concentrations peu élevées, en dessous de 3 grammes par litre par exemple, peut stimuler certains parasites plutôt que de les éliminer. Je prends par exemple les trichodines ou le costia.

Mais avant toute chose il est important de comprendre comment fonctionne le métabolisme d'un poisson et surtout l'osmorégulation.



Oui ou non ? Le sel dans un bassin.

Les poissons d'eau douce sont dits hyper osmotiques, c'est-à-dire que la concentration en sel de leur tissu est plus élevée que celle de l'eau qui les entoure.

Par un phénomène d'osmose, ces poissons reçoivent beaucoup d'eau de façon passive, les branchies représentent le principal moyen d'entrée de l'eau et ce flux peut atteindre 50 % de la quantité totale d'eau contenue dans le poisson.

La peau ne laisse pas passer l'eau car elle est couverte d'un mucus qui la rend donc quasi imperméable.

Ces poissons ne boivent donc que peu d'eau et éliminent de grandes quantités d'urine diluée pour compenser des entrées d'eau conséquentes.

Toute cette eau contient des minéraux et de l'oxygène indispensable pour le poisson qui les capte de façon active grâce à ses reins et ses branchies.

En cas de maladie, situation très stressante pour les poissons, leur corps a besoin de toute l'énergie disponible pour combattre les infections.

Si vous ajoutez du sel dans l'eau, les différences de concentration en sel entre l'intérieur et l'extérieur du corps du poisson se réduisent, si bien que le poisson dépense moins d'énergie pour permettre l'osmorégulation. L'énergie libérée peut ainsi être utilisée pour combattre la maladie.

Le sel n'est donc pas un médicament, mais il aide les poissons à conserver leur énergie pour combattre les maladies.

Comment agit le sel ?

L'ajout de sel dans l'eau crée un choc osmotique. Le sel va entrer avec l'eau dans la cellule, la faire gonfler et la faire littéralement exploser : c'est pour cette raison qu'il n'est pas retrouvé de déchet ni dans le bassin, ni dans le filtre.

Le sel provoque donc :

-> la disparition des algues filamenteuses

-> agit également sur la disparition totale du biotope et du biofilm, l'eau est limpide, la bêche est comme nettoyée

Mais attention l'équilibre du bassin sera donc à recommencer...

Dans un bassin filtré par les plantes, le sel va rester prisonnier dans l'eau car il ne s'évapore pas, ce qui aura un effet délétère conduisant à l'appauvrissement puis la mort de l'écosystème aquatique.

Dans un bassin filtré mécaniquement, il sera éliminé petit à petit au rythme des changements d'eau et de la filtration, ce qui aura pour conséquence de retarder d'autant le retour du biofilm mais aussi des algues filamenteuses et va faire perdu-

Oui ou non ? Le sel dans un bassin.



rer l'idée que le sel est une solution à long terme contre les algues... Mais elles ne manqueront pas de revenir dès que les conditions seront à nouveau réunies à savoir un taux de sel redescendu à un niveau acceptable et du soleil.

Alors comment doit-on s'en servir ? Peut-on l'ajouter directement dans le bassin ? Ou en bac séparé ?

Dans les bassins de jardin, l'emploi de sel est donc déconseillé car le sel a des effets néfastes sur la croissance de la plupart des plantes aquatiques et sur le système de filtration. Vous ne devez **jamais** ajouter de sel si vous utilisez un minéral filtrant du type **Zéolhyte** dans l'eau de l'étang ou le filtre. Le sel va en effet entrer en compétition avec l'ammonium absorbé par le minéral. Cette substance est alors libérée dans l'eau, ce qui a des effets nocifs sur la vie aquatique.

Conclusion : si le sel ne doit pas être utilisé directement dans un bassin, il n'en reste pas moins un procédé efficace en **bac de quarantaine** pour traiter certaines maladies des poissons.

En bain flash (dans une bassine par exemple) donc de courte durée avec une dose de 15 gr/L pendant 15mn avec oxygène, cela permet de diminuer et d'affaiblir les vers de la peau, poux de la carpe, vers ancre et sangsue, une fois affaibli, il est plus facile de les retirer du corps du poisson, le sel tue également les parasites monocellulaires et tue ou affaiblit ou diminue l'attaque de certaines bactéries et moisissures.



Oui ou non ? Le sel dans un bassin.

En bac de quarantaine donc : bain pour une durée moyenne entre 5 et 7gr/L avec oxygène pendant 3 à 7 jours

- ⇒ Il permet de désinfecter la peau en détruisant certains champignons, certains parasites et désinfecte les plaies. Le sel favorise donc la reconstruction de l'épiderme.
- ⇒ Il augmente la pression osmotique et donc le poisson se fatigue moins et consomme moins d'énergie.
- ⇒ En cas d'ascite, il va aider à évacuer l'eau ou liquide infecté du poisson.
- ⇒ Rétablit un équilibre de nage suivant le poids du poisson.
- ⇒ Provoque une augmentation du mucus et active les cellules de reconstruction de la peau.
- ⇒ Diminue l'accident d'intoxication nitrite.
- ⇒ Soulagement des reins et des branchies.
- ⇒ Favorise une meilleure oxygénation du sang et un meilleur fonctionnement interne.



Ascite ou hydropisie ou trouble osmotique

Définition: augmentation du volume de l'abdomen due à la présence de liquide en quantité si importante qu'elle provoque les soulèvements des écailles.

Origine : Elle peut être multiple : virale, bactérienne, parasitaire, pollution du milieu, alimentaire.

Attention ! Ne jamais mélanger traitement au sel et médicament ou anti algue dans le bassin, la conséquence peut être très grave :

- ⇒ Brûlures sur la peau, diminution de production de mucus donc plus de protection
- ⇒ Branchies brûlées et donc n'arrivent plus à capter l'oxygène dans l'eau et donc c'est la mort
- ⇒ De graves problèmes internes y compris problème de vue, d'odorat et de goût.

Sources : zoomalia.com, etangplaisir.com, forum aquajardin.net, .aquaportail.com.

Stéphane Cappe.

Reproduit avec l'aimable autorisation de Stéphane Cappe. Retrouvez ses vidéos sur www.youtube.com/watch?v=_jyo-4Pqk0E et sur <http://www.bassinaaz.fr>

Matérielle

Fabrice Bars

Présentation de matériel. La gamme Biomaster d'Oase

Filtre externe - La série Biomaster de Oase

D'abord un peu d'histoire. Oase est fort connu pour son activité dans les bassins de jardin et cette réputation n'est plus à contester.

Pourtant c'est dans le domaine de l'agriculture en 1949 que Oase a commencé avec la fondation de l'atelier de réparation pour machines agricoles, August Wubker Sohne OHG.

C'est en 1959 que furent développées les premières pompes agricoles.

La pompe d'abreuvoir pour prairies est brevetée et connaît un succès commercial à l'étranger.

C'est en 1966 qu'apparaissent les premières pompes immergées pour les premières fontaines.

Après un passage en boulangerie (1980), des filiales aux Pays-Bas et en Belgique (1991-92) la société s'étend en Asie (2000-2001) et c'est en 2006 que la marque Oase Living Water est relancée avec une nouvelle stratégie.

Et nous voilà donc avec un filtre certes très récent (2017) : le Biomaster, mais qui bénéficie d'une grosse expérience.

C'est en 2018 que j'ai découvert le filtre lors du salon interzoo en Allemagne et j'ai de suite été séduit par son design, sa qualité et surtout son système innovant de préfiltre.

La série des Biomasters propose 4 formats avec ou sans chauffage intégré.



Biomaster 250, 350, 600, et très récemment un 850 litres pour les versions avec chauffage intégré le mot thermo est a ajouté à Biomaster

Voici la famille au complet

Gamme Oase

Sur le tableau ci dessous vous retrouverez les données techniques de chaque filtre

Produit

Model	250	350	600	850	Thermo 250	Thermo 350	Thermo 600	Thermo 850
Substrate for aquariums up to 100 l	200	300	600	850	200	300	600	850
Minimum water level (cm)	100	150	200	250	100	150	200	250
Rated voltage	230V Power							
Rated power (watt)	15	20	30	40	15	20	30	40
Rated submerged filter capacity	15 x 2000l, 20 x 3000l, 30 x 6000l, 40 x 8000l							
Rated cable length (m)	1.50							
Net weight (kg)	1.50	2.00	3.00	4.00	1.50	2.00	3.00	4.00
Substrate (x) (standard provided)	1 x 1							
Max. Potability (m³)	200	300	600	850	200	300	600	850
Max. load weight (kg)	200	300	600	850	200	300	600	850
Water pressure (bar)	1.50 bar							
Connection to hose (1/2 inch)	1/2 inch							
Filter volume (l)	200	300	600	850	200	300	600	850
Pre-filter volume (l)	200	300	600	850	200	300	600	850
Substrate for aquariums	150							
Part no. (Oase Part)	1071	1072	1073	1074	1075	1076	1077	1078
Part no.	1071	1072	1073	1074	1075	1076	1077	1078

Ces filtres en fonction de leurs capacités contiennent comme la plupart de leurs concurrents un nombre de paniers équipés avec des mousses et des médias de filtration biologique. Mais vous pouvez très bien remplir ses paniers avec les médias dont vous avez l'habitude, ou tout simplement récupérer les vôtres si vous avez un filtre.

Oase BioMaster 250 - 350 Media Details

BioMaster 600



Pour ma part, j'ai remplacé l'une des mousses par des résines de filtration anti phosphates et silicates. Par contre j'ai laissé les petites bioballes fournies qui font très bien leur boulot.

L'avantage du préfiltre c'est qu'il est en quelque sorte séparé du filtre. Il s'agit d'une cartouche

que l'on peut extraire sans avoir besoin de déplacer le filtre qui est assez lourd. Il suffit de couper l'arrivée d'eau et de déverrouiller le préfiltre d'un simple geste. Cette maintenance durera moins de 10 minutes, et une fois par semaine, et transformera cette corvée en plaisir.

Cette cartouche contient des mousses de forme cylindrique qui peuvent être rincées à l'eau du robinet, comme il ne s'agit que d'un pré-filtre tandis que votre filtre biologique se trouve dans le corps du filtre et reste bien au chaud.

Cependant il sera quand même nécessaire, une fois l'an, de veiller à l'entretien de la partie biologique du filtre. Cette étape se fera



Gamme Oase

à l'eau de l'aquarium lors de votre changement périodique qui je le rappelle, malgré la qualité de filtration, reste impérative au maintien de votre milieu aquatique.

Ci-dessous les différents paniers que vous retrouverez dans votre filtre



En blanc : Les bioballes HEL- X

En bleu : Mousse de filtration de 20 ppi

En Rouge : Mousse de filtration de 30 ppi



De base, votre filtre vous est fourni avec des mousses d'une porosité de 45 ppi mais en option, vous pourrez en changer pour des mousses de porosité plus fine au charbon afin d'améliorer encore plus la filtration.

Que ce soit pour le biomaster ou le biomaster-thermo, le système de filtration ne change pas.

Le chauffage, là aussi une innovation, car il s'agit simplement d'un thermoplongeur de puissance adapté au litrage du filtre et donc de votre aquarium,

Ce dernier se trouve plongé dans le filtre et chauffe l'eau juste après que celle-ci soit passée dans le préfiltre. Cette eau passera ensuite dans la filtration biologique dans le bas du filtre, remontera au travers des différents paniers pour ensuite être rejetée dans votre aquarium propre et à bonne température.

Le biomaster-thermo vous est fourni monté mais un bouchon et un accessoire de fixation sont également fournis dans le cas (peu probable) où vous décidiez de mettre ce dernier dans le bac.

Malgré tout, ce bouchon pourrait aussi être utile en cas de bris de votre thermoplongeur lors d'un entretien.

Pour ce qui est du fonctionnement il est extrêmement silencieux mais il ne faut pas oublier de mettre les petits pieds sous votre filtre.

Ma conclusion : si j'avais eu cela il y a 20 ans ...

Fabrice Bars.

Commerces

Alan Wattiez (Facebook)

Liste des commerces aquariophiles belges

Dans un échange Facebook, un internaute a signalé qu'il avait réalisé la liste des commerces aquariophiles de Belgique. Je me suis empressé de lui demander l'autorisation de la reproduire. Elle semble exhaustive même s'il est bon de vérifier, l'auteur offre ce travail mais n'est engagé en rien.

Je la publierai au fur et à mesure, plus de 130 références tout de même. Si vous désirez le listing complet, n'hésitez pas à me contacter. Denis

La liste des magasins aquariophiles belges par Alan Wattiez

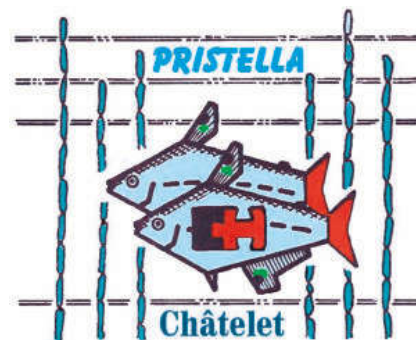
WALLONIE

- 1 – AquaMiroir Avenue de Jette, 312 - 1090 Jette Bruxelles 02 428 55 14
- 2 – Aqua Tropical Life Location Drève Sainte-Anne 68B - 1020 Bruxelles 02 428 09 80 - 0495 57 03 90
- 3 – Aqua-Club Benner Brichard Rue Ernest Solvay 16 - 1050 Ixelles 02 511 03 95
- 4 – Daza & Co Rue du Maquis 111 - 1140 Evere 02 672 40 49
- 5 – Oceanic Tomberg 193 - 1200 Woluwe-Saint-Lambert 02 772 53 68
- 6 – New Brussels Aquariums sa Boulevard Barthélémy 39 - 1000 Bruxelles 02 513 92 78
- 7 – Siliglass Rue Abbé Cuylits 14 - 1070 Anderlecht 02 522 11 96
- 8 – Aqua-Dôme Chaussée de Helmet 307 - 1030 Schaerbeek 02 245 73 05
- 9 – Une Vie de Chien Avenue de la Chasse 31 - 1040 Etterbeek 02 646 40 62
- 10 – Animal Center Place Emile Bockstael 5 - 1020 Laeken 02 424 13 37
- 11 – Aquariums de Marbais Rue de la Jouerie 19 - 1495 Marbais (Villers-la-Ville) 071 87 86 87
- 12 - Royal Discus Center Chaussée Reine Astrid 85 - 1420 Braine-l'Alleud 02 384 94 19
- 13 - Histoires d'eaux 473 / 7 Chaussée de Louvain - 1300 Wavre 010 22 41 03
- 14 - Aquiflor - Jardinerie Aquatique Rue de la Liberté 22 - 1320 Beauvechain 010 86 03 54

PRISTELLA

CERCLE D'AQUARIOPHILIE DU PAYS DE CHARLEROI

Suite à la démission de son Président Lucien Delvaux fin 2020, le club de Chatelet a vu son comité se réorganiser. Puisqu'il est bon de faciliter les échanges entre clubs et aquariophiles, voici le nouveau comité de cet association géographiquement si proche de nous. A noter que plusieurs de ses membres sont également membre chez nous.



Local n°40, Centre Sportif et Culturel , Place Wilson 15 6200 Chatelineau

Sur Internet : www.pristella.be



Président :
Christian Jouret
Christian.jouret@skynet.be



Secrétaire :
Jean-François Gosselin
Jfg.nivelles@gmail.com



Trésorier :
Jacques Defrêne
fleurdecos@gmail.com



Vice-Président :
Yvan Depelchin
yvandepelchin@gmail.com



Conseiller :
André Gouvert



Membre du comité :
Jean Vanden-Bossche
tatayet123@gmail.com

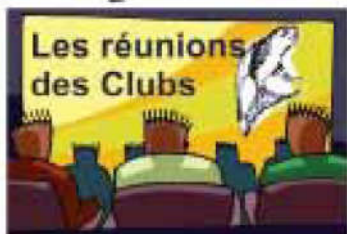


A l'économat :
Colette Priels



A l'économat :
Jean Vincart

Le mois prochain je vous présenterai le nouveau comité du Scalaire du Centre.



FEUILLET INTERCLUBS

<http://www.icaif.org>

Rédaction :

Sirjacq Serge
Cité Slotte ,6
7190 ECAUSSINNES
Tél : 067 48 53 17
sirjacq.serge@gmail.com



N° 498

Avril
2021

*Les textes, réunions petites annonces etc.
doivent parvenir avant le 15 à l'adresse mail
ci-dessus pour l'édition au mois suivant.
Le Feuille ne paraît pas en juillet et en août.*

A.B.C.FRANCOPHONE
<http://www.cichlids.be>
Réunion sur RV.

CHATELET « Le Pristella »
<http://www.pristella.be>
mardi 06/04/2021 pas de réunion.
mardi 20/04/2021 à 19h
verre de l'amitié + la mare naturelle par
Yvan Depelchin.

SOLRE-SUR-SAMBRE « Discus Club »
<http://www.discusclub.be>
Réunion un lundi par mois à 19h.

LA LOUVIERE « Le Scalaire du Centre »
<https://www.facebook.com/Le-Scalaire-du-Centre>
Réunion le 2^{ème} samedi du mois à 16h.

LIEGE « Le Cardinal »
<http://www.le-cardinal.info>
Réunions tous les mardis de 15 en 15
jours à 19h30.

CHAUDFONTAINE
« Association Killiphile Francophone
de Belgique »
Contact : info@akfb.be
Réunion sur RV.

MALMEDY
« Club Aquariophile Malmédien »
Réunion : 2^{ème} mardi du mois dès 20h
(sauf Juillet et Août).

BAUDOUR
« Botia Club de Saint-Ghislain »
<http://www.botiaclub.wix.com/botiaclub>
Réunion le 3^{ème} mercredi du mois à 18h30.

UCCLE « Le Vélifera »
<http://www.velifera.be>
Av. P. Stroobant, 43 Uccle
Réunions suspendues en raison de la
situation sanitaire.
Accès des membres au local sur
rendez-vous.

NAMUR « S.A.W »
<http://www.saw-namur.be>
Réunion le 2^{ème} samedi du mois à 14h.

FRANCE

GRANDE-SYNTHE « A.A.T.G.S »
Permanence: les lundis et jeudis de 17 à 19h.
les samedis de 15 à 18h.

RONCHIN
« Aquaterrariophile club »
Réunion : 1^{er} samedi du mois à 14h30.

MAUBEUGE Groupe aqua. de Maubeuge
<http://www.aqua.maubeuge.free.fr>
Permanences mercredi de 17 à 19h.
et samedi de 10 à 12h.

SAINT-SAULVE « L'Aquario »
<http://laquario-grandeurnature.over-blog.com>
Réunions mercredi et samedi de 17 à 19h30.



Petites annonces

Ghislain JOLIET (Court-Saint-Etienne)
Guppy sauvages et d'élevage ainsi que des xiphoporys heleri et des jeunes scalaires.
Recherche des Ctenopharyngodon idella (carpes herbivore amour) de grandes tailles.
0473/280544 ou ghislain.joliet@skynet.be.

G. DOGOT (Châtelineau) Tél : 0488 38 03 68
Cyphotilapia moba sauvage et F1 + des jeunes
Cyphotilapia gibberosa moba sauvage et F1
Cyphotilapia frontosa burundi.

Paul PETITFRERE -
Mail: paulpetitfrere@yahoo.fr
NOTROPIS chrosomus subadultes
CHROSOMUS erythrogaster juvéniles

Michel WILLETTE 0475697024
Vend pour 450 € Rampe LED MAXSPECT
Recurve 240WMR6240
<https://www.poisson-or.be/fr/eclairages-led-maxspect-razor/111225-maxspect-recurve-240w-m-r6240.html> A fonctionné 1 an
Valeur d'achat neuf : 900 €
Vend pour 130 €
Ecumeur DELTEC SC 1351
A fonctionné 2 ans
Valeur d'achat neuf : 265 €. Vend pour 80 €
Pompe EHEIM 1260
A fonctionné 15 mois
Valeur d'achat neuf : 153,00€

A. GOUVART (Châtelet)- 0476 98 87 93
Racines de tourbière avec Microsorium pteropus et Bolbitis heudelotii.
Cherche pièces de rechange pour Wisa ou Wisa usagée pour pièces.

Pierre SART Tél : 0495 54 83 91
pierrephotonature@gmail.com
Poecilia reticulata adulte

J. LARDINOIS (Velaine s/s) 071 74 17 55
Recherche: Characidae: Hemigrammus hyanuary (néon vert)

Alain HOUTAIN - Tél : 0473 73 69 50
Mail : ahoutain@voo.be
TRICHOGASTER trichopterus «gold» adultes
TRIGONOSTIGMA heteromorpha adultes
THAYERIA boehlkei juvéniles
NEMATOBRYCON lacortei juvéniles
ANCISTRUS dolichopterus juv., adultes, couples
Rem : pour 10 poissons de la même espèce, 1 gratuit.

L'ICAIF (via Michel Lhoir)
i.c.a.i.f.m.lhoir@gmail.com
vend les anciens N° d'Aquafauna :
de 12 à 24 mois = 1 € le numéro.
plus de 24 mois = 0,5 € le numéro.

Denis BEHEN Tél : 0495 772824
denis.behen@netquality.be
Malawi : Aulonocara sp (hyb) red fire
Pseudotropheus cyaneorhabdos
Labidochromis caeruleus
Fluviatiles Africains :
Anomalochromis thomasi : cpl adulte et subadulte
Pelvicachromis pulcher mâle XL et subadultes M/F
Centre américain :
Poecilia salvatoris (mangeurs de lemna minor)
Amatitlania sajica 1 cpl adulte et subadulte + petit jeune à donner.
Asie : Betta Splendens juvéniles

Eric WILMOTTE Tél : 0495 24 81 63
ericwilmotte@gmail.com
Néon Cardinalis 10+1gratuit
Hemmigrammus Bleheri
Discus Cobalt - Discus Pigeon blood

Paul DEROUAUX Tél : 0468 42 35 16
polo0802@hotmail.fr
Cambarellus patzcuarensis cpo
Cambarellus puer - Crevettes tangerine
Male fundolopanchax gardeni gold
2 compresseurs aquarium neuf

L'animal n'est pas un jouet.

L'achat ou l'adoption d'un animal se fait pleine conscience des responsabilités qui incombent à son nouveau propriétaire. L'abandon d'un animal constitue une infraction susceptible de poursuites pénales ou administratives. Loi du 31/03/2017.

Plus qu'un métier... Une passion.
Les conseils d'un plongeur...
La qualité des meilleures marques au meilleur prix.



SANTI - SHEARWATER - HOLLIS - KUBI - GRALMARINE - TECLINE
OCEANIC - BIGBLUE - GRADE RED EQUIPMENT - ET TOUT LE PETIT MATERIEL

la station, 132a - 5370 Havelange (France, par le Dinard)
Tél. 0495/255418

SOCIÉTÉ
AQUARIOPHILE
WALLONNE

NAMUR

CONSEIL D'ADMINISTRATION DE LA SAW

Président :
André Lesceux
Rue de la Station 132 bte 1 5370 Havelange
Tel : 0475 964257 lesceuxandre@hotmail.com

Secrétaire :
Pierre Blicck
Rue de l'Eglise 14 5340 Gesves
Tel : 0498 406091 pblicck@gmail.com

Trésorier , Secrétariat et communication
Robert Meersman
Rue Major Mascaux 224 bt 1 5100 Jambes
Tel : 0472 768070 meersman.robert@gmail.com

Gestion local :
Jules Nackers
Rue André Charles 7 5310 Leuze-Longchamps
Tel : 0470 321802 jules_nackers@hotmail.com

Bibliothécaires :
Philippe Lambert,
Rue Godard 41 5002 Saint-Servais
Tel : 0479 557926

Gestion du bar achats et ventes:
Fabrice Bars
Allée de tertibu 17 5020 Suarlée
Tel : 0474 825452 Feb-bars@hotmail.com

Assistants hors conseil: Denis Behen (revue) , Jacques Wellin (Local)