



BUREAU DE DEPOT : 5002 Saint-Servais

N° D'AGREMENT: P 302109



PB-PP | B-05861  
BELGIE(N)-BELGIQUE

JANVIER 2021 — N° 1

**SOCIÉTÉ  
AQUARIOPHILE  
WALLONNE**

**NAMUR**

Bulletin mensuel édité par l'A.S.B.L. sauf juillet et août

*Ed. resp. Behen D. rue du Village 97 5081 Meux*



## Bulletin Mensuel N° 1 Janvier 2021

Société Aquariophile Wallonne A.S.B.L.

Local et siège social :

Rue de Deminche 15—5150 Franière

N° d'entreprise : 435195547

Réunion : 2<sup>ème</sup> samedi de chaque mois  
(sauf juillet et août).

Compte bancaire :

IBAN BE69 6528 5507 4078

Cotisation annuelle du 1/1 au 31/12 (\*1)

### Membre adhérent : 25 €

Le membre a accès aux réunions, aux services du club ainsi qu'aux réunions des clubs de l'ICAIF. Il reçoit par la poste notre revue mensuelle SAW Namur en n&b, la revue trimestrielle couleur Aquafauna et par voie électronique notre revue en couleur.

### Tarifs spéciaux :

1. Sans Aquafauna : 20 € pour les personnes déjà membres d'un club affilié à l'ICAIF.
2. Jeunes moins de 18 ans : gratuit sur présentation de la carte d'identité.
3. Etudiants moins de 25 ans : 15 € sur présentation de la carte d'étudiant.

Les personnes intéressées peuvent participer à deux réunions gratuitement et recevront deux bulletins sous format électronique.

A partir de septembre, le paiement d'une première cotisation vaut pour la fin de l'année et l'année complète suivante.

Le nouveau membre recevra tous les services avec comme réserve la disponibilité des revues antérieures de l'année qui se termine.

Contact : André Lesceux & Robert Meersman:  
voir page 19

Les articles publiés dans la revue n'engagent que la responsabilité de leur(s) auteur(s).

# SAMEDI 9 JANVIER

## RÉUNION ANNULÉE .

**PERMANENCE SUR RENDEZ-VOUS POUR  
EMPRUNT OU REMISE DE LIVRE, ENLÈVEMENT  
DE COMMANDE, ETC...**

**N'HÉSITEZ PAS À RENDEZ-VOUS AUPRÈS  
D'ANDRÉ AU : 0475 964257 OU  
LESCEUXANDRE@HOTMAIL.COM**

### SOMMAIRE :

LES VŒUX DU COMITÉ	3
CARTE VERTE - PIERRE BLIECK	4, 5
LA VIE DU CLUB - DENIS BEHEN	6,7
COTISATION 2021	8
LES PLANAIREs - D'AQUADEBUTANT.COM - DB	9 À 12
LES PLANTES DE SURFACE - DENIS BEHEN	13, 14
BETTA SPLENDENS - DENIS BEHEN	15, 19
L'EXHAUSTEUR FACILE - DENIS BEHEN	20, 21
LE FEUILLET INTERCLUBS	22, 23
LE CONSEIL D'ADMINISTRATION DE LA SAW	24

Le comité et ses assistants s'associent pour vous souhaiter le meilleur pour cette année 2021.

En priorité la santé que nous espérons tous pouvoir préserver jusqu'à la fin de cette pandémie et s'il reste un peu de place pour penser à autre chose, nous vous souhaitons pleine réussite dans vos projets aquariophiles et de bassin de jardin, notre passion commune.

# Bonne Année Positive !

*" On a deux vies ...*

*La deuxième commence quand  
on réalise qu'on en a qu'une ..."*

Conficius

## Meilleurs voeux



Avant toute chose, je vous souhaite une bonne et j'espère joyeuse année 2021 débarrassée de micro parasites.

Ce mois-ci encore, pas de réunion. Cela devient une triste tradition, mais enfin! un peu d'espoir grâce aux vaccins. En attendant, pour préserver l'avenir, gardons nos distances, pratiquons ce que nos amis néerlandais appellent l'année de "l'anderhalvemetersamenleving", soit «l'année du mètre cinquante».

Pas de réunion, mais une revue, ce fil qui nous relie tous malgré la situation. Dans cette revue, on nous entretiendra des bettas, des plantaires et d'autres bestioles utiles ou non dans l'aquarium.

Je regarde mes aquarium en tapant ce texte, les poissons vont bien; les nouveaux semblent s'acclimater, merci André, merci Denis et mon esprit s'égaré un peu. Tout le temps que le Corona sévira,, une prudence extrême est de rigueur si l'on veut revenir à une vie normale. Je pense à tout ce qui se dit en ces tristes moments, à ces fêtes de fin d'année en comité restreint. Beaucoup en sont fortement affectés, pour ma part je joue la carte de la prudence, je vois que malheureusement nombreux sont ceux qui s'en préoccupent comme d'une guigne. Cette désinvolture fera durer les diverses restrictions qui nous accablent, nous séparent de nos hobbies, de nos activités diverses, parfois essentielles.

L'autre matin, j'entendais « dans le poste » deux philosophes discuter de ce qui est essentiel... mais cela ne dépend-il pas de la personnalité de chacun, et jusqu'à quel point quelque chose est-elle essentielle? Pour ma part, bien des choses me semblaient essentielles, et j'ai dû apprendre à m'en passer: les voyages, les visites à la famille, aux amis. Nos réunions mensuelles aussi me manquent et si l'on peut tenir un comité en vidéo, une réunion, une tombola, une conférence et une chope me semblent impossibles en vidéo ! Et comme cela me donne du temps pour « tuser », (trop peut-être!), je réfléchis à la place de notre hobby dans la vie.

Pour nous tous, cela semble essentiel de maintenir des bestioles dans les meilleures conditions possibles, de savoir comment elles vivent, où et comment les conserver... Les cubes à bettas doivent-ils être tolérés ? Pour moi, non.. Et c'est une bonne chose que les poissons rouges ne soient plus admis sur les foires, comme prix.

Les club aquariophiles ont subi une mutation ces dernières années; du simple maintien de poissons en aquarium on est passé à la conservation d'espèces menacées de disparition. Le commerce aquariophile est également remis en question, la préférence allant maintenant vers l'acquisition d'espèces reproduites en élevage, aux échanges entre clubs, entre membres de ces clubs, dans les foires. Cela pose

quelques problèmes juridiques, échange ou commerce, tva ou pas... je ne suis pas juriste mais une certaine latitude devrait être concédée aux clubs aquariophiles ou autres.

En Belgique, la protection de la biodiversité semble être prise en considération, par souci de conservation certes, mais aussi par acceptation des interconnexions dans la nature; les haies qui sont en plantation actuellement donnent accueil aux passereaux, mulots, papillons, à toute une chaîne naturelle, mais ces haies protègent également le sol agricole, forestier en évitant les glissements de terrains.

Mais qu'en est-il en d'autres lieux sur terre? Pêche à la grenade, aux somnifères doivent être bannis de l'approvisionnement de nos aquariums...et se pose alors le problème de l'éducation des populations, de leur niveau de vie, du contrôle des activités, de l'éventuelle corruption... Tout comme l'alimentation du bétail européen à base de soja sud-américain, source de déboisement et de pollution aux pesticides, le commerce aquariophile doit être mieux accompagné, suivi scientifiquement...

Mais tout cela devient politique...

Comme je le disais dernièrement à une dame touchée par la misère des enfants yéménites, victimes d'une guerre épouvantable: « Madame, les armes qui tuent ces enfants viennent de chez nous, l'interdiction de ce commerce est mal vu par les entreprises concernées.. et par les syndicats qui tout en déplorant la situation de ces enfants veulent à n'importe quel prix sauver l'emploi... , ce commerce est permis ou favorisé par les gouvernements que nous élisons»

Le Monde est petit, interconnecté, agissons à notre échelle, soyons des éléments, certes petits, de son amélioration.

Le bien-être de nos poissons en fait aussi partie.



### **Au plaisir de se retrouver !**

Tout au long de cette année 2020 si différente, branché sur mon ordinateur faute de pouvoir sortir plus, j'ai vu nombre de mes "amis Fb" se déchirer pour ou contre le masque, pour ou contre le vaccin, pour ou contre ceci cela, au point d'en arriver à penser comme ceux qui disent : "plus je connais les hommes, plus j'aime les animaux".

Fort de cette constatation, je me suis levé le 1er janvier avec la résolution de me rapprocher de la nature mais bien grande fut ma déception, mes poules ne m'ont pas souhaité la bonne année, aucun chat m'a parlé du Brexit comme s'il ne savaient pas que l'Angleterre avait quitté l'Europe et les poissons n'en parlons pas, il était évident qu'ils ne se souciaient en rien des malheurs du monde. J'en conclus donc que mes animaux sont idiots. J'ai demandé à d'autres, mais même constat. Tout cela est bien triste, car avec qui vais-je me disputer pour savoir si Donald Trump est con ou bien fou.

Au final le mieux serait que je puisse retourner aux réunions de la SAW pour rencontrer mes amis aquariophiles avec qui je me dispute peu et où j'ai vraiment une passion positive à échanger.

En conclusion, j'aime toujours mes frères humains (mais pas tous) et c'est avec impatience que nous espérons pouvoir nous retrouver autour d'un bon verre, d'un bon conférencier et continuer à nous émerveiller de la magie de la nature bien préservée de nos souvent futiles considérations humaines.

Espérons le plus rapidement possible pouvoir retrouver le meilleur de la vie d'avant, que nous pourrions apprécier d'autant plus que l'on en aura été privé.

"Qu'on me donne le confinement pour mieux aimer la SAW" aurait pu chanter Johnny Halliday !

### **Réunion**

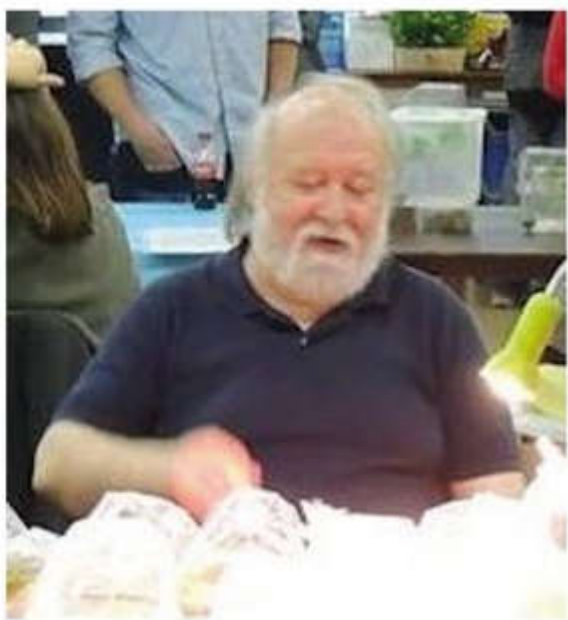
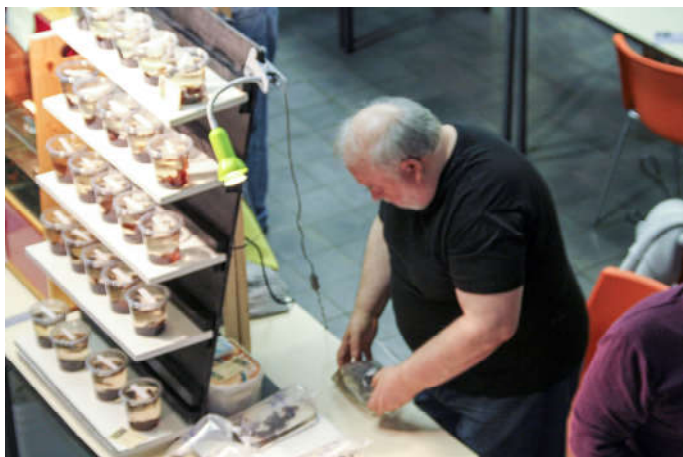
Comme vous le devinez, nous sommes toujours en suspens et de façon réaliste le premier espoir sera certainement, hors permanence, de se réunir à nouveau en mars. Quid de la bourse et de tout autre projet ? Attendre et voir ! Alors mémorisons les bons souvenirs aquariophiles de 2020. Très bonne année 2021.

### **Tristesse**

Il me faut malheureusement finir en annonçant le décès d'un grand aquariophile doublé d'une personnalité si originale, Dani Dehandschutter nous a quittés. Membre du club par sympathie, il était de toutes les bourses, ses conférences étaient toujours captivantes et il savait comme personne manier l'ironie. Salut Dani, salut "Le Vieux" comme Gérard et André t'appelaient.



*Salut sacré "fouteu d'jin", car tu savais si bien te foutre gentiment de la g... des gens. Salut Dani.*



## COTISATION

La cotisation pour 2021 reste à 25 € ou 20 sans Aquafauna  
( voir conditions en page de garde)

Privilégiez (\*) le versement sur le compte IBAN : IBAN BE69 6528 5507 4078

Le comité, bien que conscient que les services aux membres sont limités dans cette période particulière, doit tout de même parler cotisation. Celle-ci est d'autant plus essentielle qu'elle est la seule rentrée du club puisque toutes les autres activités qui concourent à faire vivre le club sont supprimées alors que les frais fixes eux sont toujours bien là (assurances, chauffage).

Conscient de cela donc, le comité fait un geste en vous octroyant un bon d'achat de 5 € sur l'économat. Il sera distribué au renouvellement.

Nous espérons toujours pouvoir compter sur votre soutien en ces moments difficiles. Le comité fait tout son possible pour vous satisfaire en retour. N'hésitez pas à proposer des idées pour animer le club. Faudrait-il organiser des conférences en ligne ? Tout le monde n'a pas Internet et le contact réel est l'essence même de notre association. Espérons des jours meilleurs et le retour à la normale.

(\*) Bien sûr le paiement en espèce lors d'une permanence ou d'une réunion reste possible.



**ELYSIUM  
AQUARIUM**

Vente de poissons tropicaux, plantes et matériel d'aquariophilie  
30, Rue de la Feutrerie 5060 AUVELAIS  
[www.elysium-aquarium.be](http://www.elysium-aquarium.be)  
0496/85.72.89    [seb@elysium-aquarium.be](mailto:seb@elysium-aquarium.be)



*Avant propos.*

*Alors que les planaires sont la hantise des éleveurs de crevettes, elles sont omniprésentes dans les aquariums de crustacés. Au gré des achats et des échanges, les planaires se déplacent dans l'eau et les supports souvent ajoutés dans les sachets. Elles semblent pouvoir infester la carapace des crevettes et écrevisses et plus simplement arriver dans vos bacs avec les plantes lors d'acquisitions, ce qui m'est arrivé il y a peu. Puisqu'il vaut mieux connaître pour bien gérer, voici un article intéressant, reçu d'Internet, pour en savoir plus sur ces petits vers plats.*

## **Les planaires dans l'aquarium**



Les planaires sont des petits vers plats de la famille des plathelminthes. Selon l'espèce (il y en a plusieurs), on peut les retrouver en eau douce comme en eau salée. Ils mesurent entre 0.5 et 3.5 cm, suivant l'espèce. Leur taille varie également en fonction de la richesse (en nourriture) de leur environnement. Leur tête est triangulaire. Leur couleur varie selon l'espèce et la situation : on peut les voir blanchâtres dans le bac, et brun-marron une fois pêchés, un peu rosés selon ce qu'ils ont mangé. Ils sont hermaphrodites, mais ne peuvent pas s'autoféconder (c'est toujours ça de pris !). La repro est facilitée lors de la baisse des températures (soit l'automne gardons donc un chauffage dans nos bacs pour éviter les trop grosses variations).

Ils pondent des œufs sur le substrat qui éclosent qq mois plus tard quand les conditions sont meilleures (printemps). Ils s'invitent dans votre bac à la faveur de l'introduction d'une plante, d'un décor contaminé ou de l'eau de transport contaminée (vraiment, il vaut mieux éviter de mélanger cette eau avec celle de votre bac).

Ils possèdent une capacité de régénération étonnante. En effet, à moins de les couper en un endroit stratégique, les planaires régénèrent à l'identique les tissus manquants, quels qu'ils soient. Ils font l'objet d'étude scientifique.



Néanmoins, à moins d'être chercheur, en trouver dans son bac n'est pas une bonne nouvelle. En effet ces charmantes bestioles raffolent des petits invertébrés (miam, mes bébés crevettes !!!!) qu'ils emprisonnent grâce aux cils qui couvrent leur corps et tuent grâce à des sucs digestifs. Elles pourraient selon des témoignages retrouvés le net, et à condition d'être en nombre suffisant, s'en prendre même à des invertébrés adultes. Par ailleurs, ces petits vers peuvent jeûner très longtemps voire jouer les charognards. En fait les crevettes, adultes et bébés, se laissent approcher facilement par ces bestioles au déplacement lent et se font piéger ! Toujours d'après le net, les adultes pourraient pondre sur les crevettes adultes. A l'éclosion les mini-vers rongeraient les crevettes de l'intérieur ce qui suppose que les crevettes ne muent pas dans l'intervalle. Les planaires s'attaquent également aux alevins et aux œufs, mais pas aux poissons adultes.

### ... Comment on s'en débarrasse ????

\*\* l'économie de nourriture, la chaleur ne font que limiter la prolifération des bestioles.

\*\* le sel est inefficace.

\*\* l'introduction de prédateurs est le moyen de plus écologique (les Gourami, les Combattants, les Pelvicachromis pulcher, les Epalzeo siamensis, les Dario dario et même les brigittae mais pas les galaxy, ça c'est sur !!!!). Sauf que ce sont des prédateurs pour les crevettes aussi pour la plupart mais pas les brigittae bien sur.

\*\* Le moyen radical, mais pas écologique du tout, serait le « Fluvermal ». Vermifuge humain, flubendazole pour les intimes, qu'on trouve en comprimé et en sirop. On trouve sur le net 1 cp pour 100 litres. Attention les escargots ne supportent pas le traitement, a priori les crevettes juvéniles non plus.

Il y a aussi le « Dolthene » (vermifuge pour chiens), mieux toléré par les escargots : 2ml par jour sur 3 jours d'après ce que j'ai trouvé sur le net. Avec des réserves quant à l'efficacité...

Plus écologique, parce qu'à base d'herbe, « No planaria » serait l'idéal, efficace en 72 heures.

*Bien sûr, il faut faire gaffe aux nitrites et aux nitrates après le traitement parce que les planaires meurent puis se décomposent dans le bac! Prévoir de bons changements d'eau et éventuellement prévoir une filtration sur charbon, mais ces produits n'ont pas d'incidence sur les bactéries du bac. C'est plus pour supprimer le contact entre les locataires et les produits.*

\*\* le retrait à l'époussette... c'est long...et puis surtout la majorité des planaires échapperont toujours à l'aquariophile.

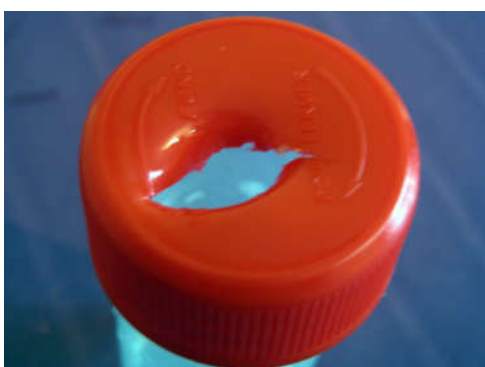
\*\* le piège à planaire. J'ai trouvé ça sur "crevettes.com". Je l'ai un peu amélioré... ça marche, ça n'élimine pas tous les planaires, mais une bonne partie reste coincée dedans sans trop de fatigue pour l'aquariophile.

Le matériel (le tout bien nettoyé bien sûr) :

un capuchon de stylo, une feuille de cellophane alimentaire et une boîte en plastique avec un bouchon (ici un pot à analyse d'urine... mais tout peut faire l'affaire)



Etape 1 : faire un trou dans le couvercle de la taille du capuchon de stylo :







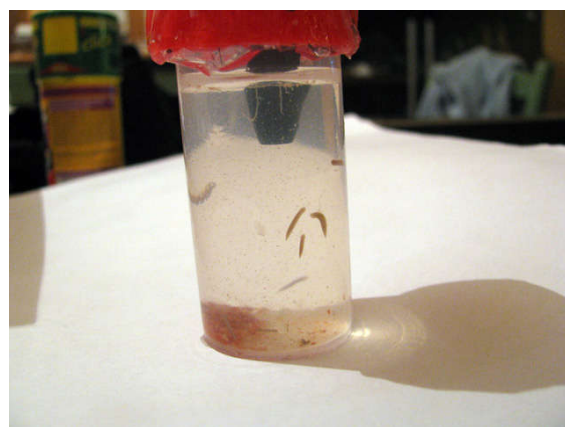
Etape 2 : poser le film alimentaire sur le bouchon et le trouer avec le capuchon :

Etape 3 : rabattre l'excédent de film, et fermer.... C'est tout !!!!



Il restera, le soir venu, à mettre un peu de nourriture des poissons dans le pot, remplir d'eau du bac, fermer... et poser sur le sol du bac (je stabilise avec un caillou).

Les bestioles se trouvant en grande partie sur / dans le sol, attirées par la nourriture elles rentrent dans la boîte... et n'en sortent pas...



Le film c'est mon idée... parce que sans, promis, elles ressortent par le moindre orifice (mais pas par le capuchon, allez comprendre...) notamment les interstices autour du capuchon... On voit bien les orifices possibles de sortie ici :

D'ailleurs voilà ce que ça donne quand on retire le pot du bac le lendemain matin .

© texte et photos : Jeely avec la participation technique de PhotoJP

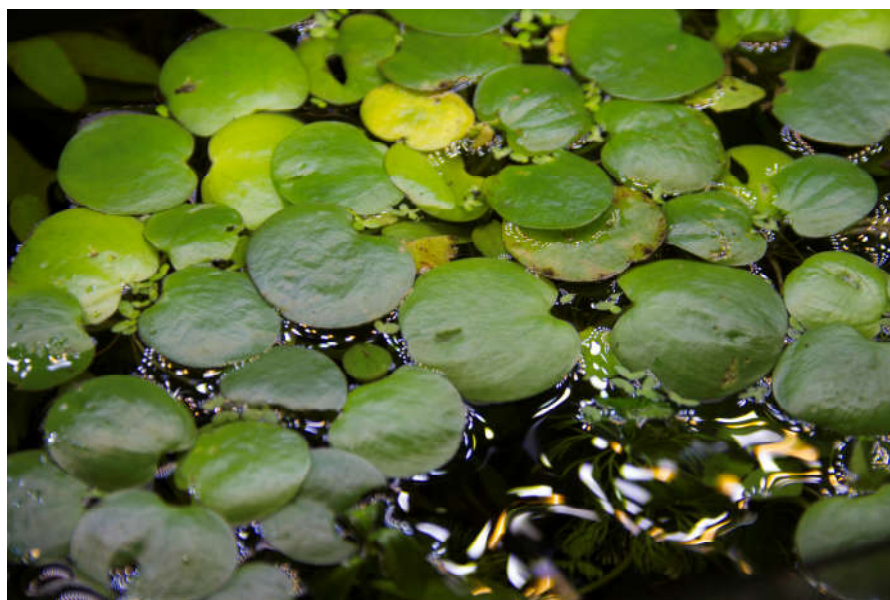
Avec l'aimable autorisation du site [www.aquadebutant.com](http://www.aquadebutant.com).

Nous savons que la présence de plantes est favorable à l'installation d'un bon équilibre dans un aquarium parce qu'elles participent à l'élimination des résidus azotés qu'elles consomment (ammonium, nitrate), mais aussi pour le rôle qu'elles jouent dans la transformation du  $\text{CO}_2$  en oxygène via la photosynthèse chlorophyllienne sous l'effet de la lumière. Même si elles sont consommatrices d'oxygène pour respirer, les plantes en produisent plus la journée, participant au maintien d'un milieu oxydant sain.

Depuis quelques mois, nous avons tenté de présenter des approches moins courantes d'aménager un aquarium comme les "aquariums low-tech" ou plus récemment les aquariums d'eau noire. Dans les premiers, les plantes sont nombreuses, mais on cherche à en avoir plus encore. Dans le second, les eaux ambrées et très acides sont peu propices aux plantes. Ces deux cas (ainsi que d'autres) peuvent nous amener à nous intéresser aux plantes flottantes. Elles captent au mieux la lumière, elles trouvent le  $\text{CO}_2$  dans l'air alors que ce  $\text{CO}_2$  est parfois manquant dans l'eau, elles n'ont pas besoin d'un sol. Les plantes de surface sont donc des alliées qu'il est bon de connaître.

On pourrait commencer cet article par la plus connue et parfois détestée, la LEMNA (*lemna minor* en latin), mais les lemna sont multiples, elles méritent un article plus détaillé et il nous manque une des trois variétés pour pouvoir les proposer. En effet, parallèlement à ces articles, nous tenterons de conserver au club, avec l'aide de tous, la collection des plantes présentées (un peu à la façon des souches de nourritures vivantes). Ainsi chaque membre qui voudrait tester la culture d'une de ces plantes saura où la trouver. Les échanges ne sont-ils pas le but d'un club ?

Ce mois-ci, je vous présente la *limnobium laevigatum* plus communément appelée la "grenouillette".





## LIMNOBIUM LAEVIGATUM—LA GRENOUILLETTE

Nom latin : *limnobium laevigatum*

Nom commun : grenouillette lisse, petit nénuphar américain.

Origine : Amérique centrale et du sud.



Description : Plante aquatique flottante à feuilles vert clair, ovales à presque rondes légèrement bombées de 2 à 3.5 cm, disposées en rosette. Elle est pourvue d'un système racinaire long important. Elle se multiplie très rapidement par stolon pour couvrir la surface à la manière d'un nénuphar.

Maintenance : Le manuel d'aquariologie Tervers renseigne la seule prolifération en milieu très humide avec couvercle. Nouvellement arrivée chez moi, elle se multiplie rapidement dans diverses conditions, dont une surface de 1m sur 30 cm sans couvercle que la grenouillette aurait couvert en moins de deux mois si je n'en avais pas prélevé une partie. Je manque de recul pour évaluer l'influence sur les plantes immergées. En effet, la lemna par exemple n'empêche pas la pousse de plantes immergées non exigeantes en lumière, qu'en sera-t-il de celle-ci ?

De par sa grande taille, elle est facile à gérer et/ou à éliminer. J'espère qu'elle passera bien l'été. Son "range" de température en fait également une candidate pour un poubellarium ou un bassin extérieur l'été.

Une plante à tester absolument.

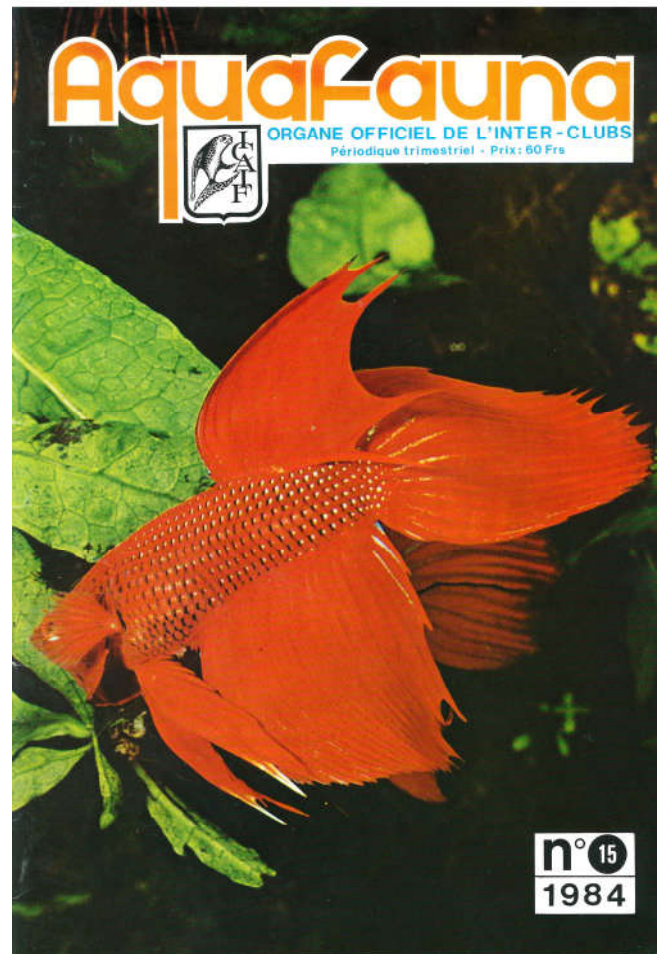
Texte et photos DB



## Introduction

Le combattant (*betta splendens*) reste très prisé, au point que des groupes spécifiques se sont créés sur les réseaux sociaux et il n'est pas inintéressant de confronter les conseils de ces "spécialistes" avec les préceptes connus depuis longtemps. Je dois vous avouer que certaines "conseillères" (\*) frôlent l'intégrisme où tout écart vous conduit si pas à l'échafaud Facebook (l'exclusion du groupe) au moins à subir la vindicte à travers de nombreux commentaires culpabilisants, mais il n'en demeure pas moins que lire et partager ces approches me semble très intéressant.

*(\*) ne voyez aucune misogynie dans mon propos, mais juste la constatation que j'ai lu plus de femmes modératrices de ces groupes et qui maintiennent un combattant nommé comme un animal de compagnie.*

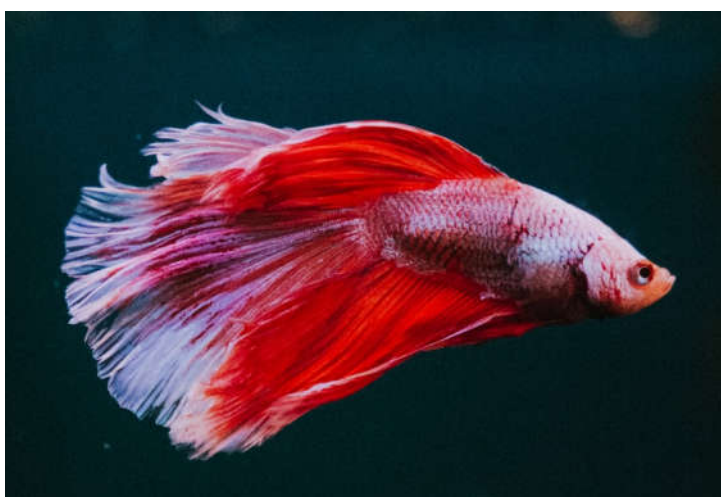


## Présentation générale

Si vous recherchez une présentation générale, je ne peux que vous conseiller la lecture de l'article très complet de Christian Naniot, un ancien comitard de la SAW, dans l'Aquafauna n°15 de 1984. Il est disponible à la bibliothèque du club et au pire n'hésitez pas à demander une copie. En résumé, Christian nous dit qu'il

faut le maintenir dans un aquarium de 60 x 30 x 30 (54l) à 25 C°, abondamment planté y compris du riccia (\*), avec de l'eau vieillie et un couvercle pour garder l'air chaud..

*(\*) le riccia était la plante flottante favorite à cette époque. Ces microtiges entremêlées et denses présentent l'avantage de conserver une microfaune comme des infusoires accessibles aux alevins.*





### La maintenance, l'aquarium

Aujourd'hui les conseils tendent à différencier les bettas suivant leur forme et on conseillera plutôt 40 litres pour les mâles à nageoires courtes que pour les femelles. Par contre, il est vivement conseillé de maintenir les formes à nageoires longues dans un volume plus réduit (20 L) et surtout de veiller à limiter la hauteur d'eau (20 à 25 cm). Pourquoi? Parce qu'on a constaté que les mâles qui possèdent ces voiles complexes devaient dépenser énormément d'énergie pour se déplacer avec un risque réel d'épuisement. Donc soyons concret et directif (je rigole) (\*), selon les

règles édictées, un combattant mâle à longues nageoires se maintient dans un aquarium cube de 30 x 30 x 30 cm rempli à 25cm de hauteur, abondamment planté y compris des flottantes, avec des cachettes et quasi sans filtration (type low-tech). La cuve est maintenue (\*) entre 23 et 25 C°, elle est éclairée 8h/jour pour les plantes, les paramètres de l'eau seront pH 6 à 7.5, GH 4 à 9, KH 4 à 9, pas de nitrite NO<sub>2</sub>(Oh surprise) et nitrate NO<sub>3</sub> 0 à 10.

*(\*) Par rapport à ces consignes:*

*A contrario du dogme de la température de 25 C° qui vient de la température du milieu naturel, il est connu depuis longtemps que le betta supporte des températures plus basses et se maintient bien à 20 C° pendant un certain temps.*

*En ce qui concerne les paramètres de l'eau, nos amis spécialistes Xavier de Discus&Co (importateur) et Gérard Klauner (aquariophile éleveur) conseillent l'eau du robinet reposée. Connaissant nos paramètres d'eau de ville, il est bien entendu que cela ne correspond pas mais nous savons que ce n'est pas un problème. Avec un 25 mgr de nitrate au robinet ...*

*A noter que Xavier ne respecte pas le "cyclage" mais fait un changement systématique de 50 % de l'eau de ses petits aquariums chaque semaine.*

### La maintenance, la cohabitation

Là c'est à nouveau le dogme. Un betta est fait pour vivre seul et rien que seul, sauf peut-être l'aquarium communautaire de femelles. Nul autre poisson ne doit cohabiter car il pourrait déranger notre splendens, parce que peu de poissons peuvent vivre dans un si petit bac et même les très petits poissons aiment soit



beaucoup nager ou doivent vivre en banc, ce qui n'est pas complètement faux. D'autres poissons ne conviendront pas car ils peuvent entrer en compétition pour l'espace et la nourriture, le betta étant assez lent. Exclues aussi des colocataires qui pourraient être pris pour un autre betta et être agressés ou ceux qui risqueraient de mordre les nageoires. Donc le betta devrait vivre seul.



*Mes impressions à ce sujet :*

*Tout d'abord ces conseils sont très bons et à la base mieux vaut démarrer des bettas seuls dans un bocal de "rolmops" que dans un aquarium communautaire, mais la pratique montre que la forme du poisson et donc son agilité ainsi qu'un suivi attentif permettent d'envisager d'autres maintenances. Lorsque j'ai reçu deux mâles plaka koï (nageoires courtes), je n'ai pas eu d'autre choix que d'en mettre un dans un aquarium fourre-tout. Il y vit très bien. Idem, j'ai du isoler une femelle dans le filtre d'un aquarium mono-bloc. Elle a spontanément rejoint l'aquarium où se trouvait un couple de sajica (cichlidé de 13 cm) et 2 leleupi de 10 cm, en veillant à se tenir dans la couche supérieure (dans les plantes flottantes) et être ainsi à l'écart des autres. Aujourd'hui elle cohabite avec une vingtaine de pelvicachromis pulcher sans crainte de se rapprocher. Cette femelle sait comment cohabiter ! Expérience inverse, deux femelles ont passé l'hiver sans souci dans un autre petit fourre-tout assez froid (19-20 C°) mais aux premières chaleurs, elles se sont battues et sont mortes toutes les deux, l'une immédiatement, l'autre des suites d'une profonde blessure. Il faut rester très vigilant.*

*Dernière expérience à ce sujet, trois semaines après avoir remplacé les 2 femelles par 2 nouvelles de chez Tom&Co et les avoir mises dans un 40 l couvert de pistia stratiote et donc rempli de longues racines, j'ai découvert un nid de bulle et un jeune en mouvement, j'avais un couple sans le savoir. Première remarque, le mâle n'avait pas tué la femelle. Sur conseil de Gérard Klauner, j'ai enlevé la femelle mais alors que l'on conseille d'enlever le mâle lorsque les jeunes nagent horizontalement, je l'ai laissé. J'ai gardé huit jeunes qui ne craignaient pas leur "papa" non prédateur. Ils veillaient seulement à maintenir une distance minimale de sécurité (+-2cm). Aujourd'hui, ce betta à voile court,*

*très calme, vit toujours avec 5 jeunes sans blessures (voir photo ci-contre). J'ai refait l'expérience avec la même femelle et un mâle plaka koï pour +- 25 jeunes qui sont restés 2 mois avec leur papa sans souci. A nouveau la surface était une épaisse couche de pistia et lemna où les jeunes trouvaient protection et nourriture.*



*Il faut aussi rappeler l'article de Christian Van Belle dans notre revue de décembre 2020 où il défend la maintenance d'un groupe de bettas (au moins 6) en bac de moyen volume bien planté et avec des cachettes.*

*A chacun de se faire une idée. Retenons malgré tout, ce bon conseil des "prêtresses": Lorsque l'on tente un bac multi betta, il faut être prêt à pouvoir les séparer à tout moment.*

## La nourriture

C'est le point sur lequel je suis le plus en désaccord avec les "groupes betta". En effet, leur directive est sans appel : un betta ne peut recevoir que du vivant (vivant ou congelé). L'idée logique est que dans la nature l'espèce ne mange que des insectes tombés à l'eau ainsi que la micro-faune et donc ne peut manger que cela: vers de vase, daphnies, aselles, gammares, insectes, etc. Si vous visitez ces sites vous verrez même un article sur la nécrose du foie des saumons d'élevage comme argument contre les nourritures granulés et paillettes. L'argument principal est trop peu de protéines animales et trop de sucres. Cela n'est pas fou mais, car il y a un mais, cela se heurte à la démonstration par l'absurde en comparant d'autres exemples qui prouvent que les nourritures fabriquées peuvent être saines et très utilisées. *Canis lupus familiaris*, vous savez notre chien qui est un loup domestiqué, nous ne le nourrissons plus avec une patte de chevreuil, des lapins, des rats ou un sanglier. J'ose au passage imaginer le gars qui remonterait un sanglier au 4 étage de son appartement... Non il faut raison garder. Si certaines nourritures sont de moindre qualité, la plupart



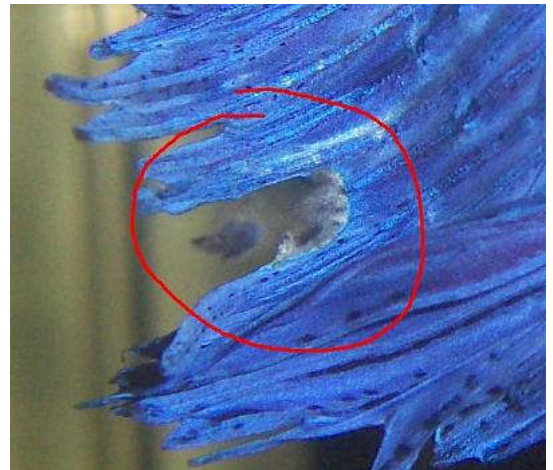


sont fabriquées spécialement pour une espèce donnée et permettent de garder nos animaux en très bonne forme.

Chez Discus&Co, Xavier nourrit essentiellement avec des granulés qu'il importe de Thaïlande, les spécialistes du betta.

### Maladie

Entre autres maladies les bettas sont sujets à la nécrose des nageoires d'autant plus si elles sont longues. Je ne vais pas repasser toutes les maladies, je vous renvoie vers la littérature spécialisée (voir référence à la fin), mais sur les sites, il est conseillé un traitement simple et facile à mettre en oeuvre. Mettre le poisson dans un récipient "hôpital" de 2 l maximum avec une eau neuve additionnée de 5 gr/l de sel non iodé (sel de guérande par exemple) et une feuille de catappa. Le récipient sera maintenu à 24 C° et l'eau renouvelée tous les jours jusqu'à l'apparition d'un liseré transparent signe de rémission.



Pourriture de nageoire .  
Image ForumAquario.Org

### Conclusion

A travers ce petit sujet, j'ai tenté de montrer que l'on pouvait trouver sur Internet et les réseaux sociaux de bons conseils sur la maintenance du betta splendens et d'autres poissons bien sûr mais en sachant que toute certitude a ses limites et qu'il est bon de garder une part d'expérience.

Ce qui est par contre certain, c'est qu'il est indispensable de garder des espaces d'échanges et de discussions ouverts comme notre club, car sur Facebook, les groupes étant parfois limités à un leader intransigeant, toute remise en cause de la ligne directrice c'est l'exclusion.

### Pour approfondir

Aquafauna n° 15 198

Xavier de Discus&Co à Anderlues

Christian de L'arbre à poissons—Ecaussines

Facebook : Groupe Betta Belgique—Betta Flora—Le Betta Splendens: plus qu'un poisson, une passion—Betta Eleveur IDF—Betta combattant conseils.

Sans oublier l'association : CIL / IBSC (International Splendens Club)

### L'exhausteur facile à nettoyer

Dans le n° 54 de 1994 d'Aquafauna, M. Thibaut présentait la réalisation d'un exhausteur. Ce modèle correspond également à celui que nous a présenté André Gouvard il y a peu. L'un comme l'autre crée une chambre d'entrée d'air entre le tube A, le tube C et fermée par les bagues B. Le tube A est percé de trous de 1.5 mm, cela fonctionne merveilleusement bien, mais comment nettoyer la "chambre d'entrée d'air" ? Qu'importe, un peu de produit détartrant et quelques rinçages nettoient assez bien et rétablit son fonctionnement. Fin de l'histoire ?

Non, car le hasard a mis dans mes mains des bagues d'étanchéité (ou joint SPI) 16X22X3. Ces bagues passent parfaitement sur un tube électrique de 16 mm et s'insèrent avec un léger serrage à l'intérieur d'un tube électrique gris de 25 mm extérieur pour 22 mm intérieur. En utilisant un morceau de tube de 25 comme pièce C sur le schéma et en remplaçant les pièces B par les bagues précitées, on obtient le même système mais amovible par coulisement du tube électrique A de 16 mm dans lequel on a percé les trous. On peut ainsi démonter l'ensemble pour un nettoyage facilité. Question coût ? Sur Internet j'en ai vus aux alentours de 4 € sur "www.123roulement.be" et aussi sur "www.francejoint.fr". Je n'ai pas du passer commande car j'ai pu récupérer le stock de mon ancien boulot qui n'était plus utilisé.

Extrait Aquafauna n° 54 disponible à la bibliothèque

foré un trou pour placer un tube rigide «D» qui permettra ensuite le raccordement à la pompe à air. Il n'y a plus qu'à coller un coude en «E» sur lequel on aura adapté un bout de tube «F» de même diamètre coupé en biseau à son extrémité pour une meilleure séparation entre l'air et l'eau.

**QUELQUES RESULTATS OBTENUS AVEC CES EXHAUSTEURS.**

Les essais ont été réalisés avec une hauteur de rejet de 40 cm et le niveau d'eau à 4 cm en dessous, soit une colonne d'eau de 36 cm.

	Type I	Type II	Type III	Type IV
	débit l/h.			
RENA 101	-	95	140	155
RENA 301	140	310	265	200
RENA 301 + 101	245	400	285	Saturation

Remarque : Si on réduit la longueur du tube de rejet ou si on augmente la hauteur du rejet au-dessus du niveau d'eau, le débit diminue très rapidement.

une série de petits trous de 1,5 mm seront forés. La longueur du tube «A» est à adapter suivant la hauteur de l'aquarium et du filtre.

Sur les deux bagues «B» viendra se coller un tube en P.V.C. «C» qui constituera l'enveloppe de la chambre à air, sa longueur sera d'environ 5 à 6 cm.

Pour le type I ce sera un tube de 40 mm, pour le type II, un tube de 32 mm, pour le type III, un tube de 1" (25,4 mm), pour le type IV, un manchon de 3/4" auquel on aura limé le rebord intérieur. Au centre de cette enveloppe, on aura préalablement



Voilà, si d'autres que moi avaient ce regret de ne pouvoir créer un exhausteur démontable, j'espère que cette info technique leur sera utile.





# FEUILLET INTERCLUBS

<http://www.icaif.org>

Rédaction :

Sirjacq Serge  
Cité Slotte ,6  
7190 ECAUSSINNES  
Tél : 067 48 53 17  
[sirjacq.serge@gmail.com](mailto:sirjacq.serge@gmail.com)



N° 495  
Janvier  
2021



*Les textes, réunions petites annonces etc.  
doivent parvenir avant le 15 à l'adresse mail  
ci-dessus pour l'édition au mois suivant.  
Le Feuille ne paraît pas en juillet et en août.*

**A.B.C.FRANCOPHONE**  
<http://www.cichlids.be>  
Réunion sur RV.

**CHATELET « Le Pristella »**  
<http://www.pristella.be>  
Réunion les 1ers et 3èmes mardi  
du mois à 19h.

**SOLRE-SUR-SAMBRE « Discus Club »**  
<http://www.discusclub.be>  
Réunion un lundi par mois à 19h.

**LA LOUVIERE « Le Scalaire du Centre »**  
<https://www.facebook.com/Le-Scalaire-du-Centre>  
**samedi** 09/01/2021 à 16h :  
Réunion annulée.

**LIEGE « Le Cardinal »**  
<http://www.le-cardinal.info>  
Réunions tous les mardis de 15 en 15 jours  
à 19h30.

**CHAUDFONTAINE**  
**« Association Killiphile Francophone  
de Belgique »**  
Contact : [info@akfb.be](mailto:info@akfb.be).  
Réunion sur RV.

**MALMEDY**  
**« Club Aquariophile Malmédien »**  
Réunion : 2ème mardi du mois dès 20h  
(sauf Juillet et Août).

**BAUDOUR**  
**« Botia Club de Saint-Ghislain »**  
<http://www.botiaclub.wix.com/botiaclub>  
**mercredi** 20/01/2021 à 18h30.

**UCCLE « Le Vélifera »**  
<http://www.velifera.be>  
Av. P. Stroobant, 43 Uccle  
Réunions suspendues en raison de la  
situation sanitaire.  
Accès des membres au local sur  
rendez-vous.

**NAMUR « S.A.W »**  
<http://www.saw-namur.be>  
Réunion le 2ème samedi du mois à 14h.

## FRANCE

**GRANDE-SYNTHE « A.A.T.G.S »**  
Permanence: les lundis et jeudis de 17 à 19h.  
les samedis de 15 à 18h.

**RONCHIN**  
**« Aquaterrariophile club »**  
Réunion : 1<sup>er</sup> samedi du mois à 14h30.

**MAUBEUGE Groupe aqua. de Maubeuge**  
<http://www.aqua.maubeuge.free.fr>  
Permanences mercredi de 17 à 19h.  
et samedi de 10 à 12h.

**SAINT-SAULVE « L'Aquario »**  
<http://laquario-grandeurnature.over-blog.com>  
Réunions mercredi et samedi de 17 à 19h30.



## Petites annonces

Ghislain JOLIET (Court-Saint-Etienne)  
Guppy sauvages et d'élevage ainsi que des xiphoporys heleri et des jeunes scalaires.  
Recherche des Ctenopharyngodon idella (carpes herbivore amour) de grandes tailles.  
0473/280544 ou ghislain.joliet@skynet.be.

Jean VINCART (Châtelineau) 0473 35 42 72  
Poissons : taille 3 cm min  
Corydoras Paleatus.  
Corydoras Sterbai.  
Ancistrus Dolichopterus Gold.  
Ancistrus Dolichopterus Brun.

L'ICAIF (via Michel Lhoir)  
i.c.a.i.f.m.lhoir@gmail.com  
vend les anciens N° d'Aquafauna :  
de 12 à 24 mois = 1 € le numéro.  
plus de 24 mois = 0,5 € le numéro.

Michel WILLETTE 0475697024  
Vend pour 450 € Rampe LED MAXSPECT  
Recurve 240WMR6240  
<https://www.poisson-or.be/fr/eclairages-led-maxspect-razor/111225-maxspect-recurve-240w-m-r6240.html> A fonctionné 1 an  
Valeur d'achat neuf : 900 €  
Vend pour 130 € Ecumeur DELTEC SC 1351  
A fonctionné 2 ans  
Valeur d'achat neuf : 265 €  
Vend pour 80 € Pompe EHEIM 1260  
A fonctionné 15 mois  
Valeur d'achat neuf : 153,00€

A. GOUVART (Châtelet)- 0476 98 87 93  
Racines de tourbière avec Microsorium pteropus et Bolbitis heudelotii.  
Cherche pièces de rechange pour Wisa ou Wisa usagée pour pièces.

P. RIGAL (Cerfontaine) - 0475 80 98 83  
Jeunes Ancistrus 3 cm.  
Jeunes scalaire red devil 3 cm.

J. LARDINOIS (Velaine s/s) 071 74 17 55  
Recherche: Characidae: Hemigrammus hyanuary (néon vert)

Alain HOUTAIN - Tél : 0473 73 69 50  
Mail : ahoutain@voo.be  
TRICHOGASTER trichopterus «gold» adultes  
TRIGONOSTIGMA heteromorpha adultes  
THAYERIA bochlkei juvéniles  
NEMATOBRYCON lacortei juvéniles  
HYPHESSOBRYCON sweglesi juvéniles  
CORYDORAS sterbai juvéniles  
HYPHESSOBRYCON herbertaxelrodi ad. et juv.  
ANCISTRUS dolichopterus adultes, couples  
Rem : pour 10 poissons de la même espèce,  
1 gratuit.

Paul PETITFRERE -  
Mail: paulpetitfrere@yahoo.fr  
NOTROPIS chrosomus subadultes  
CHROSOMUS erythrogaster juvéniles

Denis BEHEN  
0495 772824 ou denis.behen@netquality.be  
Malawi :  
Aulonocara sp (hyb) red fire  
Pseudotropheus cyaneorhabdos  
Labidochromis caeruleus  
Fluviatiles Africains :  
Anomalochromis thomasi : cpl adulte et subadulte  
Pelvicachromis pulcher mâle XL et subadultes M/F  
Centre américain :  
Poecilia salvatoris (mangeurs de lemna mirror)  
Amatiltlania sajica 1 cpl adulte et subadulte + petit jeune à donner.  
Asie : Betta Splendens juvéniles

Christophe 0477.13.27.90 région Ecaussinnes.  
Crevettes taiwan bee et taiwan bee mix F1/F2  
Crevettes crystal hauts grades (k14).

## L'animal n'est pas un jouet.

L'achat ou l'adoption d'un animal se fait pleine conscience des responsabilités qui incombent à son nouveau propriétaire. L'abandon d'un animal constitue une infraction susceptible de poursuites pénales ou administratives. Loi du 31/03/2017.



Plus qu'un métier... Une passion.  
Les conseils d'un plongeur...  
La qualité des meilleures marques au meilleur prix.



SANTI - SHEARWATER - HOLLIS - KUBI - GRALMARINE - TECLINE  
OCEANIC - BIGBLUE - GRADE RED EQUIPMENT - ET TOUT LE PETIT MATERIEL

la station, 132a - 5370 Havelange (France par le Dinard)  
Tél. 0495/255418

SOCIÉTÉ  
AQUARIOPHILE  
WALLONNE

NAMUR

## CONSEIL D'ADMINISTRATION DE LA SAW

Président :  
André Lesceux  
Rue de la Station 132 bte 1 5370 Havelange  
Tel : 0475 964257 lesceuxandre@hotmail.com

Secrétaire :  
Pierre Blicck  
Rue de l'Eglise 14 5340 Gesves  
Tel : 0498 406091 pblicck@gmail.com

Trésorier , Secrétariat et communication  
Robert Meersman  
Rue Major Mascaux 224 bt 1 5100 Jambes  
Tel : 0472 768070 meersman.robert@gmail.com

Gestion local :  
Jules Nackers  
Rue André Charles 7 5310 Leuze-Longchamps  
Tel : 0470 321802 jules\_nackers@hotmail.com

Bibliothécaires :  
Philippe Lambert,  
Rue Godard 41 5002 Saint-Servais  
Tel : 0479 557926

Gestion du bar achats et ventes:  
Fabrice Bars  
Allée de tertibu 17 5020 Suarlée  
Tel : 0474 825452 Feb-bars@hotmail.com

Assistants hors conseil: Denis Behen (revue) , Jacques Wellin (Local)