



BUREAU DE DEPOT : 5002 Saint-Servais

N° D'AGREMENT: P 302109



PB-PP | B-05861
BELGIE(N) - BELGIQUE

FÉVRIER 2021 — N° 2

SOCIÉTÉ
AQUARIOPHILE
WALLONNE

NAMUR

Bulletin mensuel édité par l'A.S.B.L. sauf juillet et août

Ed. resp. Behen D. rue du Village 97 5081 Meux



Bulletin Mensuel N° 2

Février 2021

Société Aquariophile Wallonne A.S.B.L.

Local et siège social :

Rue de Deminche 15—5150 Franière

N° d'entreprise : 435195547

Réunion : 2^{ème} samedi de chaque mois
(sauf juillet et août).

Compte bancaire :

IBAN BE69 6528 5507 4078

Cotisation annuelle du 1/1 au 31/12 (*1)

Membre adhérent : 25 €

Le membre a accès aux réunions, aux services du club ainsi qu'aux réunions des clubs de l'ICAIF. Il reçoit par la poste notre revue mensuelle SAW Namur en n&b, la revue trimestrielle couleur Aqua fauna et par voie électronique notre revue en couleur.

Tarifs spéciaux :

1. Sans Aqua fauna : 20 € pour les personnes déjà membres d'un club affilié à l'ICAIF.
2. Jeunes moins de 18 ans : gratuit sur présentation de la carte d'identité.
3. Etudiants moins de 25 ans : 15 € sur présentation de la carte d'étudiant.

Les personnes intéressées peuvent participer à deux réunions gratuitement et recevront deux bulletins sous format électronique.

A partir de septembre, le paiement d'une première cotisation vaut pour la fin de l'année et l'année complète suivante.

Le nouveau membre recevra tous les services avec comme réserve la disponibilité des revues antérieures de l'année qui se termine.

Contact : André Lesceux & Robert Meersman : voir page 19

Les articles publiés dans la revue n'engagent que la responsabilité de leur(s) auteur(s).

SAMEDI 13 FEVRIER

PERMANENCE SPÉCIALE COTISATION

DE 14 H À 16 H. SANS RENDEZ-VOUS

POUR LE RESTE

**EMPRUNT OU REMISE DE LIVRE, ENLÈVEMENT
DE COMMANDE, ETC...**

N'HÉSITEZ PAS À PRENDRE

**RENDEZ-VOUS AUPRÈS
D'ANDRÉ AU : 0475 964257 OU
LESCEUXANDRE@HOTMAIL.COM**

SOMMAIRE :

COTISATION 2021	3
CARTE VERTE - PIERRE BLIECK	4, 5
BATRACIEN DE WALLONIE—DGNRE-NATAGORA	5 À 9
UN PEU DE TOUT - DENIS BEHEN	10
NOUVEAU SITE INTERNET PAR DIDIER NIZET—COM. DB	11 À 13
DÉTENTE	14, 15
UN SUPERBE AQUARIUM SANS FILTRE NI CO2—DIDIER CRICK	16, 17
REPRODUCTION DU <i>BETTA SPLENDENS</i> —CTBLACK BETTA	18 À 21
LU POUR VOUS—DENIS BEHEN	22, 23
I.C.A.I.F., LE SITE DE CLAUDE ROMBAUTS—COM. DB	24
FEUILLET DE L'INTERCLUB—SERGE SIRJACQ	25 À 27
LE CONSEIL D'ADMINISTRATION DE LA SAW	28

Cotisation 2021

Plus que jamais nous comptons sur vous pour soutenir le club en cette période difficile.

Le comité fait son possible pour maintenir un lien à travers les permanences où l'on voit passer quelques membres. N'hésitez pas à prendre rendez-vous pour un petit moment d'échange. D'autres restent en contact direct. Tous nous vivons avec l'espoir que le retour des beaux jours et la vaccination permettront un retour à la normale.

En attendant, un effort est fait pour vous fournir une revue étoffée et les autres services sont toujours accessibles sur demande.

Dès que nous pourrons, sachez que nous mettrons les bouchées doubles pour à nouveau faire battre le cœur de l'Association et rattraper le temps perdu.

Si c'est plus facile pour vous, vous pouvez passer payer au local ce samedi 13/02 entre 14h et 16h ou sur rendez-vous ou via le bulletin qui accompagne.

D'avance merci de votre soutien.

Carte Verte

Pierre Blieck



Année 2021, deuxième mois, et pas grand chose de neuf, ou très peu. Nous restons sans réunion, mais il y aura une permanence de 14 à 16 heures, par exemple pour payer les cotisations.

Je suis bien au chaud devant mon ordinateur sans beaucoup d'informations, pas de réunion, pas de discussions, pas d'échanges, alors je brode, mais je sais déjà que la revue fera peau neuve.

Pour plus d'infos, il reste le site de la SAW: saw-namur.be. Vous y retrouverez nos revues de 2014 à 2019.

Tout doucement nous arrivons aux prémices du printemps, ou du moins au réveil de la nature. Il doit déjà y avoir des larves de salamandre dans les fontaines, les petits ruisseaux bien aérés.

Bientôt les crapauds communs se mettront en route, mais quand ? Il leur faut un climat relativement doux, plus de gel mais de la pluie. Plus tard viendront les grenouilles, ensuite les tritons, mais je serais incapable de vous donner des dates, notre climat est qualifié de « tempéré humide », j'ajouterais variable et imprévisible.

En général les communes rurales signalent les lieux de migration des batraciens, parfois barrent les chemins d'accès le temps d'une soirée de récolte pour aider les batraciens à traverser de nuit les routes.

Batraciens de Wallonie

Découvrez-les !

Rollin Verlinde/Vidaphoto

RÉGION WALLONNE

natagora
la nature avec vous

Afin de mieux connaître les visiteurs de nos mares, ce feuillet de la RW est retranscrit dans ce bulletin.

Carte verte

Très souvent aussi, les administrations communales préviennent de l'époque de migration en mettant des panneaux au bord des routes concernées, et souvent des « plaques de dérivation » conduisant les batraciens vers des points de passage ou de collecte. Soyez donc vigilants en circulant en début de soirée et de nuit par temps pluvieux, à partir du mois de mars.

Le gros du passage se fait en soirée, avant 22 heures...Mais si ces bestioles ont un baromètre/ thermomètre dans le ventre, elles ont rarement une montre!

Je pourrais aussi vous parler de la situation actuelle, pas terrible, et de l'espoir d'en sortir enfin grâce aux vaccins. Ce n'est donc pas le moment de baisser la garde et de négliger les gestes barrière.

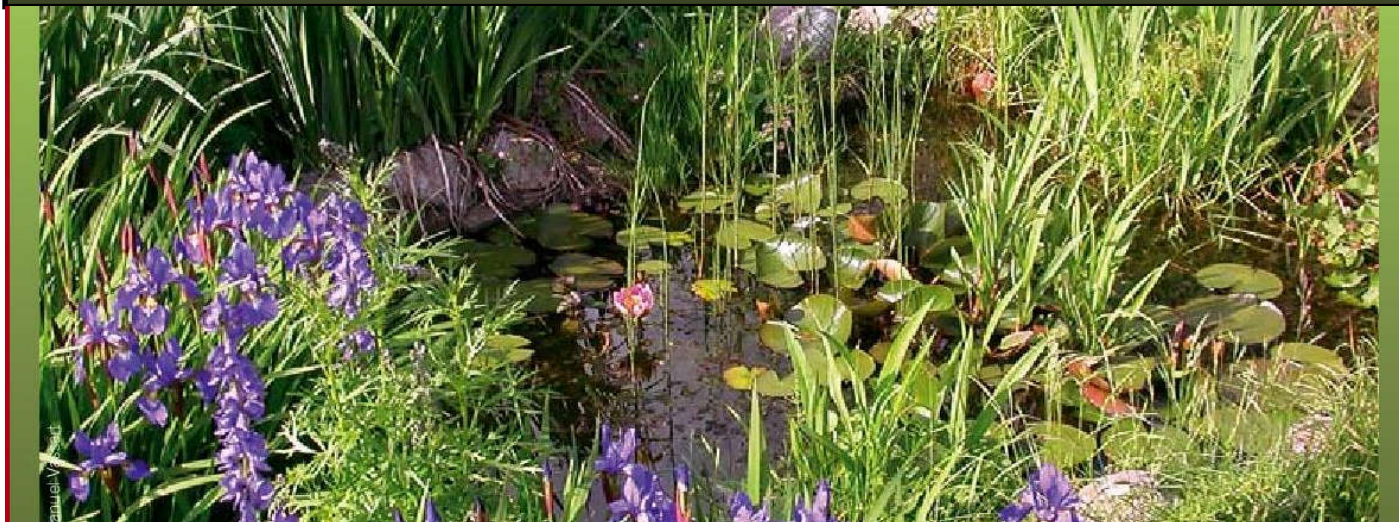
De plus en plus de publications scientifiques établissent le lien entre la pénétration de l'homme dans les derniers refuges de vie sauvage, l'augmentation des contacts entre ces deux mondes, la consommation de « viande de brousse » et cette pandémie ou d'autres qui risquent de pointer à l'horizon si nous ne changeons pas notre manière de faire. Il est peut-être temps de réfléchir à notre mode d'exploitation de la planète, à notre façon de vivre..

Et comme vœux pour le second mois de 2021, je souhaite qu'enfin, au printemps, nous puissions nous retrouver.

Pièce d'eau

Région Wallonne & Natagora

Batraciens de Wallonie ... Découvrez-les !



Région Wallonne & Natagora

Batraciens de Wallonie ... Découvrez-les !

Dans votre jardin, l'installation d'une mare naturelle peut attirer grenouilles, crapauds et tritons. A leur côté, une multitude d'animaux aquatiques viendront rapidement coloniser votre plan d'eau : demoiselles, libellules, dytiques...

Voici quelques conseils si vous souhaitez créer un point d'eau attractif pour les amphibiens dans votre jardin.

Choisissez un endroit ensoleillé

La faune et la flore se développeront beaucoup mieux si votre point d'eau reçoit la lumière du soleil pendant au moins la moitié de la journée. Évitez la proximité d'arbres car la décomposition de grandes quantités de feuilles mortes tombées dans l'eau a un effet néfaste sur sa qualité.

Installez des plantes aquatiques

Les plantes aquatiques sont nécessaires pour purifier et oxygéner l'eau. Préférez les espèces indigènes et évitez toutes les plantes exotiques.

Pensez aux amphibiens en aménageant les rives

Ils doivent pouvoir quitter l'étang facilement, évitez les rebords verticaux, installez des troncs d'arbres ou disposez des cailloux sur les berges...

Variez les profils et les profondeurs

Les tritons, les grenouilles ou parfois les têtards peuvent passer l'hiver dans votre plan d'eau. Dans ce cas, une partie de l'étang doit at-

Batraciens de Wallonie ... Découvrez-les !

teindre au moins 30 cm de profondeur. Les zones moins profondes se réchauffent rapidement, elles sont très propices au développement des têtards. Choisissez le côté nord pour y réaliser une berge en pente douce, elle bénéficiera de l'ensoleillement optimal.

Donnez à votre point d'eau un aspect plus naturel

Si vous souhaitez installer un substrat pour masquer la bâche et donner à votre étang un air plus naturel, choisissez du sable ou des cailloux de rivière. Évitez tous les matériaux qui pourraient enrichir l'eau en matière nutritive. N'hésitez pas à installer des plantes de zones humides au bord de la rive.

N'y introduisez pas de poissons

Les poissons ne font pas bon ménage avec les amphibiens. Les poissons mangent les œufs, les larves et parfois même des adultes.

Gardez votre jardin favorable aux batraciens

Évitez d'utiliser tous produits chimiques et les pesticides qui vont détruire la faune dont se nourrit les amphibiens. Installez des cachettes pour permettre aux amphibiens de passer l'hiver : à leur attention, vous pouvez installer des tas de bois mort, de feuilles mortes ou de pierres dans la partie la plus sauvage de votre jardin.

Accueillir des amphibiens

Les espèces indigènes sont intégralement protégées. Elles ne doivent être ni perturbées, ni déplacées. Avec un peu de patience, elles viendront d'elles-mêmes à votre point d'eau.



Grenouille taureau

Originale d'Amérique du Nord, la grenouille taureau fait figure d'envahisseur des milieux aquatiques et pourrait supplanter nos espèces indigènes. Elle s'identifie sur la base de son énorme tympan surmonté d'un pli cutané et par son dos lisse, sans repli.



Grenouille rieuse

Originaires d'Europe de l'est et de l'est du bassin méditerranéen, les grenouilles rieuses sont en pleine expansion en Wallonie. Elles sont très semblables aux grenouilles vertes indigènes mais s'en distinguent par plusieurs critères délicats. Leur chant est différent mais aussi plus bruyant. Elles pourraient supplanter nos grenouilles vertes indigènes.



Alyte ou crapaud accoucheur

urnommé ainsi en raison du comportement du mâle qui entortille les œufs produits par la femelle autour de ses pattes arrière pendant la ponte. Il les gardera jusqu'à l'éclosion, en les humidifiant régulièrement dans un plan d'eau. Identifiable grâce à sa peau pustuleuse, son iris doré vermiculé de noir et sa pupille verticale.



Sonneur à ventre jaune

Le sonneur à ventre jaune est au seuil de l'extinction dans notre région. Son ventre jaune marbré de noir et sa pupille en forme de cœur permettent de le reconnaître. Il affectionne les petits points d'eau ensoleillés, souvent temporaires et surtout en milieu forestier.

Batraciens de Wallonie ... Découvrez-les !



Grenouille rousse

C'est la grenouille « brune » la plus commune et la répandue en Europe. On la rencontre dans les bois, les prairies, les parcs et les jardins. Une grande tache brune sur la tempe la distingue des grenouilles vertes (sauf exception).



Crapaud commun

Le crapaud commun est trapu et couvert de petites verrues saillantes. Il préfère les milieux forestiers mais on le retrouve un peu partout, y compris dans les parcs et jardins. Il y est l'ami du jardinier car il engloutit quantités d'invertébrés comme les limaces ou les vers.



Grenouille verte

Contrairement à leurs cousines rouges, les grenouilles vertes mènent une vie essentiellement aquatique, dans les mares et étangs ensoleillés. Derrière l'œil, le tympan est souvent de la même couleur que la tête. Elles sont moins répandues que les grenouilles rouges.



Crapaud calamite

Beaucoup plus rare que le crapaud commun, dont il se distingue généralement par une ligne jaune dorsale, le crapaud calamite se reproduit dans les mares et les ornières peu profondes et ensoleillées. Il se cache le jour sous les pierres ou s'enfouit dans les terrains meubles. On le rencontre dans les sablières, les carrières, les terils, les friches etc.



Triton ponctué

Il est plus fréquent dans les régions agricoles. En livrée nuptiale, le mâle se pare d'une crête dorsale lobée se prolongeant sans interruption sur la queue. Le dos et les flancs sont brunâtres avec de nombreuses taches sombres. La femelle montre une coloration brunâtre sur le dos, un ventre orange et une gorge claire généralement parsemés de petites taches sombres.



Triton crêté

Il apprécie beaucoup les grandes mares ensoleillées. C'est le plus grand et le plus rare de nos tritons. Le mâle peut ainsi atteindre 10 cm. Son dos est de teinte sombre et son ventre jaune-orangé. En livrée nuptiale, la crête dorsale du mâle est très haute et interrompue au niveau du bassin.

Batraciens de Wallonie ... Découvrez-les !



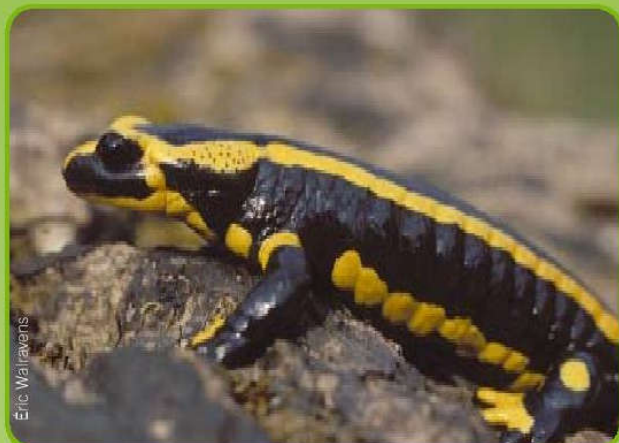
Triton alpestre

Ce triton est le mieux représenté en Wallonie. On le trouve dans les points d'eaux stagnantes de toutes sortes, des étangs jusqu'aux fossés, mares de jardin, abreuvoirs et ornières forestières. Son ventre est jaune orangé à rouge vif et sans taches. Le dos du mâle est gris-bleuté. En livrée nuptiale, il se pare d'une petite crête jaune avec des taches noires.



Triton palmé

C'est le plus petit de nos tritons. On le rencontre dans tous les types d'eaux stagnantes, principalement dans les régions boisées. En livrée nuptiale, le mâle a les pattes palmées et l'extrémité de la queue terminée par un petit filament. La femelle est terne, son dos est brunâtre et sa gorge blanc rosée, souvent sans taches.



Salamandre terrestre

La Salamandre terrestre fréquente les milieux forestiers où elle pond dans les sources, mares, ornières et petits ruisseaux. On la rencontre régulièrement sur les chemins forestiers. En toute saison, elle est reconnaissable à sa coloration noire et jaune.



Textes : Arnaud Laudelout, Thierry Kinet,
Christiane Percsy et Monique Brialmont.
Éditeur responsable : Claude Delbeuck (DGRNE)
Avenue Prince de Liège, 15 - 5100 Jambes
Imprimé sur papier 100 % recyclé

Remarque :

Ce sujet est la copie d'un feuillet de la Région Wallonne accessible gratuitement. Si ce sujet vous intéresse mais n'est pas assez clair dans ce bulletin, n'hésitez pas à me contacter, je peux vous envoyer par mail le PDF complet ou suivez ce lien pour le trouver ainsi que bien d'autres sur ce site de la Région Wallonne : http://environnement.wallonie.be/cgi/dgrne/publi/gratuit_disponible.idc . A noter que le lien qui explique comment les recevoir n'est plus actif, pour ceux qui n'ont pas Internet, dites-le, nous vous l'imprimerons.

Un peu de tout

News du club etc.... Trop sérieux s'abstenir.

Denis Behen

Organisation

Février et nous ne pouvons toujours pas retrouver nos bonnes réunions pour discuter d'aquariums, de poissons, de plantes et de bassins de jardin. Tout cela a des conséquences économiques gravissimes. En effet, le temps passe avec le risque de voir les denrées se périmer au club. Je vous avoue que même si j'aime beaucoup les chips, ce n'est pas cela qui m'inquiète le plus, mais bien les bières de Floreffe. Imaginez que l'on doive jeter de la Floreffe, se serait un sacrilège vous ne pensez pas ? Par chance, une nouvelle mode existe, c'est celle des bières mûries comme l'Orval. S'il faut faire des tests à Franière, vous savez que je ne recule jamais pour le club, je m'inscrirais comme cobaye. M'accompagnez-vous ?

Dès à présent la bourse de mars est abandonnée avec espoir de l'organiser en septembre. Cela veut dire que d'autres organisations comme l'expo seront impactées et que pour les gros projets, il faut viser 2022. Mais est-ce un mal en soi ? Peut-être que non, car avec un regard optimiste, nous pouvons envisager de préparer ces événements plus importants dans la sérénité. N'est-ce pas un bien ?

Cotisation

Comme vous le savez, février est le dernier mois pour renouveler votre cotisation. Bon nombre d'entre vous ont payé par compte, d'autres attendaient peut-être le bulletin de virement (il accompagne cette revue) et ceux qui préfèrent payer en espèce pourront passer ce samedi entre 14h et 16h. Une caisse sera prévue à cet effet. Nous sentons votre soutien et cela nous réjouit.

Ça bouge dans les clubs

Des présidents en place parfois depuis de très nombreuses années : Willy Gyllissen (auquel j'associe son épouse Adeline) du Scalaire du centre à La Louvière et Lucien Delvaux du Pristella à Châtelet ont décidé de céder leur présidence. Au nom de la SAW, nous les remercions l'un comme l'autre pour toutes ces années d'amitiés aquariophiles avec notre association ainsi que pour tous les services rendus au sein de l'ICAIF.

Encore un tout grand merci à eux.

Leurs remplaçants ne sont pas des inconnus, nous vous les présenterons le mois prochain.

saw-namur.be

Nouveau site du club par Didier Nizet

Denis Behen

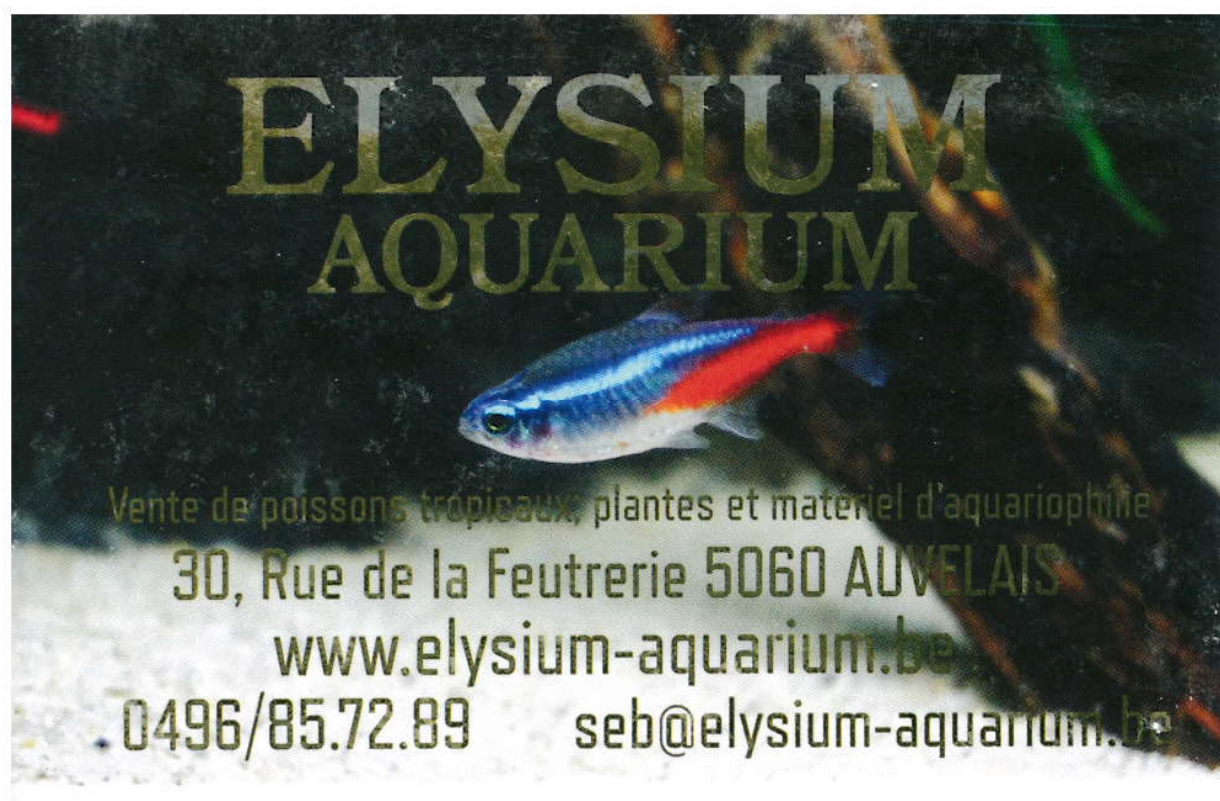
Cela fait quelques temps, Didier Nizet a accepté de prendre en charge la maintenance du site Internet de notre association.

Après avoir migré le site sur une nouvelle plateforme de développement, Wordpress pour les initiés, Didier s'est attelé à y transférer et compléter le contenu.

Le travail est toujours en cours mais dès à présent n'hésitez pas à le visiter et à donner votre avis.

Le "look" doux et épuré est en attente de contenu pour être plus vivant, mais il est à l'image de notre vie actuelle. Nul doute qu'il pétillera dès que les activités reprendront

L'outil Wordpress a un plus grand potentiel et permettrait également la collaboration. Didier envisage à ce sujet la mise en place d'un forum réservé aux membres



Nouveau site du club par Didier Nizet

ou pas, cela reste à décider.

En attendant, dans les prochains jours, le site sera actualisé pour être totalement en phase avec l'agenda du club. D'autres pages permettront de partager certaines sources d'informations utiles comme des recettes de nourriture qui vont paraître dans les prochains n° du bulletin. A ce sujet, les revues de 2015 à 2019 sont téléchargeables (ainsi que 2020 dans les prochains jours). Si quelqu'un veut scanner les anciennes revues ou d'autres sujets utiles pour les ajouter, nous sommes pre-neurs.

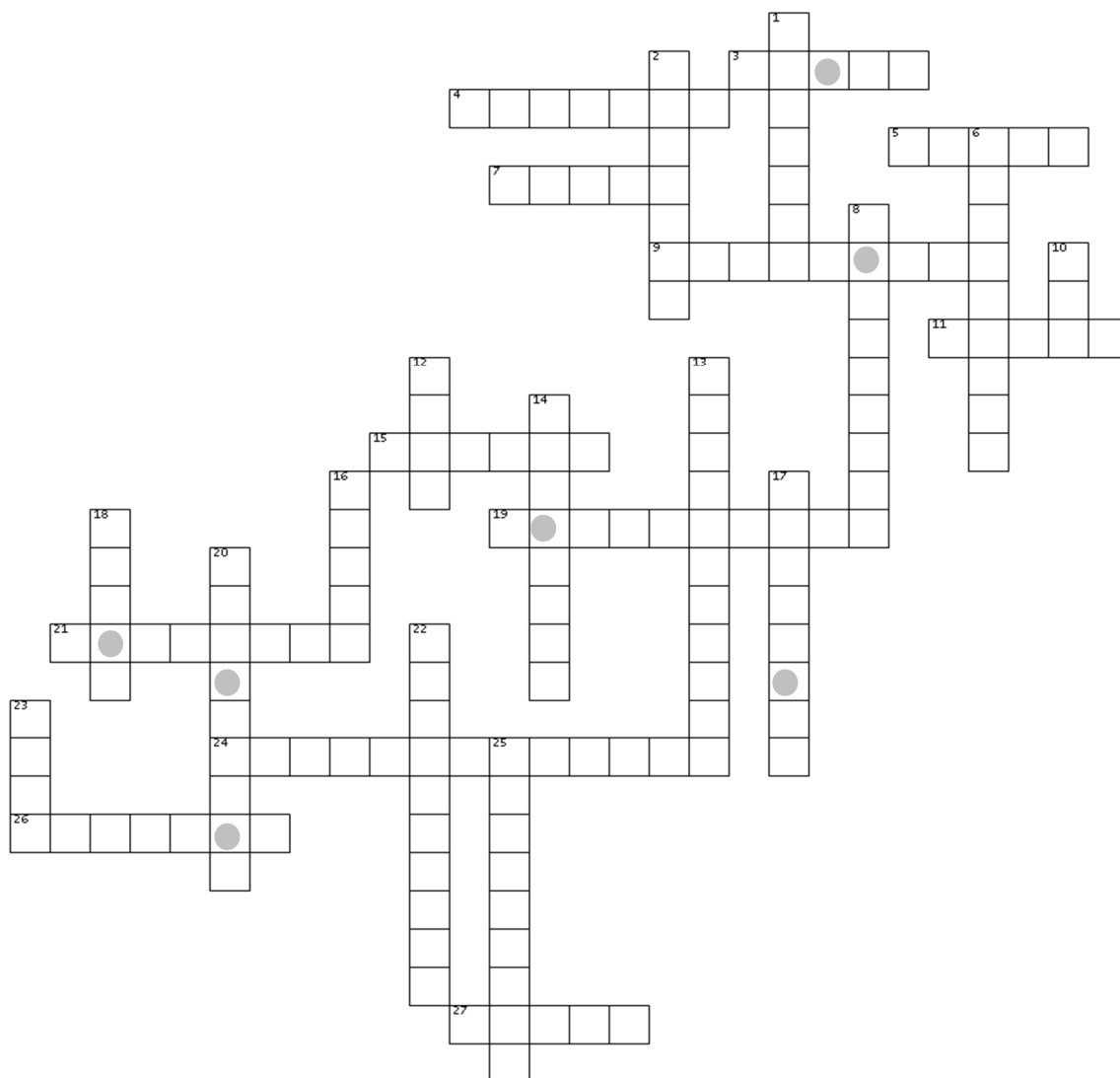
The screenshot shows the homepage of the SAW NAMUR website. The header is blue with the SAW NAMUR logo and the text 'Société Aquariophile Wallonne asbl'. Below the header is a navigation bar with links: Accueil, La SAW, Actualités, Liens, Documentation, Contact, Accès membres, and Politique de cookies (UE). The main content area has a white background. It starts with the word 'ACCUEIL' in blue, followed by 'Société Aquariophile Wallonne asbl'. Below this is a paragraph in blue text: 'DEPUIS PLUS DE 50 ANS, LA SOCIÉTÉ AQUARIOPHILE WALLONNE, AUSSI APPELÉ SAW, EST LE LIEU DE RENCONTRE UNE FOIS PAR MOIS DE PASSIONNÉS D'AQUARIUMS, DE POISSONS ET DE BASSINS DE JARDIN EN RÉGION NAMUROISE.' Below this is a horizontal list of topics: 'Eau douce - eau de mer - cichlidés - RAC - étang - livres - exarçote - plantes - déco - nourriture vivante - matériel - déco'. The main feature is a large poster for a 'Bourse aquariophile & terrariophile' on Saturday, 28 March 2020, from 10h00 to 15h00, at the Salle communale (adaptée PMR) on Rue Joseph Piret, 7, 5150 Floreffe. The entry is free (ENTREE GRATUITE) and includes a Tombola and small restaurant. The poster has a grid of 12 images showing various aquarium-related items: a fish, a lizard, books, a coral, a turtle, a terrarium, plants, a clownfish, a pond, a rock formation, a lizard, and a coral. At the bottom of the poster, it says '5.00 € le mètre' and 'Accueil des exposants dès 8h00'. A blue box with a black border is overlaid on the right side of the poster, containing the text: 'Cette page du site reprend encore l'affiche de cette triste année 2020. Connectez-vous fin de semaine pour découvrir la page actualisée.'

Nouveau site du club par Didier Nizet



Détente

Jeux, blagues et concours...



Le poisson de Toto

La maman demande à Toto :

– Toto, tu as changé l'eau de ton poisson rouge ?

– Non maman, il n'a pas tout bu !

Jeux, blagues et concours...

Vertical

1. *Ils remontent nos rivières pour se reproduire*
2. *Néolamprologus jaune du Tanganyika*
6. *Espèce de lézard (*Podarcis muralis*) ou construction*
8. *Nageoire ventrale*
10. *Nouveaux animaux de compagnie*
12. *Fleuve d'Europe ou sable*
13. *Petits chevaux de mer*
14. *Zizi des ovovivipares (*Platy*, *Guppy*, etc.)*
16. *Ville et nom du seul Aquarium public de Wallonie*
17. *L'autre nom des crevettes Amano*
18. *Diminutif de l'*amatitlania nigrofasciata**
20. *Brasserie namuroise (indice : *canis lupus*)*
22. *Il faut bien s'en acquitter pour être membre*
23. *Forme juridique de notre association*
25. *Il accueille les dendrobates et les reptiles*

Horizontal

3. *Poisson de débutant en habit de bagnard*
4. *Fondateur de la SAW il a 51 ans*
5. *Nouveau président du Scalaire du centre*
7. *En métrique, 0,264172 gallons américains*
9. *Club aquariophile de Chatelet*
11. *Certains le considèrent comme un nettoyeur de vitre*
15. *Surnom des trésoriers de la SAW ou personnage de Disney*
19. *Roche volcanique concassée*
21. *Notre local y est situé*
24. *Famille des betta*
26. *Notre Président*
27. *Petit poisson coloré du débutant*

Sur Facebook

Un superbe aquarium sans filtre, sans engrais ni co2

Didier Crick

Bonjour. Vous êtes nombreux à me demander comment j'ai réussi à faire l'aquarium ci-dessous et qui tourne depuis plusieurs mois sans filtre ni engrais ni CO2...

Cet aquarium est donc un aquarium de type low tech.

On commence par la mise en place, car chaque étape est importante.

Le sol est composé d'une fine couche de sable au fond, puis de 2cm de sol nutritif (un mélange de Dennerle Deponit Mix, de tourbe, de sable de rivière, d'argile et de poudre de lave. Le sol nutritif est ensuite recouvert de galets de roche volcanique noire (trouvés à Tenerife).

La racine est une racine d'un rosier que j'ai dû déplanter il y a deux ans et qui a séché au sec. J'ai eu un mal de chien à enlever l'écorce.



Un superbe aquarium sans filtre, sans engrais ni CO_2

Point de vue plantes, ce sont des plantes rouges mais assez faciles de culture si on a un bon éclairage et un peu de sol nutritif. En vrac il y a un echinodorus Red Flame, 4 pieds de cryptocorynes pink flamingo, des ludwigia repens orange et yellow. La gazonnante est de la Montecarlo nettement plus simple à cultiver que l'hemianthus.

L'éclairage est fourni par une rampe Aquatlantis Easyled 1.0 de 40cm "dimmée" à 4/7 grâce à un dimmer (régulateur) Chihiros.

Le cyclage a été fait sur pas moins de trois mois (je suis trèèèèèès patient). Pendant les 4 à 5 premières semaines, je n'ai rien mis comme vivant. A la 5^e semaine, j'ai introduit des escargots planorbes roses, daphnies vivantes, des ostracodes, des black worms et des tubifex. Chacune de ces bestioles a un rôle à jouer et a son importance pour le bon équilibre de l'aquarium:

- les planorbes consomment les algues
- les daphnies filtrent l'eau
- les tubifex et black worms assurent exactement le même rôle que les vers de terre, ils enfouissent les déchets dans le sol et nourrissent les plantes de façon continue via les racines



neocardinara heteropoda
photo

- les ostracodes sont eux aussi des détritivores

Maintenir ces bestioles avec des poissons est malheureusement impossible car les poissons vont les boulotter... Cette configuration ne fonctionnera QUE dans un bac à crevettes.

Après encore deux mois, soit 12 semaines après la mise en eau j'ai mis des crevettes Sakura Red, très faciles à maintenir.

Tous ces habitants vivent et respirent, et tout être vivant qui respire rejette du CO_2 . Les animaux vivant en milieu aquatique rejettent du CO_2 parfaitement dissous dans l'eau et donc facilement assimilable par les plantes: le CO_2 est auto généré. Il n'est pas dégazé puisqu'il n'y a ni pompe ni bulleur. Les paramètres de l'eau sont étudiés pour garantir un bon taux de CO_2 naturel optimum dans l'eau.

Poissons

Reproduction du Betta Splendens

Ctblack Betta

**"La méthode que j'utilise depuis quelques années"
par Ctblack Betta reproducteur amateur.**

Préparation des reproducteurs

Deux semaines avant la reproduction, je sélectionne mes futurs reproducteurs en fonction de la forme et des couleurs.

Le nourrissage est une phase importante avant de faire une reproduction. Les géniteurs sont nourris deux fois par jour avec du Betta Atison's pro.

Pendant cette période, je mets un peu d'eau du mâle dans l'aquarium de la femelle pour la faire ovuler et ça, tous les jours.



Préparation du matériel pour le bac de reproduction

Une cuve nue de 20 litres



Une bouteille d'eau en
plastique vide



Un thermostat réglable



Reproduction du Betta Splendens

Quelques plantes de surface ceratophyllum, anubia et pothos .



Installation du bac de reproduction

Préparer le bac avec une hauteur d'eau de 15 cm

Régler le thermostat à 28 °

Découper la bouteille d'eau partie haute et basse en gardant plus de 15 cm et y faire quelques petits trous pour un passage d'eau

Mettre les plantes dans le bac

Installation des reproducteurs

Après les deux semaines de préparation du couple, mettre le mâle dans le bac de reproduction deux jours avant la femelle. Ensuite mettre la femelle dans la bouteille d'eau en plastique découpée : cela signifie présenter la femelle sous cloche.

A la vue de la femelle, le mâle devrait commencer à faire un nid de bulles. Pendant cette période de présentation, je continue à nourrir le couple.

Lâcher de la femelle

Stries de la femelle ! Quand la lâcher ? Il n'y a pas de règles, je la lâche en fonction du comportement des deux reproducteurs.



Reproduction du Betta Splendens

Une femelle prête à se reproduire tient généralement tête au mâle lorsqu'il s'approche de la bouteille, des stries verticales apparaissent et elle se tient tête en bas.

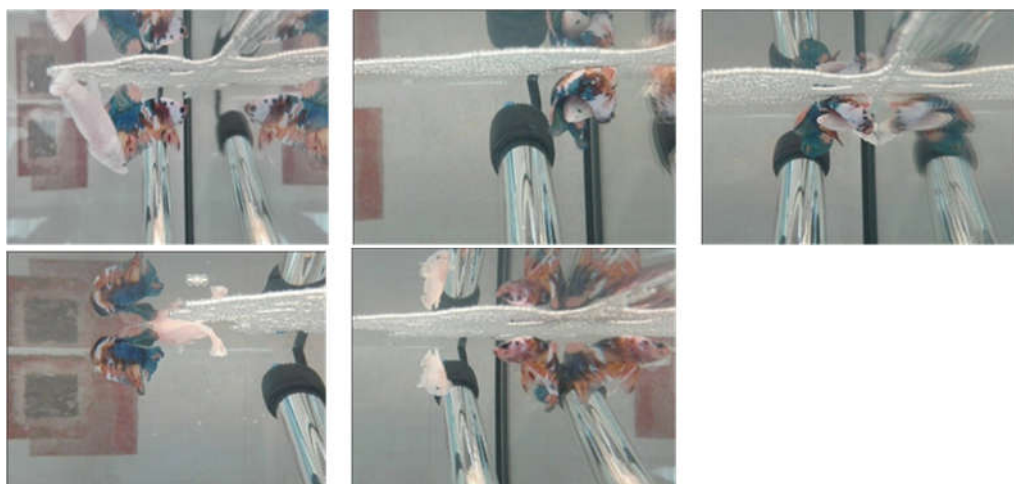
Quant au mâle, il effectue des va-et-vient incessants entre la femelle et le nid pour l'inciter à l'y rejoindre.

Quel que soit le comportement des deux reproducteurs, je laisse la femelle sous cloche pendant un minimum de 24 heures.

Une fois la femelle lâchée, le mâle parade autour d'elle puis retourne sous son nid, répétant inlassablement ce petit manège.

L'accouplement

Après des courses-poursuites, les reproducteurs se retrouvent ensemble sous le nid.



Retrait de la femelle

Après l'accouplement, le mâle devient agressif vis-à-vis de la femelle. Celle-ci va se cacher pour ne pas recevoir de morsure.

Retirez la en créant un minimum de perturbation dans le bac.

Eclosion

Le mâle reste sous le nid et fait de temps en temps des aller retours dans le bac. Il remonte le moindre œuf qui vient de se décrocher du nid.

Je ne mets pas de lumière la nuit, facultatif mais à ce jour je n'ai jamais eu de mâle qui mangeait les œufs.

Reproduction du Betta Splendens

Après éclosion, le mâle remet les jeunes betta qui tombent du nid et ce jusqu'à la nage libre des alevins.

Lors de la nage libre (nage horizontale) retirer le mâle en évitant de prendre les jeunes dans l'épuisette.

Bac de grossissement

Après le retrait du mâle, je nourris les alevins avec des anguillules de vinaigre trois fois par jour et cela pendant une semaine.

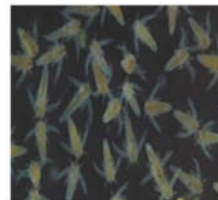
Anguillule du vinaigre



micro-vers



nauplies d'artémia



N'oubliez pas de siphonner et de changer 10 % d'eau tous les jours.

Deuxième semaine, je nourris les alevins avec du micro-vers aussi trois fois par jour.

Changement d'eau et siphonage tous les jours.

Troisième semaine, je donne des nauplies d'artémias deux fois par jour, attention à ne pas trop en donner pour éviter les "barboteurs" (poissons qui ont un problème de nage dû à une mal formation de la vessie natatoire. L'alimentation est souvent incriminée ainsi que la qualité de l'eau.)

Quatrième semaine, je commence le transfert des alevins dans un grand bac de grossissement. Il est en règle générale de 60 à 100 L, composé d'un thermostat réglé à 28 ° et d'un filtre exhausteur. Idem pour le nourrissage : nauplies d'artémias deux fois par jour complété de micro-pellets d'élevage.

Changement d'eau tous les jours 30% et siphonage.

A partir d'un mois et demi, les alevins passent à 100 % micro-pellets d'élevage.

Note DB : n'hésitez pas à visiter le Blog Facebook de Ctblack Betta : <https://www.facebook.com/watch/Ctblack-Betta-1968744966676762/>.



Lu pour vous

Nouveau "Aquarium magazine".bof bof ...

Denis Behen

A éviter

Ce mois-ci, j'ai découvert la renaissance de la revue Aquarium Magazine avec le sigle "Nouveau". Il s'agit déjà du n° 4.

Le prix de 12,5 € a été une première surprise assez négative que j'ai commentée par un : "c'est cher". Ce à quoi la librairie m'a répondu que c'était sûrement dû à une absence de publicité.

Hâte de la découvrir, dès mon retour, j'y jette un œil. Première remarque, s'il n'y a effectivement pas de publicité pour des produits ou services aquariophiles, il y a des pages qui font la promotion d'autres revues du groupe, ce qui n'a vraiment aucun intérêt. Sans misogynie aucune, je n'ai pas besoin de "Féminin PSYCHO" ou Féminin SENIOR. Au final, je préfère nettement voir des publicités pour du matos en rapport avec le sujet dans une revue à 8 €.

La suite ne sera pas meilleure. Un contenu hasardeux, avec des titres de thèmes qui ne correspondent pas aux publications. Exemple dans "News", des sujets qui n'en sont pas. Dans "Matériels", une photo de nourriture TetraMin Baby avec le titre JBL PROFLORA—7 + 13 boulettes ??????. Ou encore des fiches de poissons rudimentaires avec le prix chez poisson-or.be toujours dans "Matériels"...

Moins bon encore, sous le titre "Top 10 des poissons insolites en aquarium aussi étrange qu'insolite" un article sur le ZEBRA PLECO. A aucun endroit on ne trouve le nom d'espèce de ce poisson. Une recherche sur Internet me dit qu'il s'agit d'hypoclinemus zebra (L46). Des photos de poissons non documentées issues d'Internet. Ce poisson n'a rien d'insolite, il est juste beau.

Et finalement carrément mauvais, les conseils dans le sujet : "Comment décorer votre aquarium. Ce qu'il faut faire et ne pas faire". Dans ce sujet, l'auteur vante **les plantes en plastique, car elles ne peuvent pas mourir** et dans un résumé déconseille le bois ramassé et les pierres trouvées au risque de bactéries... De mauvais conseils pour faire vendre peut-être.

Une revue à déconseiller, mais cela n'engage que moi. Je revends la mienne d'occasion pour 25 €. Elle disparaîtra vite des kiosques et donc deviendra collector...

Nouveau "Aquarium magazine" bof bof ...



La photo d'Internet recadrée dans la revue



Parfois, vous devez le rincer plusieurs fois pour éliminer toute la poussière et les débris.

Choisir les bonnes plantes pour votre aquarium, vraies ou fausses ?

Les plantes sont une décoration très populaire dans de nombreux aquariums. Certaines personnes les aiment parce qu'elles ajoutent de la couleur au réservoir. Certains les ajoutent parce que les plantes se trouvent dans de nombreux environnements d'eau douce et peuvent donner à l'aquarium

une sensation plus naturelle. Si vous allez à l'animalerie, vous verrez un large éventail de choix en matière de plantes d'aquarium. La grande majorité des aquariums domestiques utilisent des plantes en plastique à la place des plantes vivantes. Pourquoi ? Les plantes en plastique sont souvent plus colorées que les vraies plantes, avec des couleurs que l'on ne trouve pas dans la nature. Ils sont également plus faciles à entretenir car ils ne peuvent pas mourir. Et, comme de vraies plantes, elles offrent au poisson un endroit où se cacher.

Ça veut dire quoi "des systèmes ?

Cependant, les vraies plantes peuvent offrir des systèmes, ce que les fausses plantes ne peuvent pas, elles peuvent aider à améliorer la qualité de l'eau de votre réservoir.

Comment ?

Les plantes ont besoin d'utiliser de l'azote et, dans un aquarium, elles peuvent utiliser les déchets des poissons. Cela maintient les niveaux bas dans l'aquarium, ce qui est un excellent bonus. Les plantes utilisent également du CO₂ (dioxyde de carbone) pour leur respiration et émettent de l'O₂ (oxygène) comme déchet.

C'est idéal pour les aquariums domestiques, car l'accumulation de dioxyde de carbone peut être toxique et les niveaux d'oxygène stables aident non seulement vos poissons à respirer, mais ils peuvent également aider à maintenir un niveau de pH stable.

Bien sûr, les fausses plantes ont leurs propres avantages

Elles ne lâchent pas de feuilles et ne meurent pas. Les feuilles mortes et les plantes se décomposent, ce qui peut faire grimper les niveaux d'azote dans le réservoir. Cette pointe peut stresser le poisson et, si elle est suffisamment élevée, elle peut potentiellement entraîner la mort.



I.C.A.I.F.

Sur le site de l'Interclub

Claude Rombauts

Depuis un peu plus de 2 ans, le liégeois Claude Rombauts a repris la maintenance du site de l'Interclub. Après l'avoir migré sur l'adresse Internet WWW.ICAIF.ORG, Claude s'est attaché à faire vivre ce site en veillant à le rendre plus dynamique. A côté des informations utiles, il publie des news bien ciblées qu'il est intéressant de lire. Cette petite page en fera la promotion régulièrement. DB

Quelques sujets à lire sur le site



Le scandale des poissons colorés artificiellement



Solution contre les points blancs

Etc... sur <http://www.icaif.org>

Les feuillets de l'interclub

Serge Sirjac



FEUILLET INTERCLUBS

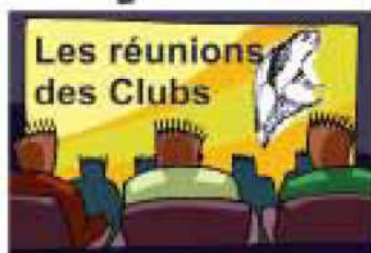
<http://www.icaif.org>

Rédaction :

Sirjacq Serge
Cité Slotte ,6
7190 ECAUSSINNES
Tél : 067 48 53 17
sirjacq.serge@gmail.com



N° 496
Février
2021



*Les textes, réunions petites annonces etc.
doivent parvenir avant le 15 à l'adresse mail
ci-dessus pour l'édition au mois suivant.
Le Feuille ne paraît pas en juillet et en août.*

A.B.C.FRANCOPHONE
<http://www.cichlids.be>
Réunion sur RV.

CHATELET « Le Pristella »
<http://www.pristella.be>
Réunions les 1^{ers} et 3^{èmes} mardi du mois
à 19h.

SOLRE-SUR-SAMBRE « Discus Club »
<http://www.discusclub.be>
Réunion un lundi par mois à 19h.

LA LOUVIERE « Le Scalaire du Centre »
<https://www.facebook.com/Le-Scalaire-du-Centre>
Réunion le 2^{ème} samedi du mois à 16h.

LIEGE « Le Cardinal »
<http://www.le-cardinal.info>
Réunions tous les mardis de 15 en 15
jours à 19h30.

CHAUDFONTAINE
« Association Killiphile Francophone
de Belgique »
Contact : info@akfb.be
Réunion sur RV.

MALMEDY
« Club Aquariophile Malmédien »
Réunion : 2^{ème} mardi du mois dès 20h
(sauf Juillet et Août).

BAUDOUR
« Botia Club de Saint-Ghislain »
<http://www.botiaclub.wix.com/botiaclub>
Réunion le 3^{ème} mercredi du mois à 18h30.

UCCLE « Le Vélifera »
<http://www.velifera.be>
Av. P. Stroobant, 43 Uccle
Réunions suspendues en raison de la
situation sanitaire.
Accès des membres au local sur
rendez-vous.

NAMUR « S.A.W »
<http://www.saw-namur.be>
Réunion le 2^{ème} samedi du mois à 14h.

FRANCE

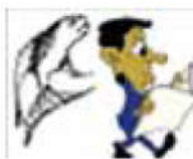
GRANDE-SYNTHE « A.A.T.G.S »
Permanence: les lundis et jeudis de 17 à 19h.
les samedis de 15 à 18h.

RONCHIN
« Aquaterrariophile club »
Réunion : 1^{er} samedi du mois à 14h30.

MAUBEUGE Groupe aqua. de Maubeuge
<http://www.aqua.maubeuge.free.fr>
Permanences mercredi de 17 à 19h.
et samedi de 10 à 12h.

SAINT-SAULVE « L'Aquario »
<http://laquario-grandeurnature.over-blog.com>
Réunions mercredi et samedi de 17 à 19h30.

Les feuillets de l'interclub



Petites annonces

Eric wilmotte - Tél : 0495 24 81 63

Mail : ericwilmotte@gmail.com

Néon Cardinalis 10 + 1 gratuit

Hemmigrammus Bleheri

Discus White red Leopard

Apistogramma Atahualpa

Apistogramma Viejita

Fundulopanchax Filamentosus

Microgeophagus Ramirezi

Anablepsoides rectocaudatus

Jean VINCART (Châtelineau) 0473 35 42 72

Poissons : taille 3 cm min

Corydoras Paleatus.

Corydoras Sterbai.

Ancistrus Dolichopterus Gold.

Ancistrus Dolichopterus Brun.

Paul Derouaux Tél : 0468 42 35 16

Mail : polo0802@hotmail.fr

Cambarellus patzcuarensis cpo

Cambarellus puer

Crevettes tangerine

Male funducopanchax gardeni gold

2 compresseur aquarium neuf

Michel WILLETTE 0475697024

Vend pour 450 € Rampe LED MAXSPECT

Recurve 240WMR6240

<https://www.poisson-or.be/fr/eclairages-led-maxspect-razor/111225-maxspect-recurve-240w-m-r6240.html>

A fonctionné 1 an

Valeur d'achat neuf : 900 €

Vend pour 130 € Ecumeur DELTEC SC 1351

A fonctionné 2 ans

Valeur d'achat neuf : 265 €

Vend pour 80 € Pompe EHEIM 1260

A fonctionné 15 mois

Valeur d'achat neuf : 153,00€

Daniel Vielvoye Tél : 0476 41 79 68

Mail : dvielvoye@gmail.com

Parachromis motaguensis (juvenile 2-5cm)

Vieja bifasciatus Rio Chacamax (juvenile 5cm)

Pterolebias longipinnis Dona Santana CAK/18

Austrolebias wolterstorffi ihla do Leonidio

Alain HOUTAIN - Tél : 0473 73 69 50

Mail : ahoutain@voo.be

TRICHOGASTER trichopterus «gold» adultes

TRIGONOSTIGMA heteromorpha adultes

THAYERIA boehlkei juvéniles

NEMATOBRYCON lacortei juvéniles

HYPHESSOBRYCON sweglesi juvéniles

CORYDORAS sterbai juvéniles

HYPHESSOBRYCON herbertaxelrodi ad. et juv.

ANCISTRUS dolichopterus adultes, couples

Rem : pour 10 poissons de la même espèce, 1 gratuit.

Paul PETITFRERE -

Mail: paulpetitfrere@yahoo.fr

NOTROPIS chrosomus subadultes

CHROSOMUS erythrogaster juvéniles

Denis BEHEN

0495 772824 ou denis.behen@netquality.be

Malawi :

Aulonocara sp (hyb) red fire

Pseudotropheus cyaneorhabdos

Labidochromis caeruleus

Fluviatiles Africains :

Anomalochromis thomasi : cpl adulte et subadulte

Pelvicachromis pulcher mâle XL et subadultes M/F

Centre américain :

Poecilia salvatoris (mangeurs de lemna mirror)

Amatitlania sajica 1 cpl adulte et subadulte + petit jeune à donner.

Asie : Betta Splendens juvéniles

René Sonnet Tél : 0476 67 22 20

Mail : sonnetrene45@gmail.com

1 Scalaire a donner

L'animal n'est pas un jouet.

L'achat ou l'adoption d'un animal se fait pleine conscience des responsabilités qui incombent à son nouveau propriétaire. L'abandon d'un animal constitue une infraction susceptible de poursuites pénales ou administratives. Loi du 31/03/2017.

Les feuillets de l'interclub



En cette année peu propice aux réunions amicales, après de nombreuses années de collaboration (on ne les compte plus), un dévouement sans faille, à la tribu des aquariophiles Lucien Delvaux remet son mandat de président à son équipe du Pristella.

Son ami et vice-président Michel Fraiture remet également son mandat.

Tous deux se sont toujours montrés actifs et bienveillants envers tant les membres de leur club que les invités occasionnels, toujours accueillis chaleureusement.

Tous deux ont œuvré pendant des années au bon fonctionnement, non seulement de « leur » club mais Michel Fraiture et Lucien Delvaux ont également collaboré à enrichir la revue de l'ICAIF par des articles (souvenez-vous pour les initiés, de la mer du Nord), également l'organisation de deux congrès ICAIF.

Michel tenait aussi à jour le calendrier des activités des clubs.

Lucien Delvaux est toujours resté « au taquet », il a continué à promouvoir l'aquariophilie par le biais des classes de primaires des écoles de Châtelet. (Place aux enfants)

Le seul club, me semble-t-il, à éditer deux revues. Un sacré boulot ! L'ICAIF et leurs amis leur souhaitent une retraite tout aussi active.



SANTI - SHEARWATER - HOLLIS - KUBI - GRALMARINE - TECLINE
OCEANIC - BIGBLUE - GRADE RED EQUIPMENT - ET TOUT LE PETIT MATERIEL

la station, 132a - 5370 Havelange (Frontière par le Daire)
Tél. 0495/255418

SOCIÉTÉ
AQUARIOPHILE
WALLONNE

NAMUR

CONSEIL D'ADMINISTRATION DE LA SAW

Président :

André Lesceux
Rue de la Station 132 bte 1 5370 Havelange
Tel : 0475 964257 lesceuxandre@hotmail.com

Secrétaire :

Pierre Blicck
Rue de l'Eglise 14 5340 Gesves
Tel : 0498 406091 pblicck@gmail.com

Trésorier , Secrétariat et communication

Robert Meersman
Rue Major Mascaux 224 bt 1 5100 Jambes
Tel : 0472 768070 meersman.robert@gmail.com

Gestion local :

Jules Nackers
Rue André Charles 7 5310 Leuze-Longchamps
Tel : 0470 321802 jules_nackers@hotmail.com

Bibliothécaires :

Philippe Lambert,
Rue Godard 41 5002 Saint-Servais
Tel : 0479 557926

Gestion du bar achats et ventes:

Fabrice Bars
Allée de tertibu 17 5020 Suarlée
Tel : 0474 825452 Feb-bars@hotmail.com

Assistants hors conseil: Denis Behen (revue) , Jacques Wellin (Local)