



BUREAU DE DEPOT : 5002 Saint-Servais

N° D'AGREMENT: P 302109



PB-PP | B-05861
BELGIE(N)-BELGIQUE

JUIN 2018— N° 5

SOCIÉTÉ
AQUARIOPHILE
WALLONNE

NAMUR



Bulletin mensuel édité par l'A.S.B.L. sauf juillet et août

Ed. resp. Behen D. rue du Village 97 5081 Meux



Bulletin Mensuel N° 5

Juin 2018

Société Aquariophile Wallonne A.S.B.L.

Local et siège social :

Rue de Deminche 15—5150 Franière

N° d'entreprise : 435195547

Réunion : 2^{ème} samedi de chaque mois
(sauf juillet et août).

Cotisation 2018 : 25 € (20 € ss Aquafauna)

Compte bancaire :

IBAN BE69 6528 5507 4078

Le comité :

COPRÉSIDENT(E)S :

RELATIONS OFFICIELLES & ÉVÈNEMENTS :

Paule Bernier-Leusden

Bld de la Meuse 8 bte 11 5100 Jambes

Tel. : 081 221114 Juinl : lleusden@gJuinl.com

RELATIONS EXTÉRIEURES, ANIMATIONS, BOURSES:

Gérard Pierard

Rue du Sanctuaire 16 5004 Bouge

Tel : 0476 247270 Juinl : pierard@gJuinl.com

TRÉSORIER & EDITEUR RESPONSABLE :

Denis Behen

Rue du village 97—5081 Meux

Tel : 0495 772 824 denis.behen@netquality.be

SECRÉTAIRE :

Pierre Blicck

Rue de l'Eglise 14 5340 Gesves

Tel : 0498 406091 Juinl : pblieck@gJuinl.com

BIBLIOTHÉCAIRES :

Eric Daxhelet, Spy

Philippe Lambert, Saint-Servais

MARKETING ET TOMBOLA :

André Lesceux

TECHNIQUE LOCAL ET ÉVÈNEMENT :

Jules Nackers

GESTION ÉCONOMAT, BAR :

Léopold Warègne, Saint-Servais

LE SAMEDI 9 JUIN

SUPER RÉUNION

13 H

BIBLIOTHÈQUE—MINI-BOURSE—TOMBOLA

14 H 15

LE MOT DU PRÉSIDENT

14 H 45

CONFÉRENCE DU

PR. JOS SNOEKS

LES POISSONS

CENTRE-AFRICAINS

17 H 15

TIRAGE DE LA TOMBOLA

ET PUIS...

BONNES VACANCES.

SOMMAIRE :

CARTE VERTE—L'ÉDITO DE PIERRE BLIECK	4
LA VIE DU CLUB	5
CONFÉRENCE DE MAXIME DUPONCHEEL, 2E PARTIE	7 À 11
DEUX DATES « FUN »	12
BULLETIN INTERCLUBS ICAIF	14 À 17

Les articles publiés dans la revue n'engagent
que la responsabilité de leur(s) auteur(s).



09 juin

SAW NAMUR « SUPER DAY »



**14 H 45
CONFÉRENCE DU
PROF. JOS SNOEKS**

**SON TRAVAIL ET LES
POISSONS CENTRE-AFRICAINS**



EN PRATIQUE

Adresse : 15 rue de Deminche 5150 Franière

Horaire : 13 h accueil, bibliothèque, tombola, mini-bourse

14 h 15 agenda, le mot du comité

14 h 45 conférence

Les réunions mensuelles sont accessibles aux membres de l'association, aux membres des club de l'ICAIF et aux visteurs.

Les nouveaux venus peuvent accéder à 2 réunions sans cotisation

Renseignements
0495 772824 **Courriel : contact@saw-namur.be**
WWW.SAW-NAMUR.BE

Pour la dernière réunion de la saison, nous voyagerons en Afrique centrale, avec un scientifique fin connaisseur des poissons de cette région.



Jos Snoeks est un collaborateur du Musée Royal d'Afrique centrale de Tervuren attaché au département ichtyologie. Vous raconter les travaux entrepris en ce domaine par le MRAC demanderait tant de pages que je préfère qu'il vous en parle lui même.

Lors de cette réunion nous associerons donc le monde de l'aquariologie au monde scientifique.

Nous parler de « nos » poissons, de leur biologie, de leur habitat nous permettra certainement de mieux appréhender les soins nécessaires à leur maintien en aquarium, les conditions pour en obtenir la reproduction, t°, qualités physico-chimiques de l'eau, alimentation, environnement etc.. Nous apprendrons également les dangers qui les menacent, les risques d'extinction éventuelle.

Le niveau scientifique de la réunion devrait nous inciter à organiser nos pensées estivales, à avoir plein d'idées constructives pour la rentrée, et pour le congrès de 2019, le tout dans la bonne humeur, en consommant modérément les produits locaux !

Dimanche 6 juin 8 h, au moment où j'écris ces lignes, les participants à la bourse de l'ICAIF se mettent sûrement en place. Les plus tardifs sont peut-être toujours entrain de courser ce « foutu » poisson qui a bien compris qu'il allait changer d'eau pour mieux ou pas. Et puis, il y a ce dernier élastique qui manque « tonnerre de Brest ». Impossible d'appeler sa douce et tendre qui dort encore et qui de toute façon râle parce que le « pêcheur » va encore consacrer le dimanche familial à ses poissons plutôt que d'aller à la Batte.



En parlant de la Batte, rappelez vous qu'il est possible de s'y rendre en jumelant le déplacement avec la visite de l'aquarium de Liège qui se trouve juste en face et est ouvert le dimanche. Le prix varie est de 1 € à 7,5 € suivant l'âge, etc. Je vous renvoie vers le site pour plus de précisions <http://aquarium-museum.uliege.be/>

Dans le même ordre d'idée, nous tentons de remettre sur pied un voyage en autocar vers l'aquarium de Boulogne-sur-Mer Nausicaá qui vient d'être rénové et augmenté pour devenir le plus grand aquarium d'Europe et un des 10 plus grands au monde. Ce voyage serait organisé par l'entremise de l'ICAIF avec nos amis liégeois. Dès à présent, n'hésitez pas à marquer votre intérêt pour nous permettre d'évaluer le nombre de partants. La difficulté aujourd'hui est de remplir les cars, d'où l'idée d'une organisation interclub. Sachant que le prix d'entrée est de 22.5 €, chacun peut estimer le coût d'une telle journée.

Comme transition, avez-vous vu que notre association partageait avec Nausicaá les pages du supplément de Vers L'avenir DEUZIO du 26 mai 2018. Faisant des aquariums le sujet de ce numéro, une pigiste nous a donné, à Gérard et moi, l'occasion de mettre en avant notre Club et notre Hobby. Un troisième article réalisé avec l'aide du magasin Aqua Garden à Neupré explique la mise en route d'un aquarium. J'ai récupéré quelques n° que vous pourrez consulter à la réunion. Au sujet d'Aqua Garden, n'hésitez pas à y entrer, c'est beau et aussi grand que l'aquarium de démonstration de 10000 litres, mais aussi grand que les prix qui me semblent assez élevés. Anecdote, lorsque j'ai parlé de publicité pour la SAW, je crois que le patron s'est éclipsé. À voir sans acheter.



À samedi pour la super conférence. Denis

Note : la sortie à Duisbourg est toujours d'actualité, mais en attente d'un agenda compatible.

Fire Fishing

5, rue des Scabieuses

5100 Naninnes

Tel.: 081/569.113

Horaires:

Du mardi au samedi

10h/18h non-stop



Suite des notes de conférence de Maxime Duponchel.

Différents nutriments utiles

- ◇ Potassium: Fait partie des trois éléments primaires (les autres étant phosphore et azote) ; Il est un activateur d'enzymes, joue un rôle important dans le bon fonctionnement des stomates et dans la formation des tissus.
- ◇ Azote: Constituant essentiel de la matière végétale et des protéines, intervient comme activateur de croissance et de la photosynthèse.

Attention ! Les surdosages en milieu aquatiques entraînent une augmentation de la teinte de vert au niveau feuillage , mauvaise assimilation d'autres nutriments , vitrification (surtout sur les cryptocorynes), sensibilisation aux pathogènes, retard de croissance et de maturité,...

- ◇ Phosphore: Intervient dans la photosynthèse et l'élaboration cellulaire des plantes (croissance), joue un grand rôle dans la respiration des plantes.
- ◇ Fer: participe activement à la photosynthèse et à l'élaboration de la chlorophylle
- ◇ Cuivre: intervient dans la résistance aux maladies, la floraison et la fabrication des graines, permet une meilleure production de glucides et dans les tissus de soutien.
- ◇ Calcium: Activateur d'enzymes, intervient dans les tissus de soutien et la respiration, le système racinaire et du méristème ont un besoin important en calcium.
- ◇ Magnésium: intervient de manière capitale dans la formation de la chlorophylle et de la croissance.
- ◇ Carbone: assimilé la plupart du temps sous forme de dioxyde (CO₂), il intervient dans la formation des tissus et l'élaboration des glucides (la plante étant autotrophe) base énergétique de l'activité botanique.

Attention: La grande majorité des maladies botaniques en aquarium provient d'un environnement mal adapté ou d'un mauvais dosage en nutriments !

Maladies

Comme pour tous les êtres vivants, on évite la grande majorité des maladies des plantes en garantissant un environnement adapté et sain.

Quelques grands classiques néanmoins :

La chlorose:

Vérité sur la chlorose:

Manque de fer mais potentiellement aussi de magnésium, zinc, manganèse ou azote.

Causes:

Carence(s): La plante est en bonne santé mais ne dispose pas des ressources suffisantes à sa photosynthèse.

Taux de calcaire élevé: Diminution des capacités d'assimilation du fer. La "chlorose calcique" se manifeste par un palissement (ou blanchiment) des feuilles. Elle est due à un excès de calcium (souvent repéré par une dureté et un pH qui augmentent) qui empêche l'assimilation du Fer (Fe⁺⁺) par la plante. La teneur en Fer est donc sans importance dans ce cas, la plante s'affaiblit puis dépérit. La solution consiste à abaisser le taux de calcium de l'eau et à dissoudre du fer chélaté hydrosoluble.

Lumière insuffisante: Difficulté d'établir la photosynthèse, nécessaire à la production de la chlorophylle

pH inadéquat: Difficulté d'assimilation des nutriments

Drainage insuffisant : Les bactéries aérobies ne savent plus jouer leur rôle de prédigestion des nutriments pour les racines. Le pourrissement des racines n'est visible que lorsque toutes les racines sont abîmées et que la maladie remonte vers les parties visibles de la plante : Il est souvent trop tard.

La maladie est due à des bactéries anaérobies qui se multiplient dans un sol colmaté qui fermente.

Chlorose génétique: Exemple L'anubias nana "Golden"

La vitrification: Maladie touchant principalement les cryptocorynes . La plante semble aller pour le mieux puis se décompose sur elle même en un temps record. Il y'a en général trois causes fréquentes à cette pathologie:

1) Changement brusque d'un paramètre dans l'aquarium (changement d'eau trop important , changement de luminosité, changement de températures,...). On peut avoir au sein d'une même espèce plusieurs pieds qui vont vitrifier alors que d'autres vont se désintégrer totalement.

2) Un empoisonnement à l'azote . Les cryptocorynes accumulent des sels d'ammoniaque ou de nitrates dans les tiges et cela vient altérer l'assimilation du fer et de toute une série d'éléments nutritifs , le derme foliaire devient trop perméable et la plante pourrit (ce phénomène sert souvent de base à un développement pathogène).

3) Les actinomycozes sont des agents pathogènes situés entre les bactéries et les virus d'un point de vue évolutif . Ce sont des parasites qui vont profiter d'une blessure dans la plante afin de pénétrer dans ses tissus et se répandre via son système de vaisseaux. Le développement des actinomycozes détruit les cellules et les tissus de soutien et la plante meurt au bout de quelques jours.

Le forcing immergé: Il faut distinguer deux groupes de plantes vendues en aquarium : celles qui sont immergées naturellement et celles qui poussent en mode palustre. En effet, dans les milieux naturels, beaucoup de milieux aquatiques sont opacifiés par les remous des cours d'eau, les eaux ambrées de tannins provenant des milieux forestiers avoisinants ,...

Une grande majorité de plantes aquatiques vivent donc de préférence en zone palustre (bord de berges) c'est le cas entre autres des échinodorus, cryptocorynes, bucephalandra,... En saison des pluies elles se retrouvent parfois immergées durant quelques mois avant de retrouver un mode de vie émergé.

Ces plantes poussent plus rapidement en culture émergée et avant d'arriver chez un commerçant , elles n'ont jamais connu le mode de vie en aquarium ou en bassin. Il faut donc parfois s'attendre à une phase d'adaptation ou la plante peut perdre des feuilles, jaunir, brunir...

Certaines espèces proposées sont des plantes exotiques qui vivent parfois dans des milieux à l'atmosphère humide mais où elles ne sont jamais immergées... Ces plantes peuvent très bien convenir pour un paludarium ou un aquaterrarium mais seront à proscrire en aquarium ! Il s'agit par exemple des *Spathiphyllum*, *Dracaena*, *Cordyline*, *Chlorophytum*,...

Certaines espèces qui sont des aquatiques véritables ne poseront pas de soucis (*Ceratophyllum*, *Egeria*, *Cabomba*, *Myriophyllum*, *Vallisnerie*,...)

Les algues

Les algues rentrent souvent en concurrence avec les plantes aquatiques. Si elles s'installent sur le feuillage, elles finissent souvent par étouffer la plante et dans certains cas, il existe même des groupes d'algues semi-parasites capables de tirer la sève des plantes à travers le derme et elles peuvent ainsi se fournir en nutriment pré-assimilé. Dans tous les cas, les algues ont une capacité souvent plus rapides à exploiter les éléments dissous dans l'eau que les plantes dites "supérieures".

Quelques espèces remarquables

Cryptocoryne aponogetifolia: Endémique des Philippines cette espèce est reconnue comme la plus grande de son genre. Cette espèce rare est néanmoins facile de maintenance mais demande néanmoins de l'espace car ses feuilles peuvent atteindre plus de 60 cm ! Sa nage et sa silhouette gracieuse la rendent très appréciable en aquarium !

Bolbitis heudelotti: Il s'agit d'une espèce de fougère aquatique, elle est originaire d'Afrique de l'Ouest. Sa croissance est lente et elle nécessite un courant léger (idéale près d'une sortie de filtre) une eau relativement douce, ainsi qu'une lumière atténuée. Elle se doit également d'être fixée à un élément de décoration et non pas enterrée dans le substrat. Une fois les conditions optimales satisfaites c'est une plante au port particulièrement élégant !

Les *Bucephalandra*: Elles forment un genre botanique relativement nouveau sur le marché aquariophile. Elles sont très appréciées dans les nanno bacs pour leur robustesse ainsi que pour les formes et coloris de feuillages. Elles font partie de la même famille que les *cryptocorynes* et les *anubias*. Elles proviennent d'Indonésie.



Bucephalandra « *crisped leaves* »



Bucephalandra « *theia red* »



Hygrophyla pinnatifida: Avec son allure de petite fougère, cette plante a de quoi intriguer ! Elle pousse de préférence en mode épiphyte (accrochée à un élément de décoration) et provient de l'Inde. Elle nécessite un éclairage assez intense et des changements d'eau réguliers (vulnérabilité accrue aux nitrates).

Hottonia inflata: Cette plante originale fait partie de la famille des

primevères, on la trouve à l'état sauvage dans surd-est des USA. En aquarium, elle nécessite une température pas trop élevée (max 25 C°), un substrat riche et une eau changée régulièrement.

Elatine triandra : Plante rare en aquarium, ressemblant à certaines *Rotala* avec néanmoins une meilleure capacité d'adaptation ! Son feuillage fin en fait une plante qui commence à être apprécié dans les aquascapings et les bacs hollandais !



Anubias barteri var nana "Golden heart": Voici un exemple de chlorose génétique ! Cette petite anubias est très facile de maintenance et donne un rendu vif dans les zones ombragées due à sa couleur lumineuse qui fait contraste ! Elle a cependant tendance à reprendre une teinte plus verte si elle est soumise à une lumière soutenue.

La mousse de Java : Esthétique mais servant aussi de refuge aux alevins et de garde-manger (les feuilles servent de niche aux infusoires) . Elle est très facile de culture mais elle supporte mal les températures supérieures à 30 C°, soyez donc vigilant lors des canicules estivales !



Nymphaea lotus Zenkeri : magnifique plante d'Afrique occidentale, elle atteint une taille comprise entre 20 et 80 cm. Elle nécessite un sol assez riche et produit beaucoup de feuilles submergées avant de produire des feuilles en surface. Les aquariums ouverts auront la possibilité de permettre l'observation de sa belle fleur odorante.



Microsorium pteropus "trident" :



Ce cultivar de la fougère de Java se distingue par une forme de feuille plus atypique que la forme botanique, elle pousse de préférence de manière épiphyte et est très adaptable ! Elle est idéale pour les aquariums comportant des espèces à risque grâce à ses feuilles rigides qui résistent à plusieurs herbivores

Maxime Duponcheel- Greenarea

Nous remercions encore Maxime pour le partage de ses connaissances.

N'hésitez pas à aller visiter son site : www.greenarea.be et son magasin au 218 rue de l'aurore 5100 Jambes

Avec deux autres personnes, Maxime organise la bourse Terra Aqua à Leuze (Eghezée) ce dimanche 17 juin. Renseignement :

Sur Facebook : Greenarea ou TerraAqua : <https://www.facebook.com/events/527653737620137/>

LIM **B**EURS

Zondag 1 juli 2018 van 10.00u tot 16.00u

De beurs voor
aquarium, terrarium en tuinvijver
m.m.v. fabrikanten, handelaars,
kwekers en liefhebbers

Organisatie
B.B.A.T. Limburg



**NIEUWE LOCATIE!
MEER PARKING
MEER PLAATS
= MEER
STANDHOUDERS**

**SPORTCENTRUM KARTERIA
Kluisbergstraat 21 - 3290 Diest**

Toegang: volwassenen € 5,00
Kinderen tot 12 jaar gratis
- € 1,00 korting op vertoon
van uw BBAT/NBAT-lidkaart

Info:
+32 (0) 479 21 94 03
+32 (0) 489 68 25 15

www.limbeurs.be
limbeurs@limbeurs.be

Aquarium, Terrarium & Vijver beurs van de kust



Bonsai

Georganiseerd door:

Oostende Platy
Zondag 26 augustus 2018

van 10.00 tot 16.00 uur

Gratis inkom

Inlichtingen en reservaties: voorzitter.platy.oostende@gmail.com - 0471/903958

Plaats: Dienstencentrum "De Schelpe"
Elisabethlaan 22 - 8400 Oostende

Vrij van zegel KB 1927 art. 198

Orchideeën

Les aquariums de Marbais

De vrais spécialistes à votre disposition.

Ouvert du mardi au samedi de ~~11h00 à 19h00~~

10h30 - 18h30

19, rue de la Jouerie

B-1495 Marbais

071/87.86.87

info@aquariumsdemarbais.be

www.aquariumsdemarbais.be



et poils plumes

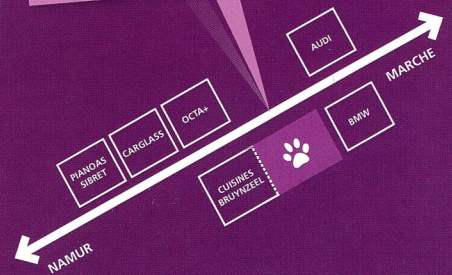
Complices de votre Relation



360 m² dédiés à vos animaux

> ANIMAUX VIVANTS <
RONGEURS - OISEAUX
POISSONS - REPTILES

Nouveau à Erpent !



Poils et Plumes ERPENT
616, Chaussée de Marche

Lundi > Samedi : 9h00 - 19h00

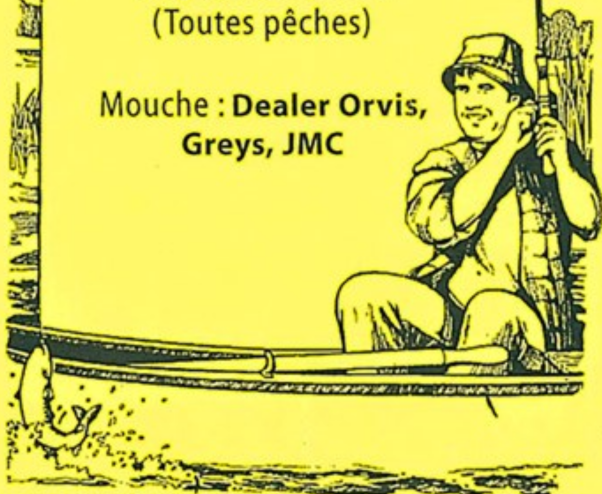
081/30 00 33

www.poilsetplumes.be

Au coin des Pêcheurs

Maison Warzée Philippe
Champion de Belgique de pêche
(Toutes pêches)

Mouche : Dealer Orvis,
Greys, JMC



Au coin des Pêcheurs

1, avenue Jean Materne
5100 Jambes
Tél. 081.30.51.10
phi.warzee@skynet.be
<http://pwarzee.free.fr>
Ventes en ligne

Ouvert de 8h30 à 18h00

De mai à septembre inclus
Ouvert le dimanche matin





FEUILLET INTERCLUBS

<http://www.icaif.be>

Rédaction :

Sirjacq Serge
Cité Slotte ,6
7190 ECAUSSINNES
Tél : 067 48 53 17
sirjacq.serge@gmail.com



N° 470
Juin
2018



*Les textes, réunions petites annonces etc.
doivent parvenir avant le 15 à l'adresse mail
ci-dessus pour l'édition au mois suivant.
Le Feuilleton ne paraît pas en juillet et en août.*

A.B.C.FRANCOPHONE

<http://www.cichlids.be>
Réunion sur RV.

CHATELET « Le Pristella »

<http://www.pristella.be>

Mardi 05 juin à 19H00

La reproduction des Discus par le Pristella.

Mardi 19 juin à 19H00

Belize, au-delà des récifs de corail
par le Pristella.

LA LOUVIERE « Le Scalaire du Centre »

<https://www.facebook.com/Le-Scalaire-du-Centre>

Samedi 09 juin à 16H00

Les crevettes (suite) par J-F Minet.

BAUDOUR

« Botia Club de Saint-Ghislain »

<http://www.botiaclub.wix.com/botiaclub>

Mercredi 20 juin 2018 à 18H30

Comment débiter un aquarium amazonien
par Fabrice Bars.

LIEGE « Le Cardinal »

<http://www.le-cardinal.info>

Mardi 12 juin à 19H30 : Vente de plantes.

Mardi 26 juin à 19H30 :

Généralités sur les poissons rouges
par Muriel Buchet (Docteur vétérinaire).

NAMUR « S.A.W »

<http://www.saw-namur.be>

Samedi 9 juin de 13H00 à 18H00

Les poissons de centre Afrique
par Jos Snoeks.

MALMEDY

« Club Aquariophile Malmédien »

Réunion : 2ème Mardi du mois dès 20H00.
(sauf Juillet et Août)

SOLRE-SUR-SAMBRE « Discus Club »

<http://www.discusclub.be>

Lundi 25 juin 2018 à 19H00

Construction d'un bassin à Koïs (2ème
partie) par Y. Depelchin.

UCCLE « Le Vélifera »

<http://www.velifera.be>

Av. P. Stroobant, 43 Uccle

Vendredi 8 juin à 20H00 :

Réunion de contact et d'échanges.

Samedi 23 juin à 12H00, au local :

Notre grand barbecue d'été annuel.

« Cercle de Pisciculture de Jemappes »

Contact : aquacercle@gmail.com

Local : Rue Croisette, 77 - 7012 Jemappes

Réunion : le dimanche de 9H30 à 11H30

(sauf juillet et août).

FRANCE

GRANDE-SYNTHE « A.A.T.G.S »

Permanence: les lundis et jeudis 17/19H
les samedis 15/18H

RONCHIN

« Aquaterrariophile club »

Réunion : 1^{er} samedi du mois à 14H30.

MAUBEUGE

« Groupe aqua. de Maubeuge »

<http://www.aqua.maubeuge.free.fr>

Permanences mercredi de 17/19H
et samedi de 10/12H

SAINT-SAULVE « L'Aquario »

<http://aquario-grandeurnature.over-blog.com>

Réunions mercredi et samedi de 17H00 à
19H30



Petites annonces

Philippe RIGAL (Cerfontaine) 0475 809 883
Ancistrus Temmincki de 2 à 3 cm

G.DOGOT (Châtelineau) 0488 38 03 68
Un trio de cyphotilapia gibberosa frontosa
moba sauvage.

Roger BAYET (Namur) 081/73 23 42
Je cherche poissons australiens genre
Melanotaenia et également boutures de
Cryptocoryne
roro.bayet@skynet.be

Isabelle GUEVORTS
isabelle.guevorts@skynet.be

A donner:

- 1 Pleco. âgé de 15 ans mesure 37 cm
- 1 Corydoras de 10 ans.

A. GOUVART (Châtelet)- 0476 98 87 93
Racines de tourbière avec Microsorium
pteropus et Bolbitis heudelotii.
Cherche pièces de rechange pour Wisa
ou Wisa usagée pour pièces.

J. LARDINOIS (Velaine s/s) 071 74 17 55
Recherche: Characidae: Hemigrammus
hyanuary (néon vert)

E. SCHALLENBERG (Monceau S/S)
071 31 19 23
Je vends aquarium avec support métallique,
décor de fond 3D pierre et bois 155x50x40.
Prix: 250 €

J. VANDERWAEREN (Charleroi)
0496 51 47 67
A vendre 4 aquariums de 270 L avec bac de
filtration à percolation: 125 € pièce, les 4/450 €
A vendre aquarium décor en frigolite résine et
sable 500L , pied, bac de filtration (mousses),
bac de pompe, UV + accessoires: 500 €

Ghislain JOLIET (Court-Saint-Etienne)
cherche des Ctenopharyngodon idella
(carpes herbivore amour) de grandes tailles.
0473/280544 ou ghislain.joliet@skynet.be.

Claudy THESIAS – Tél : 0497 74 60 56
Scalaire marbrés
Scalaire marbrés longs voiles

Ch. JUDICE (Ciney) cjudice@skynet.be
vend 3 bacs Juwel complets (poissons, plantes,
pompes, décors, ...)
1er bac 180 litres 250 €
2ème bac 110 litres 140 €
3ème bac avec meuble 300 litres 700 €

Livres :

MERGUS: atlas de l'aquarium ,

Hans A Baensch Dr R. Riehl

GRUND: La gd encycl des Poissons d'aquarium -
Les aquariums - Mon aquarium.

ARTEMIS: entretien de l'aqua d'eau douce

LAROUSSE: Poissons et aquariums

LIVRE recouvert: Le grand livre de l'aquarium
-Faune et flore exotique

Exotic Aquarium Fishes Innes - Manuel pratique
d'aquariophilie - Maladie des poissons

DIDIER (Châtelet) 0472 17 51 32
vend aquarium complet 120x40x60
hauteur d'eau 50 cm

Hauteur du pied 70 cm, pompe, chauffage,
éclairage LED Prix 50 €.

L'ICAIF (via Michel Lhoir)

i.c.a.i.f.m.lhoir@gmail.com

vend les anciens N° d'Aquafauna :

de 12 à 24 mois = 1 € le numéro.

plus de 24 mois = 0,5 € le numéro.

Alain HOUTAIN - Tél : 0473 73 69 50

Mail : ahoutain@voo.be

Phenacogrammus interruptus adulte

Megalampodus roseus

Nannostomus beckfordi

Trigonostigma heteromorpha

Un animal n'est pas un jouet.



AGENDA

Bourse ICAIF

3 juin 2018 de 10H00 à 15H00

Entrée : 1 €

Adresse : Salle André Guisset - Place do Bia Bouquet 2
5001 Namur, Belgique.

Site internet : <http://www.icaif.be> Téléphone : 0499 10 32 43



Barbecue

23 juin 2018 de 14H00 - 17H00

Local du club : BETTA

Adresse : Handelsstraat 75 - 1840 Malderen.

Information : 052 33 40 55 - info@betta.be - www.betta.be



Bourse Limbeurs

1 juillet 2018 de 10H00 à 16H00.

Entrée : 5 € Gratuit mois de 12 ans.

Adresse : 3290 Diest, Belgique.

Email : limbeurs@limbeurs.be

Téléphone : 32 (0) 479 21 94 03

Site internet : www.limbers.be



1ère bourse Marine et Récifale du nord

10 juin 2018 de 10H00 à 17H00.

Entrée : gratuite.

Adresse : salle de la Grange - rue Albert Poutrain
59310 Orchies.

Réservation : Téléphone : 0033 06.86.85.22.52

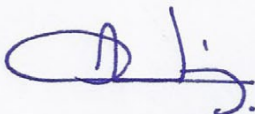
Mail : aquaorchies@gmail.com



- Les annonces publiées doivent reprendre les mentions suivantes :
- le nom et le prénom de l'annonceur ;
 - le numéro de téléphone ou le courriel de l'annonceur ;
 - le numéro d'agrément lorsque l'annonceur est le gestionnaire d'un établissement agréé ;
 - l'espèce de l'animal, son âge, son genre ;
 - sa race, son croisement ou son absence de race ;
 - le prix ou la cession à titre gratuit.

Je vous prie d'agréer, Madame, Monsieur, mes meilleures salutations.

Le Directeur,



Ir Damien WINANDY

(1) *Loi du 14 août 1986 relative à la protection et au bien-être des animaux et arrêté du Gouvernement wallon du 23 mars 2017 fixant les règles en matière de publicité visant la commercialisation d'espèces animales*



ETS GOFFIN J.M. S.A.

QUINCAILLERIE GENERALE

Rue de la Station 132 A
5370 HAVELANGE
Tél. 083/63 42 43 - Fax 083/63 44 65



AQUACICHLIJO

Bienvenue dans le monde de l'aquariophilie

- Tous types d'aquariums et de matériel
- Poissons exotiques, cichlidés, amazoniens, Malawi, Tanganyika, Victoria, Amérique du Sud, Thaïlande, loricaridés, gobidés, kois, voiles de Chine, poissons rouges...
- Grande variété de poissons rares (sur commande)
- Crevettes exotiques, écrevisses, crabes
- Plantes, nourritures, décors

Rue Cayauderie, 78 - 6000 CHARLEROI
Tél : 071/41.04.34 - 0497/54.34.73

www.aquacichlijo.be



Grand choix
de Betta



Prochainement ouverture de notre nouveau magasin
avec de nouvelles variétés !

CH47513610-T 1013



Fabric'Elec

Electricité Générale
GSM. 0474/82 54 52

<http://electrosunlight.skynetblogs.be>

TVA. 0874.681.464

By Koneko sprl

Café tricot thé

Votre boutique de laines et
accessoires tricot et crochet.

17 Allée de Tertibu 5020 Suarlée

Tél. 081/58 18 11

Ouvert lundi, mercredi et
vendredi de 13h à 18h.

<http://cafe-tricot-the-namur.skynetblog.be>





Poissons exotiques
Cichlidés
Plantes
Poissons marins
Invertébrés
Bassins extérieurs
Eau froide
Eau de mer naturelle
Eau osmosée

Daniel Licop

Chaussée de Marche, 800
5100 Naninne
Tél : 081 / 40 23 83
Fax: 081 / 40 19 08

Ouvert du lundi au samedi de 10 h à 18 h 30
Dimanche de 10 h à 13 h.

Vaste parking

90000 L dans un
cadre exceptionnel

Reconstitution du
LAC MALAWI

SOCIÉTÉ
AQUARIOPHILE
WALLONNE

NAMUR

NEW TROPICAL FISH AQUARIUM
CHOIX - PRIX - QUALITE - SERVICE

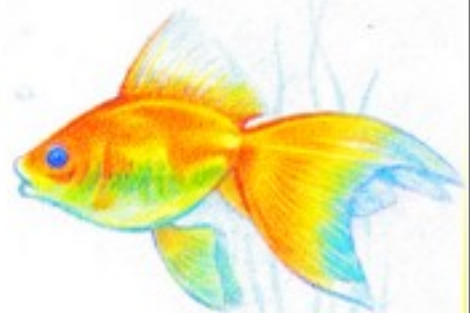
EAU DOUCE - MER - ETANG

113 ROUTE DE HANNUT
5004 BOUGE



081 21.38.19

DU MARDI AU SAMEDI
DE 13H00 A 18H00



New Tropical Fish Aquarium