



BUREAU DE DEPOT : 5002 Saint-Servais

N° D'AGREMENT: P 302109



PB-PP | B-05861  
BELGIE(N)-BELGIQUE

MAI 2018— N° 5

SOCIÉTÉ  
AQUARIOPHILE  
WALLONNE

NAMUR



Bulletin mensuel édité par l'A.S.B.L. sauf juillet et août

Ed. resp. Behen D. rue du Village 97 5081 Meux



## Bulletin Mensuel N° 5

Mai 2018

Société Aquariophile Wallonne A.S.B.L.

Local et siège social :

Rue de Deminche 15—5150 Franière

N° d'entreprise : 435195547

Réunion : 2<sup>ème</sup> samedi de chaque mois  
(sauf juillet et août).

Cotisation 2018 : 25 € (20 € ss Aquafauna)

Compte bancaire :

IBAN BE69 6528 5507 4078

### Le comité :

#### COPRÉSIDENT(E)S :

##### RELATIONS OFFICIELLES & ÉVÈNEMENTS :

Paule Bernier-Leusden

Bld de la Meuse 8 bte 11 5100 Jambes

Tel. : 081 221114 Mail : lleusden@gmail.com

##### RELATIONS EXTÉRIEURES, ANIMATIONS, BOURSES:

Gérard Pierard

Rue du Sanctuaire 16 5004 Bouge

Tel : 0476 247270 Mail : pierard@gmail.com

##### TRÉSORIER & EDITEUR RESPONSABLE :

Denis Behen

Rue du village 97—5081 Meux

Tel : 0495 772 824 denis.behen@netquality.be

##### SECRÉTAIRE :

Pierre Blicck

Rue de l'Eglise 14 5340 Gesves

Tel : 0498 406091 Mail : pblieck@gmail.com

##### BIBLIOTHÉCAIRES :

Eric Daxhelet, Spy

Philippe Lambert, Saint-Servais

##### MARKETING ET TOMBOLA :

André Lesceux

##### TECHNIQUE LOCAL ET ÉVÈNEMENT :

Jules Nackers

##### GESTION ÉCONOMAT, BAR :

Léopold Warègne, Saint-Servais

**LE SAMEDI 12 MAI**

**SUPER RÉUNION**

**13 H**

**BIBLIOTHÈQUE—MINI-BOURSE—TOMBOLA**

**14 H 15**

**LE MOT DU PRÉSIDENT**

**14 H 45**

**EDDY LEYSEN**

**LES DISCUS**

**17 H 15**

**TIRAGE DE LA TOMBOLA**

### SOMMAIRE :

CARTE VERTE—L'ÉDITO DE PIERRE BLIECK	4
LA VIE DU CLUB	5
CONFÉRENCE DE MAXIME DUPONCHEEL, 1ER PARTIE	7 à 12
BULLETIN INTERCLUBS ICAIF	14 à 17

Les articles publiés dans la revue n'engagent  
que la responsabilité de leur(s) auteur(s).



# 12 MAI

## SAW NAMUR « SUPER DAY »

### 14 H 45 CONFÉRENCE DE EDDY LEYSEN SUR LES DISCUS

#### EN PRATIQUE

**Adresse :** 15 rue de Deminche 5150 Franière

**Horaire :** 13 h accueil, bibliothèque, tombola, mini-bourse

14 h 15 agenda, le mot du comité

14 h 45 conférence

Les réunions mensuelles sont accessibles aux membres de l'association, aux membres des club de l'ICAIF et aux visteurs (\*).

(\*Les nouveaux venus peuvent accéder à 2 réunions sans cotisation



**Renseignements**

**0495 772824**

**Courriel : [contact@saw-namur.be](mailto:contact@saw-namur.be)**

**WWW.SAW-NAMUR.BE**

Le douze mai, la réunion mensuelle sera consacrée à un poisson aimé et redouté, le Phoenix des eaux douces.

J'ai nommé le discus, ce beau et relativement grand poisson des eaux amazoniennes.



Des clubs lui sont consacrés, plein de gens veulent en avoir, mais trop souvent l'acquisition d'un discus se termine par la mort de ce dernier. Il nécessite une eau très propre et bien particulière, douce, acide, sans nitrites ni nitrates.

Il lui faut aussi un grand volume d'eau.

Hôte d'honneur d'un aquarium « amazonien », les eaux d'un « poubellarium » ne lui conviennent absolument pas !

Samedi, un spécialiste du discus, Eddy Leysen, viendra vous parler de ce poisson merveilleux et assurément vous apprendrez bien des trucs ce jour là !

Comme d'habitude, quelques moments de relaxation philosophiques comme des « trous normands » ponctueront la séance... Comme d'habitude, les conversations seront animées, les consommations modérées, et probablement locales.

Ce sera sans doute aussi l'occasion de préparer la dernière réunion de la saison, de réfléchir à la saison 2018 / 2019 et au congrès de l'ICAIF que nous aurons l'honneur d'organiser en fin d'année 2019.

Maxime Duponcheel

Petit regard dans le rétroviseur pour remercier Maxime, notre conférencier du mois d'avril, pour la qualité de ses explications. Ne craignant pas de sortir des sentiers battus comme ce fut le cas lorsqu'il proposa de n'éclairer les aquariums plantés que 6 à 8 h, il nous prodigua moult conseils. D'un esprit moderne et ouvert, Maxime n'a pas hésité à me transmettre ses notes de conférence qui valent bien des articles. Nous vous les proposons dans ce numéro.

Encore merci à lui et au plaisir de l'entendre nous présenter un autre sujet.

Eddy Leisen

Pour rester sur ce haut niveau, nous poursuivrons en mai par une conférence de monsieur **Eddy Leisen**, un membre de la BBAT dont les connaissances en matière de **discus** sont reconnues. Nul doute que vous serez cette fois encore très nombreux.

L'occasion de rappeler cette règle qui veut qu'un non-membre peut assister à deux réunions gratuitement avant de s'inscrire. Donc, n'hésitez pas à convier vos connaissances à venir découvrir le club.

**Attention, la réunion débutera à 13 h** au lieu de 14 h.

Abonnement

Comme annoncé lors de la dernière réunion, il est possible de s'abonner à la revue « L'AQUARIUM A LA MAISON » pour 37 € pour 1 an soit une réduction de 10 %. Les numéros seront distribués à la réunion ou disponibles chez moi.

Les abonnements sont à payer pour le samedi 12 mai au plus tard soit sur le compte avec la mention Abonnement 2018-2019 ou à la réunion. 5 demandes sont nécessaires.

### APPEL !!

Je rappelle le besoin urgent de trouver une personne qui peut aider à la trésorerie, faute de quoi notre club risque à nouveau d'être en difficulté. J'ai personnellement accepté cette tâche pour maintenir le club sur les rails, mais cela ne peut pas durer très longtemps.

# Fire Fishing

5, rue des Scabieuses

5100 Naninnes

Tel.: 081/569.113

Horaires:

Du mardi au samedi

10h/18h non-stop



Vu l'intérêt suscité par la conférence de Maxime nous avons jugé utile de vous présenter son support de présentation qu'il nous a gentilement autorisé à reproduire.

Ces notes n'avaient pas vocation à être publiées. Elles vous sont proposées pour le fond et les recettes, merci de ne pas vous formaliser pour la forme.

**Voici la 1er partie.**

### **Les plantes, de lointaines cousines ...**

85% de gènes sont communs entre l'homme et une plante anubias (exemple).

Les plantes mangent, respirent, ont des organes génitaux (pour la plupart), ont un système de langage chimique, elles tombent malades, ont besoin de bactéries pour prédigérer leurs aliments,... à l'époque de l'explosion cambrienne (entre 540 et 530 millions d'années) plantes et animaux sont issus d'un groupe nommé procaryotes dont sont issues les fameuses cyanobactéries dont on considère aujourd'hui qu'elles sont les ancêtres de tous les genres botaniques qui ont suivi.

Une bonne compréhension pour une bonne plantation:

La plupart des plantes d'aquarium sont issues d'Asie, quelques espèces sont originaires d'Amérique tropicale et d'Afrique, il reste un petit pourcentage aux origines diverses (Europe méditerranéenne, sud des USA,...). Prendre la peine de se renseigner sur l'espèce voulue au même titre que ce que l'on fait pour les poissons peut éviter bien des ratés !

Les plantes sont majoritairement de couleur verte, certaines plantes sont de couleur rouge néanmoins. La couleur verte est due à un pigment bien connu appelé chlorophylle.

Néanmoins, des caroténoïdes sont également utilisés par certaines plantes : ils vont du jaune-orangé au rouge, ce qui explique pourquoi certaines plantes, pas les plus nombreuses, auront des feuilles roses, orange ou rouges. Les caroténoïdes étant moins efficaces que la chlorophylle pour effectuer la photosynthèse, ces plantes réclameront une intensité lumineuse élevée.

Enfin, un certain nombre de plantes voient la coloration de leurs feuilles changer selon l'intensité lumineuse. Par exemple, *Hygrophila polysperma* voit ses feuilles supérieures plus exposées à la lumière devenir rosées alors que les feuilles inférieures elles restent vertes.

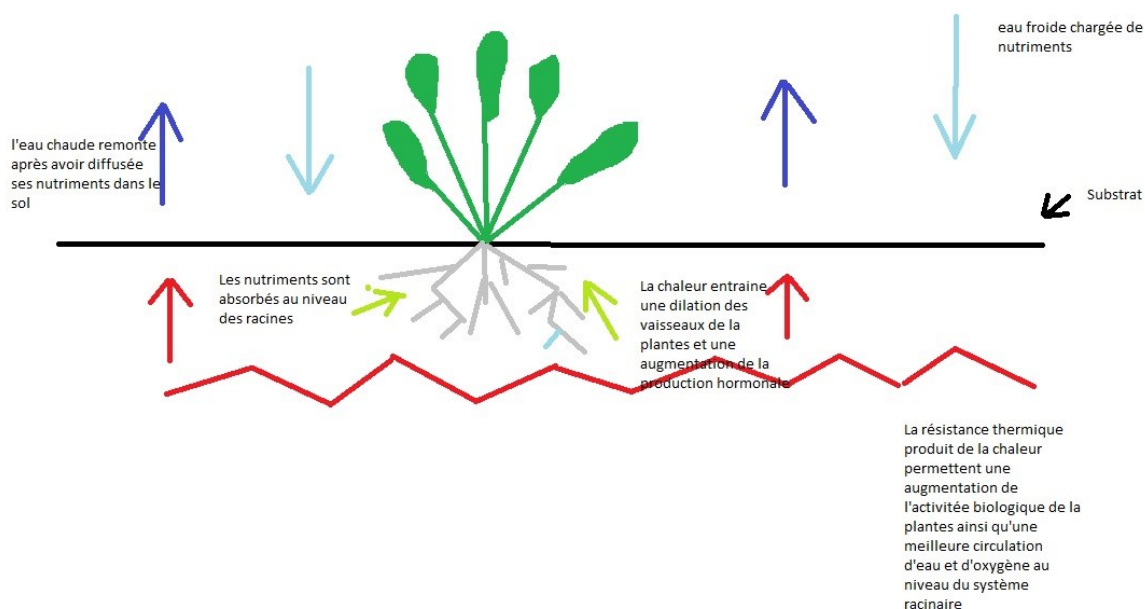
Les caroténoïdes nécessitent d'avoir du fer en quantité suffisante . Il sera alors important de travailler avec un complément en fer chélaté afin de garantir la pérennité des plantes visées.

Il est important de faire en sorte que la lumière arrive bien à la base des pieds. Quand on achète des plantes en bouquet liées avec un plomb, il est utile de diviser les pieds et de les espacer de quelques

centimètres lors de la plantation . La lumière pourra se diffuser jusqu'à la base du pied et l'évolution du sujet pourra se faire de manière plus uniforme .

Les petites plantes possèdent souvent un système racinaire grêle. Une petite astuce consiste à prendre une paire de ciseaux et à couper la laine de roche dans laquelle la plante est installée, à un cm en dessous de celle-ci. On dispose alors d'un socle qui pourra être bloqué facilement dans le sol et à partir duquel la plante pourra s'étendre. On peut également utiliser les plantes installées sur Grillage. Ce système sera d'ailleurs plus facile mais dans tous les cas, ce type de plantes nécessitera un substrat à granulométrie fine afin de parfaire leur accroche.

Intérêt du chauffage au sol (voir schéma)



#### Recette de substrat-maison pour plantation :

- tourbe blonde (50 %), utile pour son apport en carbone et sa rétention d'air
- sable de rivière (20%), capacité drainante
- pouzzolane (10%), retient les éléments nutritifs, support bactérien intéressant, apporte des oligoéléments, favorise l'enracinement
- argile (20%), apport d'éléments minéraux
- rajout de chaux d'algues ou de poudre basalte.

#### Recette de billes d'engrais :

Prenez de l'argile et laissez-la s'imbiber d'eau dans un récipient pendant plus d'une heure. Une fois



l'argile correctement imbibé, évacuez l'excédent d'eau et remettez ensuite un apport d'engrais liquide pour aquarium. Rajoutez-y de la latérite (terre originaire de milieux tropicaux souvent riche en fer et disponible dans bon nombre de commerces aquariophiles) et faites un mélange homogène jusqu'à arriver à une densité rappelant celle de la pâte à modeler. Vous pouvez ensuite former des petits boudins de 5-6 mm d'épaisseur et les passer une heure au four à 50C°. Après refroidissement, ceux-ci seront utilisables en aquarium, terrarium, plantes intérieures, etc...

### **Acclimatation végétale :**

Activation des auxines (hormones végétales de croissance) : coupe des racines avant mise en eau, élagage des feuilles

Eau de saule et aspirine en cas de stress hydrique :

Il a été prouvé que l'acide salicylique permet de bloquer la réponse à une blessure.

L'acide abscissique est une hormone de stress libérée par toutes les plantes en réponse à une blessure, une maladie mais particulièrement à un stress hydrique (lorsque la différence de concentration en eau entre le sol et l'atmosphère est trop importante, la plante génère cette hormone qui, en fermant les stomates, permet de limiter l'évapotranspiration et donc une forte déshydratation); il induit la fermeture rapide des stomates et la « fermeture » des secteurs blessés de la plante.

### **Le bon apport d'engrais !**

Au moment de l'introduction d'une plante en aquarium, celle-ci a d'abord connu un environnement où elle a reçu des engrais en bonne quantité et parfois même subi un traitement aux hormones de croissance. Ceci, cumulé au transport et au séjour chez le commerçant, fait que souvent les pieds achetés dans le commerce sont en quelque sorte épuisés au moment de l'acquisition. Un apport d'engrais ajusté peut parfois s'avérer nécessaire ! Il est important alors de bien comprendre ce que l'on va faire ...

Si l'on prend les notices de commerce, on s'aperçoit rapidement que les dosages correspondent à un litreage mais ce rapport est un rapport faussé si l'on vise une réussite concrète !

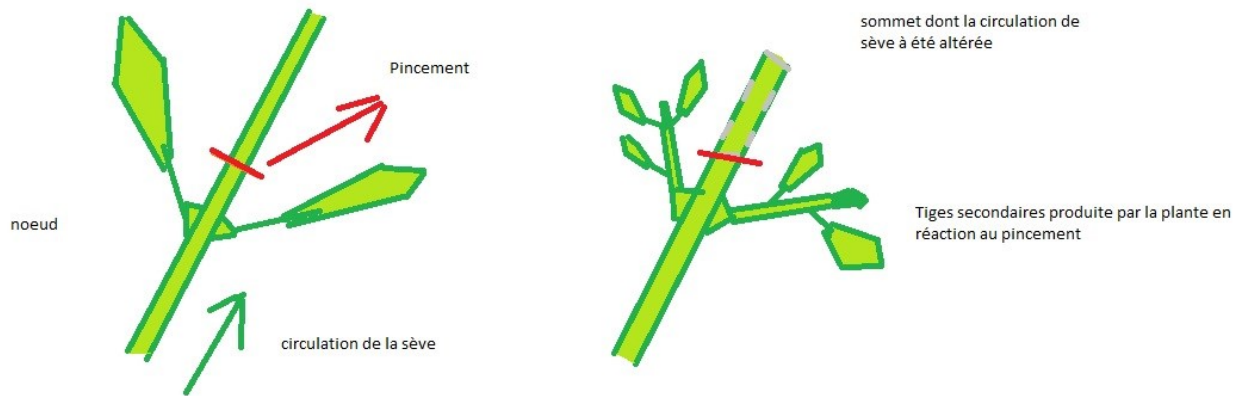
Simple exemple : un aquarium de 60 litres avec juste un pied d'anubias (croissance lente) nécessitera moins d'apport que le même 60 litres rempli d'hygrophyla angustifolia (croissance rapide) avec une installation CO2 (activateur de la croissance). Pour cela il convient d'observer régulièrement et de tenter des expériences.

### **Un entretien régulier :**

Un aquarium planté nécessite un entretien régulier afin de conserver son esthétique particulière.

## La taille :

Elle va permettre de structurer le paysage et d'éviter que les plantes à croissance rapide nuisent à leurs voisines. De plus, elles vont maintenir un port compact et une bonne densité de feuillage. La taille permet de vivifier les plantes et de les pérenniser sur le long terme.



## Apport d'engrais :

Différents engrais doivent être ajoutés pour nourrir les plantes. En effet, les couleurs et la croissance ne peuvent se parfaire sans nutriments. Afin de rentabiliser les apports d'engrais, n'hésitez pas à diviser par trois les dosages hebdomadaires renseignés sur les notices d'emploi ! De petites quantités plus régulières seront un gage d'une meilleure absorption et permettront d'éviter qu'une partie des éléments ne se « recombine » chimiquement sous des formes moins assimilables.

Changement d'eau : comme pour les animaux, les plantes ont besoin de changements d'eau, ceux-ci vont éliminer les surplus azotés et phosphoreux dont le surdosage peut nuire aux végétaux. Ainsi, on évite également les formations d'acidose.

## Lumière sur l'éclairage :

L'éclairage est un élément capital de la croissance des plantes. Nous allons tenter d'y voir un peu plus clair. Au niveau des besoins, une notion un peu réductrice mais néanmoins utile d'estimation est la suivante :

1watt/litre = un éclairage intense, convenant même aux plantes les plus exigeantes (Cabomba furcata, Plantes rouges, lilaopsis,...)

1 watt/2L= un éclairage moyen, il sera suffisant pour une grande gamme d'espèces (echinodorus, nomaphila, ludwigia,...)

1watt/3L= un éclairage faible, il conviendra à des espèces peu exigeantes

(Anubias, Cryptocorynes, Microsorium,...)

Bien lire et bien comprendre les unités de mesures d'un éclairage :

watts: c'est l'unité de mesure de quantité d'énergie utilisée par le tube

**Température de la lampe** : permet de mesurer la couleur dominante pour notre oeil, exprimée en Kelvin (°K). Le rouge et le jaune ont les températures les plus basses alors que le bleu produit des températures plus élevées. Par exemple, une bougie aurait une température d'environ 1500°K, un coucher de soleil 3000°K, la lumière du soleil vers midi 5500°K, un grand ciel bleu d'été entre 9000°K et 12000°K. En aquariophilie, un tube de couleur à 4000°K donnera une couleur plus "chaude" qu'un tube à 10000°K (couleurs bleutées dites "froides").

Le spectre lumineux : correspond à l'ensemble des rayonnements formant une combinaison de couleurs : rouge, jaune, vert, bleu (arc-en-ciel). Les tubes aquariophiles doivent se rapprocher le plus possible du spectre adapté à la croissance des plantes : ceci n'est pas aisé, notamment parce que le spectre lumineux induisant la photosynthèse (surtout dans les rouges et bleus) ne correspond pas forcément au spectre privilégié par l'oeil humain.

**IRC (indice rendu des couleurs)** : L'IRC se base sur la lumière solaire et son effet sur la perception de la couleur des objets par l'oeil humain sous cette lumière, 100 correspondant à la lumière solaire.

Vous avez sans doute déjà essayé un vêtement sous l'éclairage artificiel d'un magasin ...

pour vous apercevoir en sortant que sa "couleur" était sensiblement différente ! L'explication est que l'IRC des lampes du magasin étant plus bas que celui correspondant à la lumière solaire, la différence était visiblement remarquable. On utilise généralement en aquariophilie des tubes se rapprochant de l'indice 100 (>90). Plus on s'éloigne de 100, plus les couleurs des poissons nous paraissent peu naturelles.

**Durée d'éclairage** : Chez une grande moyenne de plantes, le cycle de photosynthèse met à peu près une heure à démarrer correctement et la plante va remettre une heure pour passer en mode nocturne. Il est important de respecter les cycles des végétaux. L'effort demandé pour la mise en route de la photosynthèse doit "être rentabilisé" par la plante, sans quoi elle s'épuise et perturbe son système hormonal

Au niveau de la durée, on préconise souvent une moyenne de 6 à 8h par jour.

Attention ! Il ne sert à rien de rallonger la durée d'éclairage pour compenser une intensité lumineuse trop faible.

Ne pas oublier non plus que la lumière diminue avec la profondeur de l'aquarium.

### Exemple d'animaux utiles à la cohabitation :

Melanoides tuberculata : aère les sols et enfuit des composés organiques.

Otocinclus affinis : vient nettoyer les plantes des algues et impuretés pouvant se déposer sur les feuilles et gêner la photosynthèse et la respiration

Caridina multidentata (japonica) : même rôle que l'otocinclus, de plus éliminera les parties fanées de la plante.

Planorbeus corneus : nettoyeur au même titre que la caridina.

Bunocephalus coracoides surnommé le poisson banjo. Il permet l'aération des sols et l'enfouissement de ses excréments est une source de nutriments primaires.

### Animaux à risques :

Ecrevisses

Ancistrus, peckoltia, plecostomus (grands loricaïdés)

Poissons herbivores (Mbunas, leporinus, poisson rouge,...)

Chromobotia macracantha

..... La suite le mois prochain

Maxime Duponcheel- Greenarea



**Les aquariums de Marbais**  
De vrais spécialistes à votre disposition.

Ouvert du mardi au samedi de ~~11h00 à 19h00~~  
10h30 - 18h30.

19, rue de la Jouerie  
B-1495 Marbais  
071/87.86.87  
info@aquariumsdemarbais.be  
www.aquariumsdemarbais.be

# et poils plumes

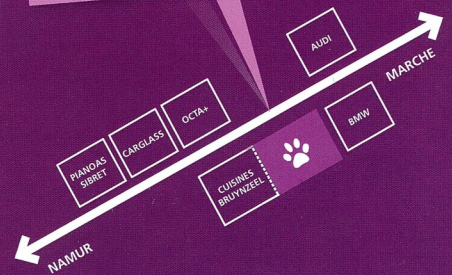
Complices de votre Relation



360 m<sup>2</sup> dédiés à vos animaux

> ANIMAUX VIVANTS <  
RONGEURS - OISEAUX  
POISSONS - REPTILES

## Nouveau à Erpent !



Poils et Plumes ERPENT  
616, Chaussée de Marche

Lundi > Samedi : 9h00 - 19h00

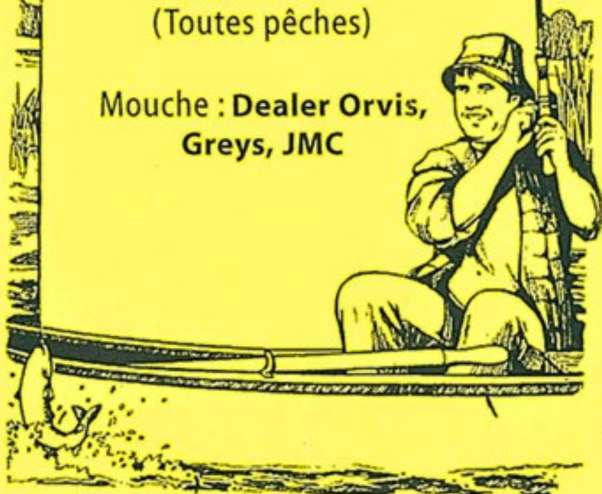
081/30 00 33

[www.poilsetplumes.be](http://www.poilsetplumes.be)

## Au coin des Pêcheurs

Maison Warzée Philippe  
Champion de Belgique de pêche  
(Toutes pêches)

Mouche : Dealer Orvis,  
Greys, JMC

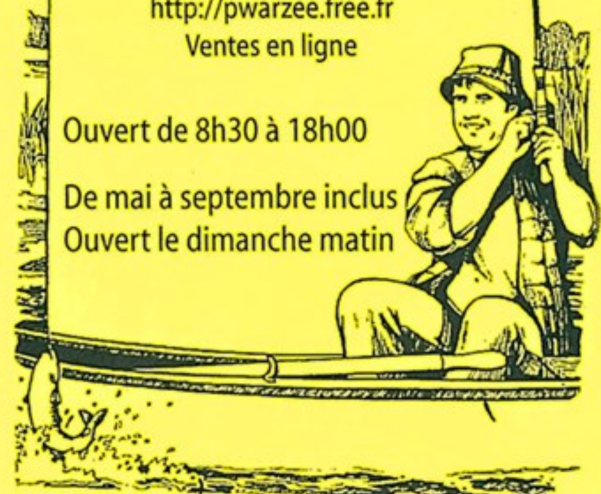


## Au coin des Pêcheurs

1, avenue Jean Materne  
5100 Jambes  
Tél. 081.30.51.10  
[phi.warzee@skynet.be](mailto:phi.warzee@skynet.be)  
<http://pwarzee.free.fr>  
Ventes en ligne

Ouvert de 8h30 à 18h00

De mai à septembre inclus  
Ouvert le dimanche matin





# FEUILLET INTERCLUBS

<http://www.icaif.be>

*Rédaction :*

Sirjacq Serge  
Cité Slotte ,6  
7190 ECAUSSINNES  
Tél : 067 48 53 17  
[sirjacq.serge@gmail.com](mailto:sirjacq.serge@gmail.com)



**N° 469**

**Mai  
2018**

*Les textes, réunions petites annonces etc.  
doivent parvenir avant le 15 à l'adresse mail  
ci-dessus pour l'édition au mois suivant.  
Le Feuille ne paraît pas en juillet et en août.*

## **A.B.C.FRANCOPHONE**

<http://www.cichlids.be>

Réunion sur RV.

## **CHATELET « Le Pristella »**

<http://www.pristella.be>

**Mardi** 8/5/2018 à 19H00

DVD : Les cichlidés du lac Victoria

Par le Pristella.

**Mardi** 22/5/18 à 19H00

Conférence : La mare naturelle

Par Yvan Depelchin du Pristella.

## **BAUDOUR**

« **Botia Club de Saint-Ghislain** »

<http://www.botiaclub.wix.com/botiaclub>

**Mercredi** 16/5/18 à 18H30 :

L'élevage des Characidés

Par André Gouvard du Pristella.

## **LA LOUVIERE « Le Scalaire du Centre »**

<https://www.facebook.com/Le-Scalaire-du-Centre>

**Samedi** 05/05/18 à 16H00.

Les Parasphroménus quindecim Juvéniles

Par C. Marcoty.

## **SOLRE-SUR-SAMBRE « Discus Club »**

<http://www.discusclub.be>

**Lundi** 28/5/18 à 19H00

Construction d'un bassin à Koï's

(1<sup>ère</sup> partie) par Y. Depelchin.

## « **Cercle de Pisciculture de Jemappes** »

Contact : [aquacercle@gmail.com](mailto:aquacercle@gmail.com)

Local : Rue Croisette, 77 - 7012 Jemappes

Réunion : le dimanche de 9H30 à 11H30

(sauf juillet et août).

## **NAMUR « S.A.W »**

<http://www.saw-namur.be>

**Samedi** 12/5/18 à 13H00.

conférence sur les Discus par Eddy Leysen.

## **LIEGE « Le Cardinal »**

<http://www.le-cardinal.info>

**Mardi** 1/5/18 à 19H30 Water World :

Installation et agencement de ma fish-room

Par Ghislain Joliet.

**Mardi** 15/5/18 à 19H30 Assemblée générale.

**Mardi** 29/5/18 à 19H30 Quizz aquariophile

Par l'ami Vincent.

## **UCCLE « Le Vélifera »**

<http://www.velifera.be>

Av. P. Stroobant, 43 Uccle

**Vendredi** 4/5/18 à 20H00 : Echanges et  
aménagements d'aquariums du local.

**Vendredi** 18/5/18 à 20H00 :

Présentation vidéo aquariophile.

## **MALMEDY**

« **Club Aquariophile Malmédien** »

Réunion : 2<sup>ème</sup> Mardi du mois dès 20H00.

(sauf Juillet et Août)

## **FRANCE**

## **GRANDE-SYNTHE « A.A.T.G.S »**

Permanence: les lundis et jeudis 17/19H00

les samedis 15/18H00

## **RONCHIN**

« **Aquaterrariophile club** »

Réunion : 1<sup>er</sup> samedi du mois à 14H30.

## **MAUBEUGE**

« **Groupe aqua. de Maubeuge** »

<http://www.aqua.maubeuge.free.fr>

Permanences mercredi de 17/19H00

et samedi de 10/12H00

## **SAINT-SAULVE « L'Aquario »**

<http://aquario-grandeurnature.over-blog.com>

Réunions mercredi et samedi de 17 à 19H30



## Petites annonces

G.DOGOT (Châtelineau) 0488 38 03 68  
Un trio de cyphotilapia gibberosa frontosa  
moba sauvage.

Roger BAYET (Namur) 081/73 23 42  
Je cherche poissons australiens genre  
Melanotaenia et également boutures de  
Cryptocoryne  
roro.bayet@skynet.be

Isabelle GUEVORTS  
isabelle.guevorts@skynet.be  
A donner:  
- 1 Pleco. âgé de 15 ans mesure 37 cm  
- 1 Corydoras de 10 ans.

A. GOUVART (Châtelet)- 0476 98 87 93  
Racines de tourbière avec Microsorium  
pteropus et Bolbitis heudelotii.  
Cherche pièces de rechange pour Wisa  
ou Wisa usagée pour pièces.

J. LARDINOIS (Velaine s/s) 071 74 17 55  
Recherche: Characidae: Hemigrammus  
hyanuary (néon vert)

E. SCHALLENBERG (Monceau S/S)  
071 31 19 23  
Je vends aquarium avec support métallique,  
décor de fond 3D pierre et bois 155x50x40.  
Prix: 250 €

J. VANDERWAEREN (Charleroi)  
0496 51 47 67  
A vendre 4 aquariums de 270 L avec bac de  
filtration à percolation: 125 € pièce, les 4/450 €  
A vendre aquarium décor en frigolite résine et  
sable 500L , pied, bac de filtration (mousses),  
bac de pompage, UV + accessoires: 500 €

Philippe RIGAL (Cerfontaine) 0475 809 883  
Ancistrus Temmincki de 2 à 3 cm

Ghislain JOLIET (Court-Saint-Etienne)  
cherche des Ctenopharyngodon idella  
(carpes herbivore amour) de grandes tailles.  
0473/280544 ou ghislain.joliet@skynet.be.

Claudy THESIAS – Tél : 0497 74 60 56  
Scalaires marbrés  
Scalaires marbrés longs voiles

Ch. JUDICE (Ciney) cjudice@skynet.be  
vend 3 bacs Juwel complets (poissons, plantes,  
pompes, décors, ...)  
1er bac 180 litres 250 €  
2ème bac 110 litres 140 €  
3ème bac avec meuble 300 litres 700 €

Livres :  
MERGUS: atlas de l'aquarium ,  
Hans A Baensch Dr R. Riehl  
GRUND: La gd encycl des Poissons d'aquarium -  
Les aquariums - Mon aquarium.  
ARTEMIS: entretien de l'aqua d'eau douce  
LAROUSSE: Poissons et aquariums  
LIVRE recouvert: Le grand livre de l'aquarium  
-Faune et flore exotique  
Exotic Aquarium Fishes Innes - Manuel pratique  
d'aquariophilie - Maladie des poissons

DIDIER (Châtelet) 0472 17 51 32  
vend aquarium complet 120x40x60  
hauteur d'eau 50 cm  
Hauteur du pied 70 cm, pompe, chauffage,  
éclairage LED Prix 50 €.

L'ICAIF (via Michel Lhoir)  
i.c.a.i.f.m.lhoir@gmail.com  
vend les anciens N° d'Aquafauna :  
de 12 à 24 mois = 1 € le numéro.  
plus de 24 mois = 0,5 € le numéro.

Alain HOUTAIN - Tél : 0473 73 69 50  
Mail : ahoutain@voo.be  
Phenacogrammus interruptus adulte  
Megalampodus roseus  
Nannostomus beckfordi  
Trigonostigma heteromorpha



## 22<sup>EME</sup> CONGRES CICHLIDES

27 MAI 2018

à la maison de la culture d'Arlon  
(Parc des expositions)

Conférenciers: Sylvie & Philippe Beaucousin et Alain Koehl

### Organisation de la journée:

- 8h00 Ouverture des portes | Accueil des congressistes | Réception des poissons pour la bourse
- 10h30 **Conférence:** Mexique, du Chiapas au Quintana Roo
- 12h00 **Repas en commun (15€ par personne - sur réservation)**
- 14h00 **Conférence:** L'Oyapock et les criques de Guyane

Ouverture de la bourse aux cichlides après la dernière conférence

Réservation des bacs & repas:  
cichlides.arlon@gmail.com

Pascal PIERRE  
+32 63 227 624

Philippe HOTTON  
+32 486 657 786

aqua-club-arlon.be

REPAS SUR RESERVATION

REJOIGNEZ-NOUS EGALEMENT SUR



GRATUITE  
ENTREE  
GRATUITE

POISSONS,  
INVERTEBRES,  
CORAUX,  
MATERIEL

PARTICULIERS ET  
PROFESSIONNELS

RESTAURATION  
SUR PLACE,  
TOMBOLA

AQUARIUM ASSOCIATION  
ASSOCIATION DES AMATEURS  
D'AQUARIUMS EN BELGIQUE

Ville d'Orchies

RESERVATION  
aquaorchies@gmail.com  
www.facebook.com/asso\_aquaorchies  
Tel : 06 85 85 22 52

10 JUIN 2018  
1<sup>ERE</sup> BOURSE  
MARINE ET  
RECIFALE DU  
NORD

SALLE DE LA GRANGE  
RUE ALBERT POUTRAIN 59310 ORCHIES  
10H-17H

Aquarium-, Terrarium- en Vijverhoudersvereniging

# BETTA<sub>VZW</sub>

organiseert op zaterdag

23\* juni 2018 vanaf 14 uur

\*opgelet gewijzigde datum

1968

2018



## Topdag

Plaats: Clublokaal "Betta"

Handelsstraat 75  
1840 Malderen

Vanaf 17 uur staat de clubbarbecue klaar!

www.betta.be

Inlichtingen :  
Tel. 052/33.40.55  
info@betta.be



V.U. Betta vzw, Kamerstraat 10 te 9255 Buggenhout

B.B.A.T.

Gefleere niet op de openbare weg te gooien.

Oost-Vlaamse Terrariumvereniging

i.s.m.



organiseert een grote  
**Reptielen, Amfibieën  
& Ongewervelden**  
tentoonstelling.

ZAAL: "DEN BOND" KLEIN HULST 4, 9220 HAMME

WOE 2/5 tot VRIJ 4/5 van 14-20u

ZAT + ZON 5/5 & 6/5 van 10-20u

INKOM: 0-3j gratis / 3-12j €1,50 / volw € 3

vu: Stafjanssens Peter Neersstraat 44 9220 Hamme Tel: 052/47 65 43





L'INTERCLUBS FRANCOPHONE  
I.C.A.I.F  
VOUS INVITE A SA

## 12<sup>ème</sup> GRANDE BOURSE AQUARIOPHILE

**Poissons - Invertébrés - Plantes - Matériel**

**Le dimanche 3 juin 2018  
de 10 à 15 h**

**Salle André Guisset  
Place do Bia Bouquet, 2  
B-5001 BELGRADE (Namur)**

**Renseignements:  
<http://www.icaif.be>  
GSM: 0032(0)499 10 32 43**

**Entrée 1 €**

Exempt de timbre - Editeur responsable: ICAIF  
rue Taille d'Harscamps, 24 - 5330 Assesse



INTERCLUBS D'AQUARIOPHILIE  
ET D'ICHTHYOLOGIE FRANCOPHONE



[www.icaif.be](http://www.icaif.be)

## I.C. BOURSE

**12<sup>ème</sup> Grande Bourse d'Aquariophilie**

Place Do Bia Bouquet 5001 Belgrade , le 03 juin 2018de 10h00 à 15h

### Formulaire d'inscription

Nom: Prénom:  
Rue: N°:  
Ville: CP:  
Pays: Email:  
Tel./GSM: Club:

1. Je propose à la vente (cochez la ou les cases utiles)

Poissons  Plantes  Nourriture  Matériel

2. je réserve donc ... mètre(s) courant(s) à 5€/m,

Paiement à l'arrivée ou au compte BE 77 0015 7488 6542 de l'ICAIF

3. Je souhaite une prise électrique (max. 100 Watts)  oui  non

4. Je m'engage à réaliser mon installation avant l'ouverture de la Bourse le dimanche 03 juin à partir de 08h00

5. J'ai pris connaissance et j'adhère au règlement « Bourse ICAIF » disponible sur [www.icaif.be](http://www.icaif.be) (dossier) ou sur demande.

Veillez envoyer le formulaire à :

Descamps Marie-France  
route d'Eugies, 35 - 7000 Mons Tél: 0032 (0) 65 56 78 48  
GSM: 0032 (0) 499 10 32 43

ou inscrivez-vous en ligne sur : <http://www.icaif.be>

Les inscriptions ne seront effectives qu'après réception de ce formulaire et l'envoi d'un numéro de confirmation de participation.



# ETS GOFFIN J.M. S.A.

## QUINCAILLERIE GENERALE

Rue de la Station 132 A  
**5370 HAVELANGE**  
Tél. 083/63 42 43 - Fax 083/63 44 65



# AQUACICHLIJO

**Bienvenue dans le monde de l'aquariophilie**

- Tous types d'aquariums et de matériel
- Poissons exotiques, cichlidés, amazoniens, Malawi, Tanganyika, Victoria, Amérique du Sud, Thaïlande, loricaridés, gobidés, kois, voiles de Chine, poissons rouges...
- Grande variété de poissons rares (sur commande)
- Crevettes exotiques, écrevisses, crabes
- Plantes, nourritures, décors

**Rue Cayauderie, 78 - 6000 CHARLEROI**  
**Tél : 071/41.04.34 - 0497/54.34.73**

**[www.aquacichlijo.be](http://www.aquacichlijo.be)**



**Grand choix  
de Betta**



**Prochainement ouverture de notre nouveau magasin  
avec de nouvelles variétés !**

CH47513610-T 1013



# Fabric'Elec

Electricité Générale  
GSM. 0474/82 54 52

<http://electrosunlight.skynetblogs.be>

TVA. 0874.681.464

By Koneko sprl

*Café tricot thé*

Votre boutique de laines et  
accessoires tricot et crochet.

17 Allée de Tertibu 5020 Suarlée

Tél. 081/58 18 11

Ouvert lundi, mercredi et

vendredi de 13h à 18h.

<http://cafe-tricot-the-namur.skynetblog.be>





Poissons exotiques  
Cichlidés  
Plantes  
Poissons marins  
Invertébrés  
Bassins extérieurs  
Eau froide  
Eau de mer naturelle  
Eau osmosée

Daniel Licop

Chaussée de Marche, 800  
5100 Naninne  
Tél : 081 / 40 23 83  
Fax: 081 / 40 19 08

Ouvert du lundi au samedi de 10 h à 18 h 30  
Dimanche de 10 h à 13 h.

Vaste parking

90000 L dans un  
cadre exceptionnel

Reconstitution du  
**LAC MALAWI**

SOCIÉTÉ  
AQUARIOPHILE  
WALLONNE

**NAMUR**

**NEW TROPICAL FISH AQUARIUM**  
**CHOIX - PRIX - QUALITE - SERVICE**

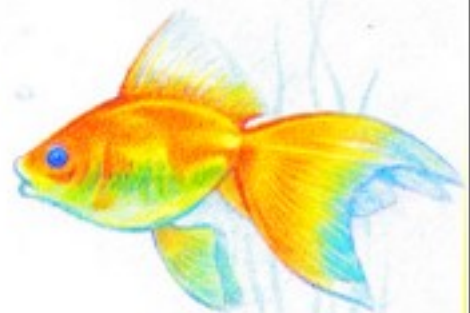
**EAU DOUCE - MER - ETANG**

**113 ROUTE DE HANNUT**  
**5004 BOUGE**



**081 21.38.19**

**DU MARDI AU SAMEDI**  
**DE 13H00 A 18H00**



**New Tropical Fish Aquarium**